

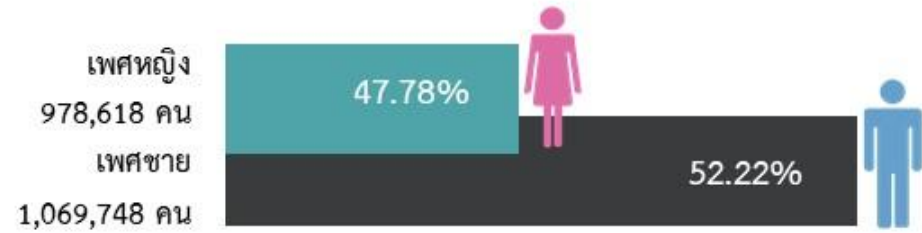


รายงานข้อมูลสถานการณ์ด้านคนพิการในประเทศไทย

กระทรวงการพัฒนาสังคมและความมั่นคงของมนุษย์
กรมส่งเสริมและพัฒนาคุณภาพชีวิตคนพิการ

ข้อมูล ณ วันที่ 30 มิถุนายน 2563

สถานการณ์คนพิการในประเทศไทย



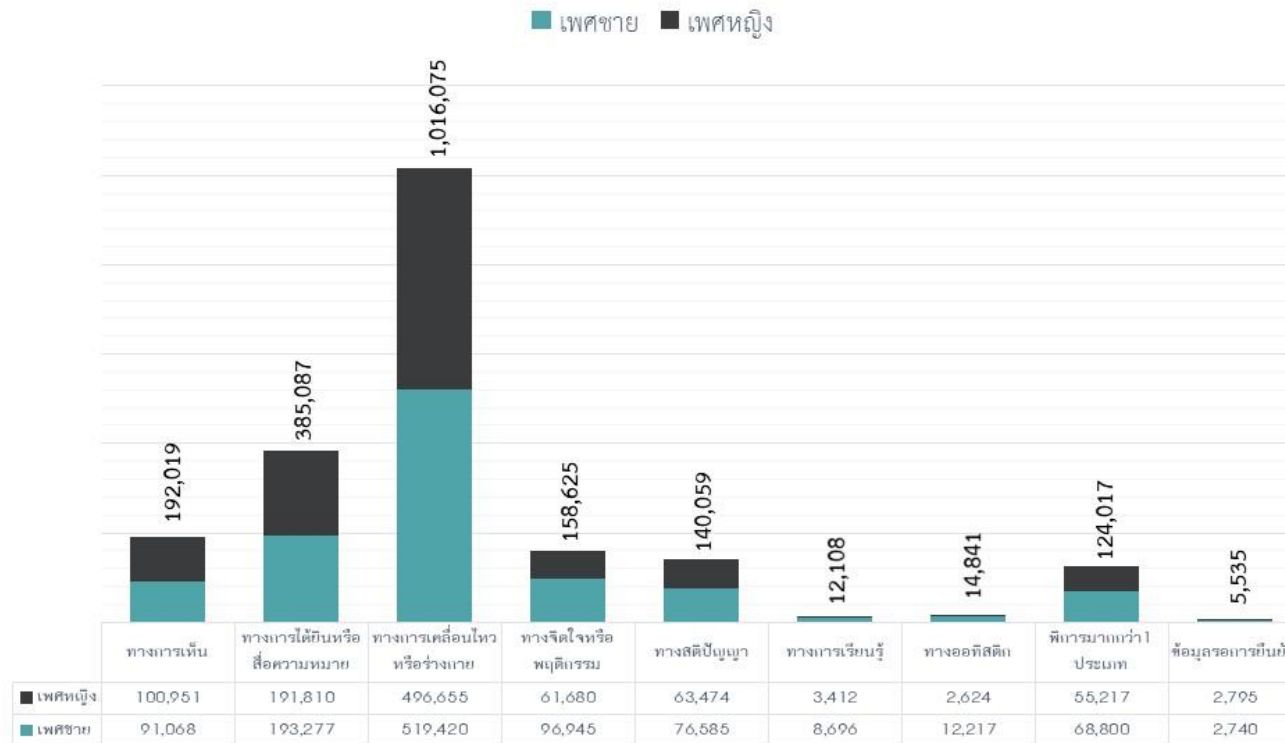
ลำดับ	ภูมิภาค	จำนวน (คน)	ร้อยละ
1	ภาคตะวันออกเฉียงเหนือ	822,070	40.13
2	ภาคเหนือ	451,381	22.04
3	ภาคกลาง	425,204	20.76
4	ภาคใต้	248,826	12.15
5	กรุงเทพมหานคร	93,808	4.58
	ข้อมูลรอการยืนยัน	7,077	0.35
	รวม	2,048,366	100.00

- คนพิการที่ได้รับการออกบัตรประจำตัวคนพิการ จำนวน 2,048,366 คน (ร้อยละ 3.08 ของประชากรทั้งประเทศ)

***ข้อมูลประชากรประเทศไทยจาก สำนักทะเบียนกลาง กรมการปกครอง ณ วันที่ 31 ธันวาคม 2562

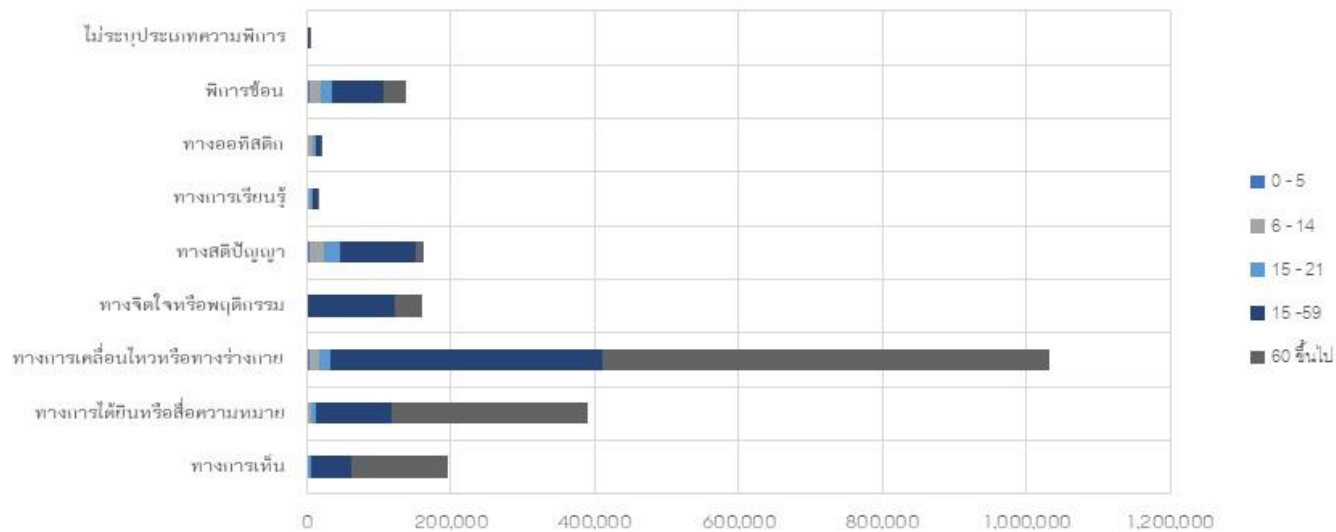
- คนพิการ เพศชาย จำนวน 1,069,748 (ร้อยละ 52.22) และเพศหญิง จำนวน 978,618 คน (ร้อยละ 47.88)

วิเคราะห์ตามประเภทความพิการ



ลำดับที่	ประเภทความพิการ	จำนวน	ร้อยละ
1	ทางการเคลื่อนไหวหรือทางร่างกาย	1,016,075	49.60
2	ทางการได้ยินหรือสื่อความหมาย	385,087	18.80
3	ทางการเห็น	192,019	9.37
4	ทางจิตใจหรือพฤติกรรม	158,625	7.74
5	ทางสติปัญญา	140,059	6.84
6	พิการมากกว่า 1 ประเภท	124,017	6.05
7	ออทิสติก	14,841	0.72
8	ทางการเรียนรู้	12,108	0.59
9	ข้อมูลรอการยืนยัน	5,535	0.27
รวม		2,048,366	100.00

วิเคราะห์ตามอายุและประเภทความพิการ



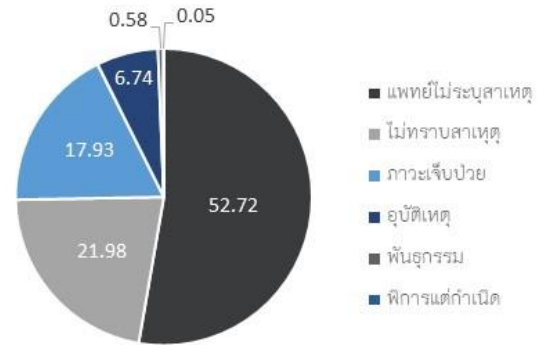
ประเภทความพิการ	ปฐมวัย	วัยเรียน	วัยรุ่น	วัยทำงาน	สูงอายุ	รวม
	0 - 5	6 - 14	15 - 21	15 - 59	60 ขึ้นไป	
ทางการเห็น	339	1,929	3,017	57,224	132,521	192,019
ทางการได้ยินหรือสื่อความหมาย	1,016	5,155	6,069	104,395	274,514	385,087
ทางการเคลื่อนไหวหรือทางร่างกาย	3,502	13,203	15,722	379,118	620,225	1,016,075
ทางจิตใจหรือพฤติกรรม	60	702	1,362	119,861	38,002	158,625
ทางสติปัญญา	3,769	19,889	22,955	105,481	10,916	140,059
ทางการเรียนรู้	62	4,442	4,240	7,052	552	12,108
ทางออทิสติก	1,240	7,491	3,836	6,041	69	14,841
พิการซ้อน	3,621	15,790	14,582	71,535	33,067	124,017
ไม่ระบุประเภทความพิการ	2	27	144	3,625	1,881	5,535
รวม	13,611	68,628	71,927	854,332	1,111,747	2,048,366

- คนพิการอายุตั้งแต่ 60 ปีขึ้นไป มีจำนวน 1,111,747 คน ร้อยละ 54.28 (ของจำนวนคนพิการทั้งหมด)
- คนพิการที่อยู่ในวัยทำงาน อายุระหว่าง 15 - 59 ปี มีจำนวน 854,332 คน ร้อยละ 41.71 (ของจำนวนคนพิการทั้งหมด)
- คนพิการที่มีอายุระหว่าง 15 - 59 ปี และคนพิการวัยสูงอายุ (อายุ 60 ปีขึ้นไป) มีความพิการทางการเคลื่อนไหวหรือทางร่างกายมากที่สุด คิดเป็นร้อยละ 43.85 และร้อยละ 54.94 ของจำนวนคนพิการ อายุ 15 - 59 ปี และ 60 ปีขึ้นไป ตามลำดับ
- คนพิการที่อยู่ในวัยเด็กและวัยศึกษา (แรกเกิด - 21 ปี) มีอัตราส่วนของคนพิการทางสติปัญญามากที่สุด จำนวน 46,613 คน คิดเป็นร้อยละ 30.24 ของจำนวนคนพิการที่อยู่ในวัยเด็กและวัยศึกษา (แรกเกิด - 21 ปี) ทั้งหมด

วิเคราะห์ตามสาเหตุความพิการ

อันดับสาเหตุความพิการ ได้แก่

อันดับ	สาเหตุ	จำนวน	ร้อยละ
1	แพทย์ไม่ระบุสาเหตุ	1,079,889	52.72
2	ไม่ทราบสาเหตุ	450,246	21.98
3	ภาวะเจ็บป่วย	367,258	17.93
4	อุบัติเหตุ	138,080	6.74
5	พันธุกรรม	11,782	0.58
6	พิการแต่กำเนิด	1,111	0.05
รวม		2,048,366	100.00



ประเภทความพิการ	ภาวะเจ็บป่วย	พันธุกรรม	พิการแต่กำเนิด	อุบัติเหตุ	ไม่ทราบสาเหตุ	แพทย์ไม่ระบุสาเหตุ	รวม
ทางการเห็น	39,087	1,927	31	7,570	32,738	110,666	192,019
ทางการได้ยินหรือสื่อความหมาย	28,541	952	98	1,888	157,152	196,456	385,087
ทางการเคลื่อนไหวหรือทางร่างกาย	251,600	3,172	232	122,262	128,774	510,035	1,016,075
ทางจิตใจหรือพฤติกรรม	22,045	605	18	1,459	50,229	84,269	158,625
ทางสติปัญญา	7,164	2,765	366	985	44,575	84,204	140,059
ทางการเรียนรู้	670	109	46	86	5,309	5,888	12,108
ทางออทิสติก	320	123	75	9	6,679	7,635	14,841
พิการซ้อน	17,831	2,129	245	3,821	24,790	75,201	124,017
ไม่ระบุประเภทความพิการ	0	0	0	0	0	5,535	5,535
รวม	367,258	11,782	1,111	138,080	450,246	1,079,889	2,048,366

สาเหตุความพิการ

อันดับที่ 1 แพทย์ไม่ระบุสาเหตุความพิการ ร้อยละ 52.72

อันดับที่ 2 ไม่ทราบสาเหตุ 21.98

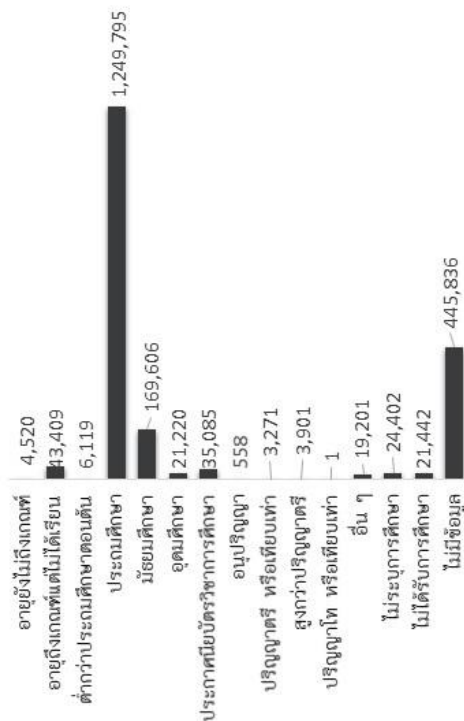
อันดับที่ 3 ความเจ็บป่วย/โรคอื่นๆ ร้อยละ 17.93

อันดับที่ 4 อุบัติเหตุ ร้อยละ 6.74

อันดับที่ 5 กรรมพันธุ์ / พันธุกรรม ร้อยละ 0.58

อันดับที่ 6 พิการแต่กำเนิด ร้อยละ 0.05

การศึกษาของคนพิการ



การศึกษา	ชาย	หญิง	รวม	ร้อยละ
อายุยังไม่ถึงเกณฑ์	2,551	1,969	4,520	0.22
อายุถึงเกณฑ์แต่ไม่ได้รับเรียน	20,044	23,365	43,409	2.12
ต่ำกว่าประถมศึกษาตอนต้น	3,394	2,725	6,119	0.30
ประถมศึกษา	641,249	608,546	1,249,795	61.01
มัธยมศึกษา	114,238	55,368	169,606	8.28
อุดมศึกษา	12,474	8,746	21,220	1.04
ประกาศนียบัตรวิชาการศึกษา	24,621	10,464	35,085	1.71
อนุปริญญา	355	203	558	0.03
ปริญญาตรี หรือเทียบเท่า	1,949	1,322	3,271	0.16
สูงกว่าปริญญาตรี	2,426	1,475	3,901	0.19
ปริญญาโท หรือเทียบเท่า	0	1	1	0.00
อื่น ๆ	11,530	7,671	19,201	0.94
ไม่ระบุการศึกษา	13,356	11,046	24,402	1.19
ไม่ได้รับการศึกษา	10,715	10,727	21,442	1.05
ไม่มีข้อมูล	210,846	234,990	445,836	21.77
รวม	1,069,748	978,618	2,048,366	100.00

- คนพิการที่ไม่ได้รับการศึกษา จำนวน 69,371 คน คิดเป็นร้อยละ 3.39 (ของคนพิการที่มีบัตรประจำตัวคนพิการ) แบ่งเป็น
 - อายุไม่ถึงเกณฑ์ที่จะเรียน จำนวน 4,520 คน (ร้อยละ 6.52 ของคนพิการที่ไม่ได้รับการศึกษา)
 - คนพิการที่อายุถึงเกณฑ์แต่ไม่ได้รับการศึกษา จำนวน 43,409 คน (ร้อยละ 62.58 ของคนพิการที่ไม่ได้รับการศึกษา)
 - และเป็นคนพิการที่ไม่ได้รับการศึกษาจำนวน 21,442 คน (ร้อยละ 30.91 ของคนพิการที่ไม่ได้รับการศึกษา)
- คนพิการที่ได้รับการศึกษา จำนวน 1,533,159 คน คิดเป็นร้อยละ 74.85 (ของคนพิการที่มีบัตรประจำตัวคนพิการ) โดย 5 อันดับระดับการศึกษาที่คนพิการได้รับมากที่สุด ได้แก่

อันดับ	ระดับการศึกษา	จำนวน (คน)	ร้อยละ (ของจำนวนคนพิการที่ได้รับการศึกษา)
1	ประถมศึกษา	1,249,795	81.52
2	มัธยมศึกษา	169,606	11.06
3	ประกาศนียบัตรวิชาการศึกษา	35,085	2.29
4	ไม่ระบุการศึกษา	24,402	1.59
5	อุดมศึกษา	21,220	1.38

แผนภูมิแสดงอาชีพคนพิการในวัยทำงาน

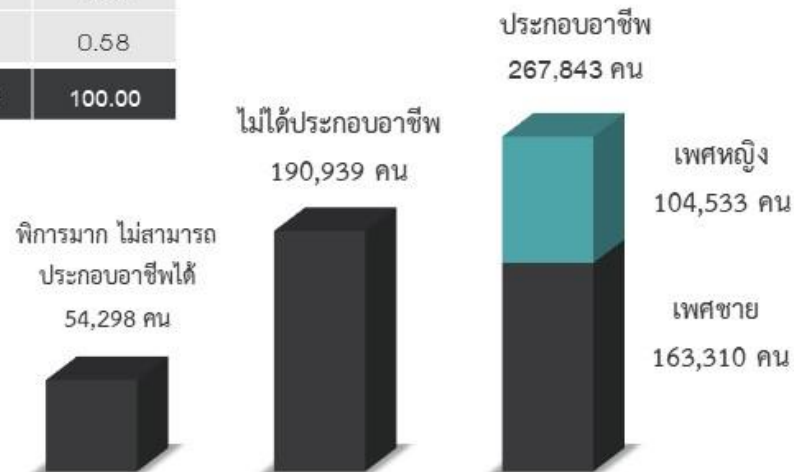
อันดับอาชีพคนพิการ ได้แก่

อันดับ	อาชีพ	รวม	ร้อยละ
1	เกษตรกรรม	111,939	41.79
2	รับจ้าง	68,383	25.53
3	ไม่ระบุอาชีพ	38,029	14.20
4	ผู้ประกอบการส่วนตัว/อาชีพอิสระ/ธุรกิจ	17,807	6.65
5	อื่นๆ	15,897	5.94
6	ลูกจ้าง/ลูกจ้างเอกชน/พนักงานบริษัท	11,023	4.12
7	รับราชการ/รัฐวิสาหกิจ	3,222	1.20
8	กิจการส่วนตัว/อาชีพอิสระ/ค้าขาย	1,543	0.58
รวม		267,843	100.00

คนพิการ ในวัยทำงาน (อายุ 15 - 59 ปี)
ทั้งหมด 854,332 คน



คนพิการที่ไม่ประสงค์ให้ข้อมูลด้านอาชีพ
จำนวน 341,252 คน



คนพิการที่อยู่ในวัยทำงาน (อายุ 15 - 59 ปี) จำนวน 854,332 คน

1. คนพิการในวัยทำงานที่ประกอบอาชีพ จำนวน 267,843 คน ร้อยละ 31.51 (ของจำนวนคนพิการวัยทำงานทั้งหมด)
2. คนพิการในวัยทำงานที่สามารถประกอบอาชีพได้ แต่ยังไม่ได้ประกอบอาชีพ จำนวน 190,939 คน ร้อยละ 22.35 (ของจำนวนคนพิการวัยทำงานทั้งหมด)
3. คนพิการในวัยทำงานที่ไม่สามารถประกอบอาชีพได้ (เนื่องจากพิการมากช่วยเหลือตนเองไม่ได้) จำนวน 54,298 คน ร้อยละ 6.36 (ของจำนวนคนพิการวัยทำงานทั้งหมด)
4. คนพิการที่ไม่ประสงค์ให้ข้อมูลด้านอาชีพ จำนวน 341,252 คน ร้อยละ 39.94 (ของจำนวนคนพิการวัยทำงานทั้งหมด)
5. การประกอบอาชีพของคนพิการ เกษตรกรรม ร้อยละ 41.79 รับจ้างทั่วไป ร้อยละ 25.53 ไม่ระบุ ร้อยละ 14.20 ประกอบกิจการส่วนตัว/อาชีพอิสระ ร้อยละ 6.65 อื่นๆ ร้อยละ 5.94 ลูกจ้างภาคเอกชน/พนักงานบริษัท ร้อยละ 4.12 รับราชการ/รัฐวิสาหกิจ ร้อยละ 1.20 และกิจการส่วนตัว/อาชีพอิสระ/ค้าขาย ร้อยละ 0.58