

พ.ก.
รับที่ 1342
วันที่ 16 ต.ค. 2566
เวลา 10.52 น.
พ.จ.อ.ก.



ที่ ศค ๐๓๒๔/ 2828

ถึง ส่วนราชการ องค์การมหาชน รัฐวิสาหกิจ สถาบันการศึกษา และหน่วยงานอื่นของรัฐ

ตามที่พระราชบัญญัติการปฏิบัติราชการทางอิเล็กทรอนิกส์ พ.ศ. ๒๕๖๕ ได้บัญญัติไว้ในมาตรา ๑๐ ให้บรรดาคำขออนุญาตหรือการติดต่อใด ๆ ที่ประชาชนส่งหรือมีถึงหน่วยงานของรัฐหรือเจ้าหน้าที่ของรัฐที่เกี่ยวข้องทางช่องทางอิเล็กทรอนิกส์ที่หน่วยงานรัฐประกาศกำหนด ให้ถือว่าหน่วยงานของรัฐหรือเจ้าหน้าที่ของรัฐนั้นได้รับตามวันเวลาที่คำขออนุญาตหรือการติดต่อนั้นเข้าสู่ระบบอิเล็กทรอนิกส์ของหน่วยงานของรัฐหรือเจ้าหน้าที่ของรัฐนั้น กรมเจ้าท่าจึงกำหนดช่องทางอิเล็กทรอนิกส์สำหรับประชาชนในการยื่นคำขอหรือติดต่อกรมเจ้าท่าโดยวิธีการทางอิเล็กทรอนิกส์ ทั้งนี้เพื่อเป็นการอำนวยความสะดวกและลดภาระแก่ประชาชน รวมทั้งเพิ่มประสิทธิภาพในการปฏิบัติราชการ นั้น

ในการนี้กรมเจ้าท่าขอส่งสำเนาประกาศกรมเจ้าท่า เรื่อง กำหนดช่องทางอิเล็กทรอนิกส์สำหรับติดต่อกรมเจ้าท่า พ.ศ. ๒๕๖๖ ลงวันที่ ๒๐ กรกฎาคม ๒๕๖๖ ดังรายละเอียดปรากฏตามเอกสารแนบ

จึงเรียนมาเพื่อโปรดทราบ และแจ้งให้หน่วยงานในสังกัดรวมถึงเจ้าหน้าที่ที่เกี่ยวข้องทราบต่อไป

มอบหมายกลุ่มอำนวยการ ดำเนินการ

(นางสาวสิขากาณัจจ์ สิวุฒณาภาณัจจ์)
เลขานุการกรม
16 ต.ค. 2566



กลุ่มพัฒนาระบบบริหาร
โทร ๐ ๒๒๓๓ ๑๓๑๑ - ๘ ต่อ ๓๕๗ ๔๑๓ ๔๒๔
ไปรษณีย์อิเล็กทรอนิกส์ adminis@md.go.th

มอ.มท.๓๓๕๖

16 ต.ค. ๖๖



ประกาศกรมเจ้าท่า

เรื่อง กำหนดช่องทางอิเล็กทรอนิกส์สำหรับติดต่อกรมเจ้าท่า พ.ศ. ๒๕๖๖

โดยที่มาตรา ๑๐ วรรคหนึ่ง แห่งพระราชบัญญัติการปฏิบัติราชการทางอิเล็กทรอนิกส์ พ.ศ. ๒๕๖๕ บัญญัติว่าบรรดาคำขออนุญาตหรือการติดต่อใด ๆ ที่ประชาชนส่งหรือมีถึงหน่วยงานของรัฐหรือเจ้าหน้าที่ของรัฐที่เกี่ยวข้องทางช่องทางอิเล็กทรอนิกส์ที่หน่วยงานของรัฐประกาศกำหนด ให้ถือว่าหน่วยงานของรัฐหรือเจ้าหน้าที่ของรัฐนั้นได้รับตามวันและเวลาที่ คำขออนุญาตหรือการติดอนั้นเข้าสู่ระบบอิเล็กทรอนิกส์ของหน่วยงานของรัฐหรือเจ้าหน้าที่ของรัฐนั้น เว้นแต่วันและเวลานั้นเป็นวันหรือเวลาทำการของหน่วยงานของรัฐ ให้ถือว่าหน่วยงานของรัฐหรือเจ้าหน้าที่ของรัฐได้รับในวันและเวลาทำการถัดไป จึงสมควรกำหนดช่องทางอิเล็กทรอนิกส์สำหรับประชาชนใช้ในการยื่นคำขอหรือติดต่อกรมเจ้าท่าโดยวิธีการทางอิเล็กทรอนิกส์ ทั้งนี้ เพื่อเป็นการอำนวยความสะดวกและลดภาระแก่ประชาชน รวมทั้งเพิ่มประสิทธิภาพในการปฏิบัติราชการ

อาศัยอำนาจตามความในมาตรา ๑๐ วรรคหนึ่ง แห่งพระราชบัญญัติการปฏิบัติราชการทางอิเล็กทรอนิกส์ พ.ศ. ๒๕๖๕ อธิบดีกรมเจ้าท่าออกประกาศไว้ ดังต่อไปนี้

ข้อ ๑ ให้ยกเลิกประกาศกรมเจ้าท่า เรื่อง ช่องทางอิเล็กทรอนิกส์สำหรับติดต่อกรมเจ้าท่า พ.ศ. ๒๕๖๖ ลงวันที่ ๑๐ มกราคม ๒๕๖๖

ข้อ ๒ ให้ใช้ช่องทางอิเล็กทรอนิกส์ตามที่ระบุในเอกสารแนบท้าย ๑ เป็นช่องทางสำหรับประชาชนยื่นคำขอหรือติดต่อกรมเจ้าท่า โดยวิธีการทางอิเล็กทรอนิกส์

ความในวรรคก่อนไม่ใช้บังคับหากมีเหตุจำเป็นหรือมีเหตุสุดวิสัยให้ช่องทางอิเล็กทรอนิกส์ของกรมเจ้าท่าไม่สามารถรองรับการปฏิบัติงานได้

ข้อ ๓ ในกรณีที่ผู้ยื่นคำขอหรือติดต่อมาทางช่องทางตามข้อ ๒ ประสงค์จะสอบถามหรือขอรับคำยืนยันจากกรมเจ้าท่า ว่าได้รับคำขอหรือการติดต่อแล้ว ให้สอบถามในวันและเวลาราชการได้ที่หมายเลขโทรศัพท์ ตามที่ระบุในเอกสารแนบท้าย ๒

ข้อ ๔ ผู้ยื่นคำขอหรือผู้ติดต่ออาจใช้วิธีการบันทึกภาพจากหน้าจอคอมพิวเตอร์หรืออุปกรณ์อิเล็กทรอนิกส์ เพื่อเป็นหลักฐานเบื้องต้นว่าได้มีการยื่นคำขอหรือติดต่อกรมเจ้าท่าช่องทางตามข้อ ๒ แล้ว ก็ได้

ประกาศ ณ วันที่ ๒๐ กรกฎาคม พ.ศ. ๒๕๖๖

(นายกรีชเพชร ชัยช่วย)

ผู้ตรวจราชการกระทรวงคมนาคม รักษาราชการแทน
อธิบดีกรมเจ้าท่า

เอกสารแนบท้าย ๑

ประกาศกรมเจ้าท่า เรื่อง กำหนดช่องทางอิเล็กทรอนิกส์สำหรับติดต่อกรมเจ้าท่า พ.ศ. ๒๕๖๖
ช่องทางสำหรับประชาชนยื่นคำขอหรือติดต่อกรมเจ้าท่า โดยวิธีการทางอิเล็กทรอนิกส์

(๑) ที่อยู่ไปรษณีย์อิเล็กทรอนิกส์

หน่วยงาน	ที่อยู่ไปรษณีย์อิเล็กทรอนิกส์
(๑.๑) สำนักงานเลขานุการกรม	saraban@md.go.th
(๑.๒) สำนักงานความปลอดภัยและสิ่งแวดล้อมทางน้ำ	safenvi@md.go.th
(๑.๓) สำนักมาตรฐานทะเบียนเรือ	shipregis@md.go.th
(๑.๔) สำนักมาตรฐานเรือ	standard@md.go.th
(๑.๕) สำนักนำร่อง	directpilot@md.go.th
(๑.๖) กองมาตรฐานคนประจำเรือ	seaman@md.go.th
(๑.๗) กองกำกับการพาณิชย์นาวี	mrd.md@md.go.th
(๑.๘) สำนักงานเจ้าท่าภูมิภาคที่ ๑	mdchiangmai@md.go.th
(๑.๙) สำนักงานเจ้าท่าภูมิภาคที่ ๒	mdayutthaya@md.go.th
(๑.๑๐) สำนักงานเจ้าท่าภูมิภาคที่ ๓	mdsamutsongkhram@md.go.th
(๑.๑๑) สำนักงานเจ้าท่าภูมิภาคที่ ๔	mdsongkhla@md.go.th
(๑.๑๒) สำนักงานเจ้าท่าภูมิภาคที่ ๕	mdphuket@md.go.th
(๑.๑๓) สำนักงานเจ้าท่าภูมิภาคที่ ๖	mdchonburi@md.go.th
(๑.๑๔) สำนักงานเจ้าท่าภูมิภาคที่ ๗	mdnongkhai@md.go.th

พื้นที่รับผิดชอบของสำนักงานเจ้าท่าภูมิภาคที่ ๑ - ๗ ปรากฏตามเอกสารแนบท้าย ๓

(๒) การยื่นคำขอรับบริการในรูปแบบอิเล็กทรอนิกส์ (e-service)

ชื่องาน	ช่องทาง e-service
(๒.๑) การตรวจเรือเพื่อออกใบสำคัญรับรองการตรวจเรือ	http://eservice.md.go.th
(๒.๒) การออกหนังสือรับรองมาตรฐานอุปกรณ์ประจำเรือ	http://eservice.md.go.th
(๒.๓) การออกหนังสือรับรองสถานับริการตรวจทดสอบอุปกรณ์ประจำเรือ ไม่ครอบคลุมรายการ ดังต่อไปนี้ - LRIT - CLC - BOLLARD PULL - ผู้ทดสอบเสื้อชูชีพ	http://eservice.md.go.th
(๒.๔) การขออนุมัติแบบแปลนเรือน้ำมัน/ก๊าซ/เคมี (เรือที่มีขนาดความยาวเรือเกิน ๒๔.๐๐ เมตร)	http://eservice.md.go.th
(๒.๕) การขออนุมัติแบบแปลนเรือประมง (เรือที่มีขนาดความยาวเกิน ๒๔.๐๐ เมตร)	http://eservice.md.go.th
(๒.๖) การขอใบอนุญาตผู้นำร่อง	https://nsw.md.go.th

ชื่องาน	ช่องทาง e-service
(๒.๗) การขอใช้บริการนำร่อง	https://nsw.md.go.th
(๒.๘) การแจ้งการปฏิบัติงานในเรือ (การแจ้งลงเรือ)	http://eservice.md.go.th
(๒.๙) การขออนุญาตทำางานในเรือประมง เรือบรรทุกสินค้าประมงห้องเย็น เรือขนถ่ายเพื่อการประมง เรือบรรทุกสินค้าห้องเย็น เรือบรรทุกน้ำมันเพื่อการประมง และเรือบรรทุกน้ำจืด ขนาดตั้งแต่ ๑๐ ตันกรอสขึ้นไป	https://fpipo.md.go.th
(๒.๑๐) การออกหนังสือคนประจำเรือ	http://eservice.md.go.th
(๒.๑๑) การออกหนังสือคนประจำเรือประมง	http://eservice.md.go.th
(๒.๑๒) การขออนุญาตใช้เรืออื่นที่มีใช้เรือไทย	https://nsw.md.go.th
(๒.๑๓) การแจ้งของที่บรรทุกโดยเรือไทย	https://nsw.md.go.th
(๒.๑๔) การแจ้งข้อมูลเกี่ยวกับอยู่เรือแบบแจ้งข้อมูลเกี่ยวกับการประกอบกิจการอยู่เรือ กรณีให้บริการ ต่อ ซ่อม ตัดแปลงตัวเรือหรือเครื่องจักร หรือทำลายเรือประมงเกินกว่า ๑๐ ตันกรอส (ตามแบบ พว.๑๑)	https://vrs.md.go.th/
(๒.๑๕) การแจ้งข้อมูลเกี่ยวกับอยู่เรือ แบบแจ้งข้อมูลเกี่ยวกับการประกอบกิจการอยู่เรือ ประจำปี... (ตามแบบ พว.๑๐)	https://vrs.md.go.th/
(๒.๑๖) การขอใบอนุญาตจอดเรือนอกเขตการทำเรือแห่งประเทศไทย	https://nsw.md.go.th
(๒.๑๗) การขอใบอนุญาตให้เรือออกจากท่า (การแจ้งเรือเข้า-ออก) ยกเว้นพื้นที่รับผิดชอบของสำนักงานเจ้าท่าภูมิภาคที่ ๑ และ ๗ ไม่มีบริการ	https://nsw.md.go.th
(๒.๑๘) การขอใบอนุญาตขนถ่ายสิ่งของที่อาจทำให้เกิดอันตรายได้ และการอนุญาตให้เคลื่อนย้ายเรือบรรทุกสิ่งของที่อาจทำให้เกิดอันตรายขึ้นได้ ยกเว้นพื้นที่รับผิดชอบของสำนักงานเจ้าท่าภูมิภาคที่ ๑ และ ๗ ไม่มีบริการ	https://nsw.md.go.th

(๓) การยื่นคำขอ ผ่าน Line Official @Seafarers_th

ชื่องาน	Link สำหรับยื่นคำขอ
(๓.๑) การขอประกาศนียบัตรแสดงความรู้ความสามารถ (Certificate of Competency, CoC)	 https://page.line.me/?accountId=seafarers_th
(๓.๒) การขอประกาศนียบัตรแสดงความรู้ความชำนาญ (Certificate of Proficiency, CoP)	
(๓.๓) การขอประกาศนียบัตรรับรอง (Certificate of Endorsement, CoE)	
(๓.๔) การขอประกาศนียบัตรรับรองประกาศนียบัตรที่ออกโดยรัฐภาคีอื่น (Certificate of Recognition, CoR)	

เอกสารแนบท้าย ๒

ประกาศกรมเจ้าท่า เรื่อง กำหนดช่องทางอิเล็กทรอนิกส์สำหรับติดต่อกรมเจ้าท่า พ.ศ. ๒๕๖๖

พื้นที่รับผิดชอบของสำนักงานเจ้าท่าภูมิภาคที่ ๑ - ๗

หน่วยงาน	หมายเลขโทรศัพท์
สำนักงานเลขาธิการกรม	โทร. ๐๖-๖๐๑๒-๒๑๒๐
สำนักความปลอดภัยและสิ่งแวดล้อมทางน้ำ	โทร. ๐-๒๒๓๔-๑๐๗๐
สำนักมาตรฐานทะเบียนเรือ	โทร. ๐-๒๒๓๓-๑๓๑๑-๘ ต่อ ๒๑๔
สำนักมาตรฐานเรือ	โทร. ๐-๒๒๓๓-๑๓๑๑-๘ ต่อ ๒๒๓ , ๔๗๑
สำนักนําร่อง	โทร. ๐-๒๖๓๙-๔๗๖๔
กองมาตรฐานคนประจำเรือ	โทร. ๐-๒๒๓๓-๑๓๑๑-๘ ต่อ ๒๓๐,๓๒๐,๔๒๒,๒๕๓
กองกำกับการพาณิชย์นาวี	โทร. ๐๒-๒๒๓๓ ๑๓๑๑-๘ ต่อ ๓๙๐
สำนักงานเจ้าท่าภูมิภาคที่ ๑	โทร. ๐-๕๓๒๑-๘๑๕๐
สำนักงานเจ้าท่าภูมิภาคที่ ๒	โทร. ๐-๓๕๒๔-๑๙๙๐
สำนักงานเจ้าท่าภูมิภาคที่ ๓	โทร. ๐-๓๔๗๕๖-๗๖๘
สำนักงานเจ้าท่าภูมิภาคที่ ๔	โทร. ๐-๗๔๓๒-๑๑๙๓
สำนักงานเจ้าท่าภูมิภาคที่ ๕	โทร. ๐-๗๖๓๙-๓๕๗๒
สำนักงานเจ้าท่าภูมิภาคที่ ๖	โทร. ๐-๓๘๒๖-๑๖๕๔
สำนักงานเจ้าท่าภูมิภาคที่ ๗	โทร. ๐-๔๒๔๑-๓๒๙๖

เอกสารแนบท้าย ๓

ประกาศกรมเจ้าท่า เรื่อง กำหนดช่องทางอิเล็กทรอนิกส์สำหรับติดต่อกรมเจ้าท่า พ.ศ. ๒๕๖๖

พื้นที่รับผิดชอบของสำนักงานเจ้าท่าภูมิภาคที่ ๑ - ๗

	สำนักงานเจ้าท่าภูมิภาคสาขา	พื้นที่รับผิดชอบ	หมายเหตุ
สำนักงานเจ้าท่าภูมิภาคที่ ๑ พื้นที่รับผิดชอบ ๑๗ จังหวัด กำกับดูแลสำนักงานเจ้าท่าภูมิภาคสาขา ๕ แห่ง ดังนี้			
๑	สำนักงานเจ้าท่าภูมิภาคสาขาเชียงใหม่	- จังหวัดเชียงใหม่ - จังหวัดลำพูน - จังหวัดลำปาง - จังหวัดแม่ฮ่องสอน	
๒	สำนักงานเจ้าท่าภูมิภาคสาขานครสวรรค์	- จังหวัดนครสวรรค์ - จังหวัดกำแพงเพชร - จังหวัดพิจิตร - จังหวัดอุทัยธานี	
๓	สำนักงานเจ้าท่าภูมิภาคสาขาเชียงราย	- จังหวัดเชียงราย - จังหวัดพะเยา	
๔	สำนักงานเจ้าท่าภูมิภาคสาขาพิษณุโลก	- จังหวัดพิษณุโลก - จังหวัดสุโขทัย - จังหวัดตาก - จังหวัดเพชรบูรณ์	
๕	สำนักงานเจ้าท่าภูมิภาคสาขาแพร่	- จังหวัดแพร่ - จังหวัดน่าน - จังหวัดอุตรดิตถ์	
สำนักงานเจ้าท่าภูมิภาคที่ ๒ พื้นที่รับผิดชอบ ๔ จังหวัด กำกับดูแลสำนักงานเจ้าท่าภูมิภาคสาขา ๔ แห่ง ดังนี้			
๖	สำนักงานเจ้าท่าภูมิภาคสาขาอยุธยา	- จังหวัดพระนครศรีอยุธยา - จังหวัดอ่างทอง - จังหวัดสิงห์บุรี	
๗	สำนักงานเจ้าท่าภูมิภาคสาขาสุพรรณบุรี	- จังหวัดสุพรรณบุรี - จังหวัดชัยนาท	
๘	สำนักงานเจ้าท่าภูมิภาคสาขาลพบุรี	- จังหวัดลพบุรี - จังหวัดสระบุรี	
๙	สำนักงานเจ้าท่าภูมิภาคสาขานนทบุรี	- จังหวัดนนทบุรี - จังหวัดปทุมธานี	
สำนักงานเจ้าท่าภูมิภาคที่ ๓ พื้นที่รับผิดชอบ ๗ จังหวัด กำกับดูแลสำนักงานเจ้าท่าภูมิภาคสาขา ๖ สาขา ดังนี้			
๑๐	สำนักงานเจ้าท่าภูมิภาคสาขาสมุทรสงคราม	- จังหวัดสมุทรสงคราม	
๑๑	สำนักงานเจ้าท่าภูมิภาคสาขาประจวบคีรีขันธ์	- จังหวัดประจวบคีรีขันธ์	
๑๒	สำนักงานเจ้าท่าภูมิภาคสาขากาญจนบุรี	- จังหวัดกาญจนบุรี	
๑๓	สำนักงานเจ้าท่าภูมิภาคสาขาสมุทรสาคร	- จังหวัดสมุทรสาคร	
๑๔	สำนักงานเจ้าท่าภูมิภาคสาขาเพชรบุรี	- จังหวัดเพชรบุรี	
๑๕	สำนักงานเจ้าท่าภูมิภาคสาขานครปฐม	- จังหวัดนครปฐม - จังหวัดราชบุรี	

สำนักงานเจ้าท่าภูมิภาคสาขา	พื้นที่รับผิดชอบ	หมายเหตุ
สำนักงานเจ้าท่าภูมิภาคที่ ๔ พื้นที่รับผิดชอบ ๘ จังหวัด	กำกับดูแลสำนักงานเจ้าท่าภูมิภาคสาขา ๘ สาขา ดังนี้	
๑๖	สำนักงานเจ้าท่าภูมิภาคสาขาชุมพร - จังหวัดชุมพร	
๑๗	สำนักงานเจ้าท่าภูมิภาคสาขาสุราษฎร์ธานี - จังหวัดสุราษฎร์ธานี	ยกเว้น อำเภอเกาะพะงัน และอำเภอเกาะสมุย
๑๘	สำนักงานเจ้าท่าภูมิภาคสาขาเกาะพะงัน - อำเภอเกาะพะงัน จังหวัด สุราษฎร์ธานี	
๑๙	สำนักงานเจ้าท่าภูมิภาคสาขาเกาะสมุย - อำเภอเกาะสมุย จังหวัดสุราษฎร์ธานี	
๒๐	สำนักงานเจ้าท่าภูมิภาคสาขานครศรีธรรมราช - จังหวัดนครศรีธรรมราช	
๒๑	สำนักงานเจ้าท่าภูมิภาคสาขาสงขลา - จังหวัดสงขลา - จังหวัดพัทลุง	
๒๒	สำนักงานเจ้าท่าภูมิภาคสาขาปัตตานี - จังหวัดปัตตานี - จังหวัดยะลา	
๒๓	สำนักงานเจ้าท่าภูมิภาคสาขานราธิวาส - จังหวัดนราธิวาส	
สำนักงานเจ้าท่าภูมิภาคที่ ๕ พื้นที่รับผิดชอบ ๖ จังหวัด	กำกับดูแลสำนักงานเจ้าท่าภูมิภาคสาขา ๖ สาขา ดังนี้	
๒๔	สำนักงานเจ้าท่าภูมิภาคสาขาภูเก็ต - จังหวัดภูเก็ต	
๒๕	สำนักงานเจ้าท่าภูมิภาคสงขลาฝั่ง - จังหวัดตรัง	
๒๖	สำนักงานเจ้าท่าภูมิภาคสาขากระบี่ - จังหวัดกระบี่	
๒๗	สำนักงานเจ้าท่าภูมิภาคสาขาระนอง - จังหวัดระนอง	
๒๘	สำนักงานเจ้าท่าภูมิภาคสาขาพังงา - จังหวัดพังงา	
๒๙	สำนักงานเจ้าท่าภูมิภาคสาขาสุด - จังหวัดสตูล	
สำนักงานเจ้าท่าภูมิภาคที่ ๖ พื้นที่รับผิดชอบ ๙ จังหวัด	กำกับดูแลสำนักงานเจ้าท่าภูมิภาคสาขา ๙ สาขา ดังนี้	
๓๐	สำนักงานเจ้าท่าภูมิภาคสาขาลพบุรี - จังหวัดลพบุรี	ยกเว้นเขตเมืองพัทธยา อำเภอบางละมุง และ อำเภอสีตหีบ
๓๑	สำนักงานเจ้าท่าภูมิภาคสาขาระยอง - จังหวัดระยอง	
๓๒	สำนักงานเจ้าท่าภูมิภาคสาขาลพบุรี - จังหวัดลพบุรี	
๓๓	สำนักงานเจ้าท่าภูมิภาคสาขาสระแก้ว - จังหวัดสระแก้ว	
๓๔	สำนักงานเจ้าท่าภูมิภาคสาขาสตรา - จังหวัดตราด	
๓๕	สำนักงานเจ้าท่าภูมิภาคสาขาสุมทรมปรปราการ - จังหวัดสมุทรปราการ	
๓๖	สำนักงานเจ้าท่าภูมิภาคสาขาระยอง - จังหวัดระยอง	
๓๗	สำนักงานเจ้าท่าภูมิภาคสาขาศรีนครนายก - จังหวัดนครนายก	
๓๘	สำนักงานเจ้าท่าภูมิภาคสาขาสระบุรี - จังหวัดปราจีนบุรี	
๓๙	สำนักงานเจ้าท่าภูมิภาคสาขาศรี - เมืองพัทธยา	
๔๐	สำนักงานเจ้าท่าภูมิภาคสาขาลพบุรี - อำเภอบางละมุง และ อำเภอสีตหีบ	

	สำนักงานเจ้าท่าภูมิภาคสาขา	พื้นที่รับผิดชอบ	หมายเหตุ
สำนักงานเจ้าท่าภูมิภาคที่ ๗ พื้นที่รับผิดชอบ ๒๐ จังหวัด กำกับดูแลสำนักงานเจ้าท่าภูมิภาคสาขา ๕ สาขา ดังนี้			
๓๗	สำนักงานเจ้าท่าภูมิภาคสาขาหนองคาย	- จังหวัดหนองคาย - จังหวัดอุดรธานี - จังหวัดเลย - จังหวัดหนองบัวลำภู - จังหวัดบึงกาฬ	
๓๘	สำนักงานเจ้าท่าภูมิภาคสาขาอุบลราชธานี	- จังหวัดอุบลราชธานี - จังหวัดยโสธร - จังหวัดศรีสะเกษ - จังหวัดอำนาจเจริญ	
๓๙	สำนักงานเจ้าท่าภูมิภาคสาขานครราชสีมา	- จังหวัดนครราชสีมา - จังหวัดสุรินทร์ - จังหวัดบุรีรัมย์ - จังหวัดชัยภูมิ	
๔๐	สำนักงานเจ้าท่าภูมิภาคสาขานครพนม	- จังหวัดนครพนม - จังหวัดมุกดาหาร - จังหวัดสกลนคร	
๔๑	สำนักงานเจ้าท่าภูมิภาคสาขาขอนแก่น	- จังหวัดขอนแก่น - จังหวัดกาฬสินธุ์ - จังหวัดมหาสารคาม - จังหวัดร้อยเอ็ด	



พท.
รับที่ 135/1
วันที่ 7 ต.ค. 2566
เวลา 10:51 น.

๐๖

ที่ นร ๐๓๐๕/ว๑๘๖๐๗

ถึง หน่วยงานราชการ

สำนักงานคณะกรรมการคุ้มครองผู้บริโภค ขอส่งข่าว สคบ. ด้านการคุ้มครองผู้บริโภค จำนวน ๓ เรื่อง และอินโฟกราฟิก จำนวน ๑ เรื่อง ได้แก่ เรื่อง คิดก่อนคิดซื้อเครื่องประดับอัญมณีเจียระไน เรื่อง เด็กๆ กับภัยอันตรายจากไอ้ตัว เรื่อง ยางไมไซเรื่องล้อเล่น และอินโฟกราฟิกเรื่อง เจียระไนความคิด ก่อนคิดซื้อ ให้แก่หน่วยงานของท่านได้ใช้ประโยชน์และเพื่อเผยแพร่ประชาสัมพันธ์ด้านการคุ้มครองผู้บริโภค โดยสามารถคัดลอกลิงค์ได้ที่ <https://www.shorturl.asia/2B4NL> หรือสแกน QR Code ข่าว สคบ. ทั้งนี้ ขอความอนุเคราะห์หน่วยงานของท่านกรอกแบบรายงานการเผยแพร่ข้อมูลข่าวสารฯ ที่ระบุไว้ในท้ายหนังสือนี้ด้วย จักขอบคุณยิ่ง

สำนักงานคณะกรรมการคุ้มครองผู้บริโภค

๙ ตุลาคม ๒๕๖๖

ข่าว สคบ.

แบบรายงานการเผยแพร่

มอบหมายกลุ่มอำนวยการ ดำเนินการ



(Handwritten signature)

(นางสาวสิขากาณัจจ์ ศีไพบุณณากาณัจจ์)

เลขานุการกรม

17 ต.ค. 2566

กองเผยแพร่และประชาสัมพันธ์

ฝ่ายเผยแพร่วิชาการฯ (นางสาวรัชฎาภรณ์)

โทร. ๐ ๒๑๔๑ ๓๔๗๔

โทรสาร ๐ ๒๑๔๓ ๙๗๗๒-๓

มอบคุณเสด็จพร ๑๐ ไร่ ๒

(Handwritten signature)
18 ต.ค ๒๖

“โปร่งใส ทันทสมัย ใส่ใจผู้บริโภค”



วัดสว่างบูรพา
๑๑ หมู่ที่ ๑๐ ต.ลุ่มพุก
อ.เมือง จ.บุรีรัมย์ ๓๑๐๐๐

ที่บุญกุศลทาน ๑ / ๒๕๖๗

วันที่ ๑๗ กันยายน พ.ศ.๒๕๖๖

เรื่อง ขอประชาสัมพันธ์ข่าวบุญการถมหินคลุกปรับพื้นที่น้ำท่วมขังบริเวณวัดสว่างบูรพา

เจริญพร อธิบดี รองอธิบดี เลขาธิการกรมฯ บุคลากรในกรมฯ

ด้วยขณะนี้พื้นดินบริเวณวัดสว่างบูรพา จำนวน ๔ ไร่ มีสภาพพื้นที่ชุ่มน้ำ ต่ำกว่าระดับผิวดินหมู่บ้าน
ที่มีการถมปรับที่ดินสูงขึ้น คณะกรรมการวัดสว่างบูรพา ใคร่ขอเรียนเชิญเป็นเจ้าของภาพถมหินคลุก หรือ/หิน ๓/
๔ จากพุทธบริษัทผู้มีจิตกุศลศรัทธา โดยสามารถกล่าวคำถวายผ้าป่าสามัคคีก่อนการส่งผ่านออนไลน์ของ
ธนาคาร ธกส อิมานี มัยยังกันต บังสุกุลจิรวรานี สปิริวารานี ภิกษุสังฆสละ โอลิณชยามะ สารุโน กันต ภิกษุถสังโฆ
อิมานีบังสุกุลจิรวรานี ปฏิคันหาตุ อัมหากัง ทิมรัตตัง ทิตายะสุชายะ จึงกคเอนปัจจัจยเข้าบัญญัติ ธนาคาร เพื่อ
การเกษตรและสหกรณ์การเกษตร สาขาบุรีรัมย์ เลขที่ 0104 0260 3288 บัญชีวัดสว่างบูรพา ตามลำดับข้าพเจ้า
ชื่อ.....

พร้อมคณะ ตลอดครอบครัว ข้าพเจ้ามีกุศลศรัทธาขออน้อมถวายผ้าป่าบังสุกุลจิรว กลับหินคลุก / หิน ๓ /๔
รวมบริวารทั้งหลายเหล่านี้ขออุทิศบุญกุศลให้เจ้ากรรมนายเวร แต่พระสงฆ์ ขอพระสงฆ์ผู้เจริญจงรับไว้ด้วยเทอญ

ข้าพเจ้าพร้อมด้วยผู้มีจิตกุศลขอปวารณาร่วมเป็นเจ้าภาพสมทบการปรับถมหินคลุก ณ. วัดสว่างบูรพา
หมู่ที่ ๑๐ ต.ลุ่มพุก อ.เมือง จ.บุรีรัมย์ ผู้มีจิตเป็นกุศลทุกท่าน สามารถเดินทางมาถวายความอุปถัมภ์ได้ที่ศาลาการ
เปรียญหลังเก่า

- ข้าพเจ้าขอร่วมเป็นเจ้าภาพถมหินคลุก / หิน ๓ /๔ เจ้าภาพใหญ่จำนวน ๑ ไร่ จำนวน ๑๕๐,๐๐๐ บาท
- ข้าพเจ้าขอร่วมเป็นเจ้าภาพถมหินคลุก / หิน ๓ /๔ ๑ ไร่ ๖ ล้อ ๑๕ ตัน บุญขนาดกลาง จำนวน ๓,๕๐๐บาท
- ข้าพเจ้าขอปวารณาร่วมเป็นเจ้าภาพสมทบตามจิตกุศลศรัทธา จำนวน..... .บาท.....สตางค์

จึงขอเจริญพรมาเพื่อโปรดพิจารณาบุญ ขอผลบุญกุศลจงโปรดดลบันดาล ให้ประสบสุขสมหวังตามที่
ได้ตั้งใจหวังไว้โดยพลันด้วยเทอญ

ขอเจริญพร

พระอธิการโสภา นิสฺสุโ
(พระอธิการโสภา นิสฺสุโ)

ขอแจ้งข่าวการปรับสภาพวัดสว่างบูรพาจากน้ำท่วมขัง ในนามเจ้าอาวาสวัดสว่างบูรพา



โทร 063 075 8025 063 083 5666 098 602 5080

มอบหมายกลุ่มอำนวยการ ดำเนินการ

(นางสาวสิขากาณัจ ศิไพบุญณาภาณัจ)
เลขานุการกรม
17 ต.ค. 2566

มอมนคนอวักกมล

18 ต.ค. ๖๖.

โฉนดที่ดิน



(น.ส.๔จ.)

ตำแหน่งที่ดิน
 ระบาย 5538 I 7648-14,10
 เลขที่ดิน ๑๖
 หน้าสำรวจ ๙๖๕
 ตำบล ลุมพิก

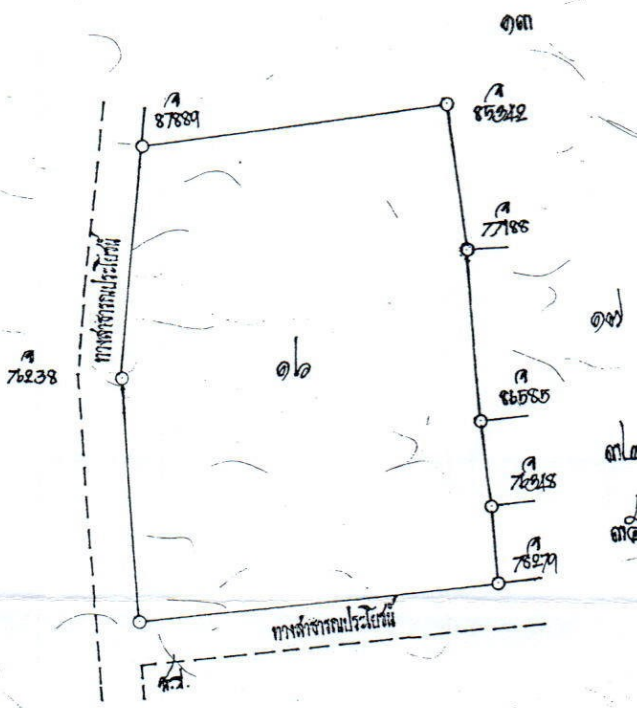
โฉนดที่ดิน
 เลขที่ ๔๖๑๔
 เล่ม ๔๖๒ หน้า ๖๔
 อำเภอ เมืองบุรีรัมย์
 จังหวัด บุรีรัมย์

โฉนดที่ดิน
 เป็นหนังสือสำคัญแสดงกรรมสิทธิ์
 ออกโดยอาศัยอำนาจตามประมวลกฎหมายที่ดิน

ให้แก่ วัดสว่างบูรพา (สำนักสงฆ์) สัญชาติ ไทย อยู่บ้านเลขที่ - หมู่ที่ ๕
 ถนน บ้านตะแบก ตำบล ลุมพิก อำเภอ เมืองบุรีรัมย์ จังหวัด บุรีรัมย์
 ซอย

ที่ดินแปลงนี้มีเนื้อที่ประมาณ ๑๑ งาน ๕๒ ตารางวา
 (สิบเอ็ดไร่เก้าสิบสองตารางวา)

มาตราส่วนในระวาง ๑: ๑๐๐๐ **รูปแผนที่** มาตราส่วน ๑: ๒๐๐๐



ออก ณ วันที่ ยี่สิบสี่ เดือน เมษายน พุทธศักราช สองพันห้าร้อยหกสิบสอง



นักวิชาการที่ดินชำนาญการพิเศษ เจ้าพนักงานที่ดินจังหวัดบุรีรัมย์

(นางสุชาดา เวชชชีวิกุล)
 นายอำเภอ
 นายอำเภอ

๕๐ ๐๔๔๖๑๔

(นายถิรวัฒน์ พิมพ์บุญชู)
 นายอำเภอ
 นายอำเภอ

สารบัญจดทะเบียน

โฉนดที่ดินเลขที่

๕๑๑๕

อำเภอ

เมืองสุพรรณ

จดทะเบียน ใน เดือน ปี	ประเภท การ จดทะเบียน	ผู้ให้สัญญา	ผู้รับสัญญา	เนื้อที่ดิน ตามสัญญา			เนื้อที่ดิน คงเหลือ			ระวาง เลขที่ดิน โฉนดที่ดิน ใหม่	เจ้าพนักงานที่ดิน ลงลายมือชื่อ ประจำตรา
				ไร่	งาน	ตาราง วา	ไร่	งาน	ตาราง วา		
เดือน ๑๑ ปี ๒๕๖๒	แปลงเดิม	นาย ก. นามสกุล ก.	นาย ข. นามสกุล ข.	๑	๐	๐	๑	๐	๐	๑	นาย ก. นามสกุล ก.



พ.ก.
13451
วันที่ 16 ต.ค. 2568
เวลา 14.12 น.
๙๐.๐๓.

วัดหนองทะเลอก

๑๑ หมู่ที่ ๔,๗, ต.ลุ่มปึก

อ.เมือง จ.บุรีรัมย์ ๓๑๐๐๐

กุศลทาน ๒ / ๒๕๖๗

๑๕ ตุลาคม ๒๕๖๖

เรื่อง ขอร่วมเป็นเจ้าของภาพซื้อวัสดุก่อสร้าง หรือร่วมสมทบทุนทรัพย์บูรณะเมรุวัดหนองทะเลอก

เจริญพร อธิบดีฯ คณะเจ้าหน้าที่ในกรมฯ ทั้งในส่วนกลาง ส่วนภูมิภาค

ใบขอแสดงตนเพื่อปวารณาใบนี้ข้าพเจ้า.....

ขอเป็นเจ้าภาพสมทบทุนทรัพย์เพื่อบูรณะเมรุ ณ. วัดหนองทะเลอก หมู่ที่ ๔,๗, ต.ลุ่มปึก อ.เมือง จ.บุรีรัมย์ หรือเมตตาจัดซื้อวัสดุก่อสร้างมาน้อมถวาย ที่วัดหนองทะเลอกในวันที่.....เดือน.....พ.ศ.....

○ ข้าพเจ้าขอปวารณาร่วมเป็นเจ้าภาพสมทบตามจิตกุศลศรัทธา จำนวน.....บาท.....สตางค์

○ ข้าพเจ้าขอปวารณาร่วมเป็นเจ้าภาพ ๑ กองบุญขนาดกลาง จำนวน ๑๐,๕๐๐บาท

○ ข้าพเจ้าขอร่วมเป็นเจ้าภาพบูรณะซ่อมแซมเมรุ เจ้าภาพใหญ่เพียงผู้เดียว จำนวน ๑.๐๕๐,๐๐๐ บาท

ด้วยเมรุของวัดหนองทะเลอกได้ใช้งานมา ๓๕ ปีแล้ว มีความชำรุดมาก จำเป็นต้องทำการบูรณะให้มีความปลอดภัย คณะกรรมการวัดหนองทะเลอกใคร่ขอความอนุเคราะห์จากพุทธบริษัททุกท่าน โปรดสนับสนุนจัดซื้อเป็นวัสดุก่อสร้าง เช่นปูนซีเมนต์ เหล็กเส้น อิฐ หิน ไม้แบบ เหล็กนั่งร้าน สีทารองพื้น วัดหนองทะเลอกขอออกใบอนุญาตผ่านระบบออนไลน์ของกรมสรรพากร นำไปลดหย่อนภาษีได้ตามจำนวนที่บริจาคมา สามารถกล่าวคำถวายผ้าป่าสามัคคี ก่อนการส่งผ่านออนไลน์ของธนาคาร อิมานี มยังกันเต บังสกุลจิวรานี สปริวารานี ภิกษุสังฆสละ โอโณชยามะ สาธุโน กันเต ภิกษุถสังโฆ อิมานีบังสกุลจิวรานี ปฏิคคันทาตุ อัมหากัง ที่ฆรัตตั้ง หิตายะสุขุชายะ ทำการโอนปัจจัยเข้าบัญชี ธนาคารกรุงไทย เลขที่ 661 840 57 69 ชื่อวัดหนองทะเลอกเพื่อบูรณะเมรุ ตามลำดับข้าชื่อ.....พร้อมคณะฯ ครอบครัว ข้าพเจ้าขอน้อม

ถวายผ้าป่าบังสกุลจิวร กลับบริวารทั้งหลายทั้งหลายเหล่านี้ แต่พระสงฆ์ ขอพระสงฆ์ผู้เจริญจงรับไว้

จึงขออนุโมทนาบุญกุศลที่ท่านทั้งหลายร่วมประกอบผลบุญกุศลในครั้งนี้แล้ว จงโปรดดลบันดาลให้ประสบสุข โชคดี ได้รับความเจริญก้าวหน้าในงานราชการ โดยพลันด้วยเทอญ

ขอเจริญธรรม

พระอธิการประเสริฐ ภาวโร

(พระอธิการประเสริฐ ภาวโร)

เจ้าอาวาสวัดหนองทะเลอก ขอบอกบุญเพื่อบูรณะเมรุ

โทร 063 075 8025 ไวยาวัจกรโทร 093 390 2872 พระมนต์



ร่วมอนุโมทนาบุญ.....อธิบดีฯ

.....รองอธิบดีฝ่ายบริหาร

.....รองอธิบดีฝ่ายวิชา

.....ผู้อำนวยการกองคลัง

.....ผู้อำนวยการกองนิติการ

.....ผู้อำนวยการกองการเจ้าหน้าที่

.....ผู้อำนวยการ ตรวจสอบภายใน

มอบหมายกลุ่มอำนาจการ ดำเนินการ

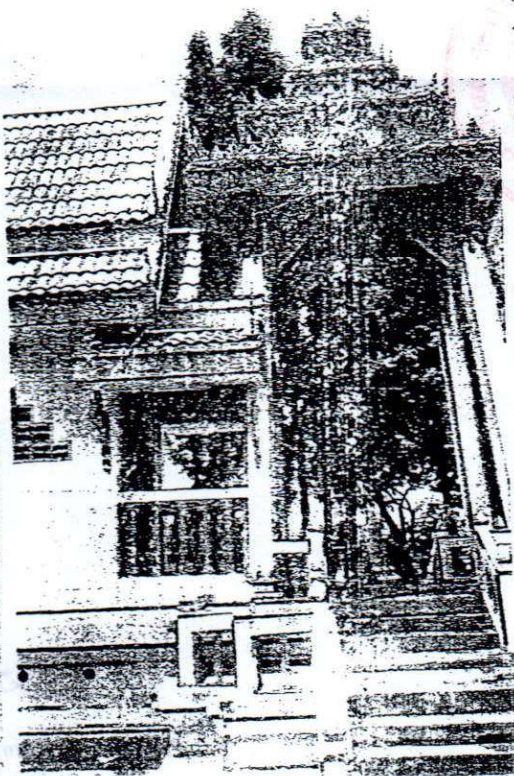
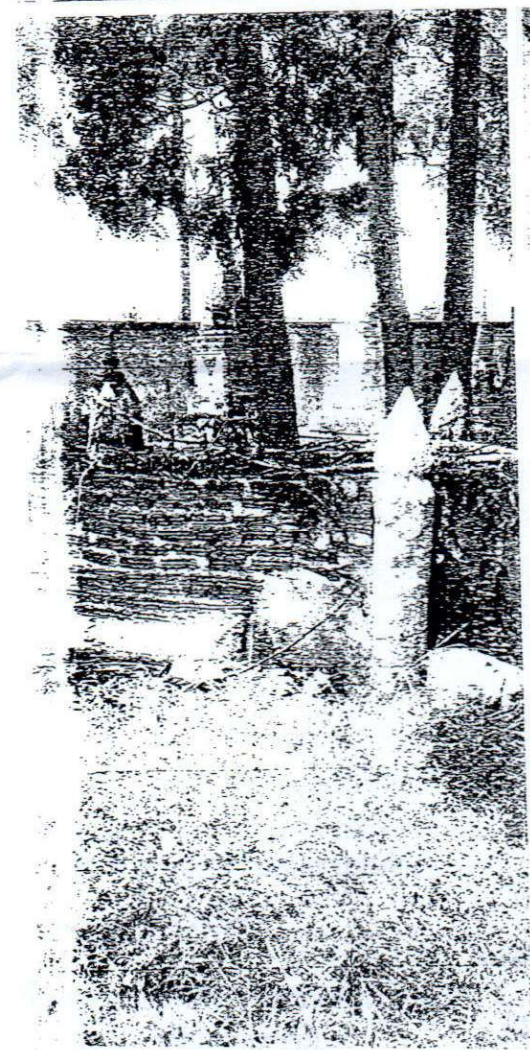
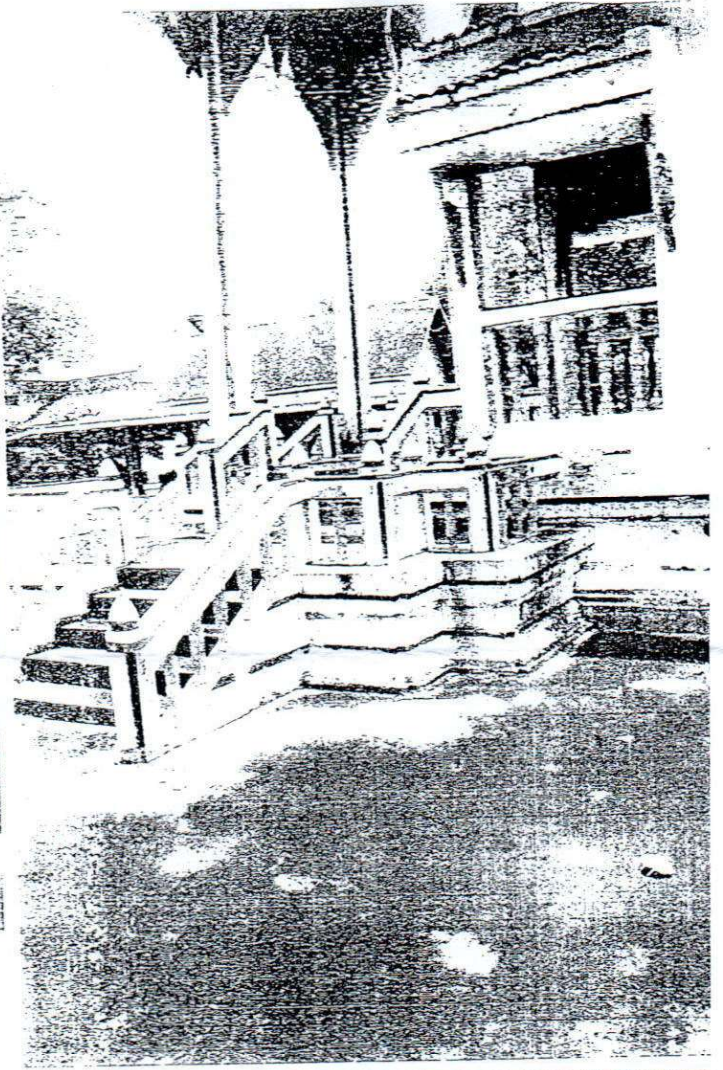
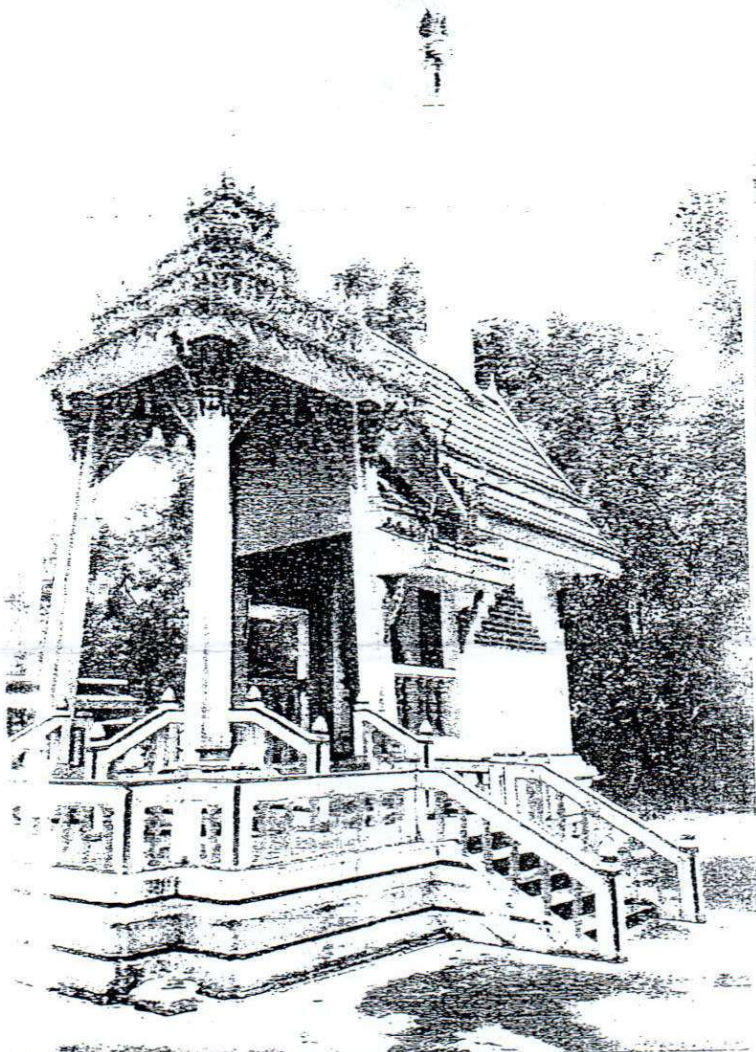
นางสาวลิษา กามณจ

18 ต.ค. ๖๖

(นางสาวลิษา กามณจ ศิโพนุณณากาณจ)

เลขานุการกรม

17 ต.ค. 2566



วัดหนองทะลอกเพ็ญบูรณะ
NONGTALOK
เพ็ญบูรณะบุรี