



คู่มือบริการ ผู้ช่วยคนพิการ



คู่มือบริการ ผู้ช่วยคนพิการ





คำนำ

“คู่มือบริการผู้ช่วยคนพิการ” เล่มนี้ จัดทำขึ้นโดยมีวัตถุประสงค์เพื่อประชาสัมพันธ์ ข้อมูลเกี่ยวกับ “บริการผู้ช่วยคนพิการ” ซึ่งเป็นสวัสดิการที่รัฐต้องจัดให้กับคนพิการ ที่มีคุณสมบัติตามที่กำหนดในระเบียบคณะกรรมการส่งเสริมและพัฒนาคุณภาพชีวิตคนพิการแห่งชาติ ว่าด้วยหลักเกณฑ์และวิธีการปรับสภาพแวดล้อมที่อยู่อาศัยให้แก่คนพิการ การมีผู้ช่วยคนพิการ การช่วยเหลือคนพิการที่ไม่มีผู้ดูแล และสิทธิของผู้ดูแลคนพิการ พ.ศ. 2552 โดยมุ่งเน้นให้คนพิการที่จำเป็นต้องมีผู้ช่วยคนพิการ หรือผู้ดูแลคนพิการ ที่ดูแลคนพิการที่เป็นผู้เยาว์หรือมีสภาพความพิการมากที่จำเป็นต้องมีผู้ช่วยคนพิการ ได้มีความรู้ความเข้าใจ และรับทราบถึงบทบาทหน้าที่ ขอบเขตการทำงานของ ผู้ช่วยคนพิการ ตลอดจนสามารถเข้าถึงระบบสวัสดิการผู้ช่วยคนพิการและใช้บริการผู้ช่วยคนพิการ ตามแนวทางการดำรงชีวิตอิสระของคนพิการได้อย่างถูกต้องไปในทิศทางเดียวกัน

กรมส่งเสริมและพัฒนาคุณภาพชีวิตคนพิการ ขอขอบคุณสภาศูนย์การดำรงชีวิตอิสระคนพิการประเทศไทย สมาคมสภาคนพิการทุกประเภทแห่งประเทศไทย ผู้แทนองค์กรคนพิการ ผู้ปกครองคนพิการ ผู้ช่วยคนพิการ และคนพิการผู้ให้ข้อมูลทุกท่านมา ณ โอกาสนี้ และหวังว่า “คู่มือบริการผู้ช่วยคนพิการจะให้ความรู้ ช่วยสร้างความเข้าใจที่ถูกต้อง และเป็นประโยชน์แก่ทุกท่านในการใช้บริการผู้ช่วยคนพิการ อันจะช่วยให้คนพิการสามารถดำรงชีวิตอิสระได้อย่างสมศักดิ์ศรีความเป็นมนุษย์ มีคุณภาพชีวิตที่ดี และสามารถเข้ามามีส่วนร่วมทางสังคมได้อย่างเสมอภาคกับบุคคลทั่วไป

กรมส่งเสริมและพัฒนาคุณภาพชีวิตคนพิการ

มกราคม 2566



สารบัญ

	หน้า
คำนำ.....	ก
สารบัญ.....	ข
บทนำ.....	1
ส่วนที่ 1 ผู้ช่วยคนพิการ คือ ใคร ?.....	4
♦ นิยาม/ความหมาย.....	4
♦ ความแตกต่างระหว่าง ผู้ดูแลคนพิการ/อาสาสมัคร/ ผู้ช่วยคนพิการ.....	5
♦ เหตุใดผู้ช่วยคนพิการ จึงต้องได้รับค่าตอบแทน ?.....	9
ส่วนที่ 2 การดำรงชีวิตอิสระของคนพิการ คือ อะไร ?.....	10
♦ ประวัติความเป็นมา.....	10
♦ นิยาม/ความหมาย.....	13
♦ เป้าหมายการใช้บริการผู้ช่วยคนพิการ.....	15
ส่วนที่ 3 บทบาทหน้าที่ของ “ผู้ช่วยคนพิการ”	16
♦ กรอบแนวคิดในการทำงาน/การใช้บริการผู้ช่วยคนพิการ.....	16
♦ บทบาทหน้าที่และขอบเขตในการทำงาน.....	17
♦ การช่วยเหลือคนพิการตามแนวคิด IL.....	18
♦ กฎ กติกา มารยาท ของผู้ช่วยคนพิการ.....	20
ส่วนที่ 4 ใครมีสิทธิขอใช้บริการผู้ช่วยคนพิการบ้าง ?.....	22
♦ คนพิการที่มีความจำเป็นต้องใช้ผู้ช่วยคนพิการ คือ ใคร.....	22
♦ การประเมินความต้องการใช้บริการผู้ช่วยคนพิการเบื้องต้น.....	23
ส่วนที่ 5 บทบาทหน้าที่ของผู้เกี่ยวข้อง.....	25
♦ บทบาทหน้าที่ของคนพิการ.....	25
♦ บทบาทหน้าที่ของผู้ดูแลคนพิการ/ครอบครัวคนพิการ.....	27
♦ บทบาทหน้าที่ของหน่วยบริการในพื้นที่.....	29
♦ บทบาทหน้าที่ของคณะกรรมการจัดบริการผู้ช่วยคนพิการ.....	30

สารบัญ

	หน้า
ส่วนที่ 6 การขอใช้บริการผู้ช่วยคนพิการ.....	31
◆ วิธีการยื่นคำขอใช้บริการผู้ช่วยคนพิการ.....	31
◆ หลักเกณฑ์การพิจารณาให้มีผู้ช่วยคนพิการ.....	31
◆ หลักฐานที่ใช้ในการยื่นคำขอ.....	31
◆ สถานที่ยื่นคำขอใช้บริการผู้ช่วยคนพิการ.....	32
◆ แผนผังขั้นตอนการขอใช้บริการผู้ช่วยคนพิการ.....	33
◆ การสิ้นสุดการให้บริการ.....	34
ภาคผนวก.....	35
◆ แบบคำขอมีผู้ช่วยคนพิการ (ผช.1).....	36
◆ แบบคำขอจัดจ้างผู้ช่วยคนพิการ (ผช.2).....	46
◆ แบบบันทึกการปฏิบัติงานของผู้ช่วยคนพิการ (ผช.3).....	49
◆ รายงานสรุปผลการปฏิบัติงาน (สำหรับหน่วยบริการ) (ผช.4).....	50

บทนำ

ภายหลังการประกาศใช้พระราชบัญญัติส่งเสริมและพัฒนาคุณภาพชีวิตคนพิการ พ.ศ. 2550 ส่งผลให้มีการปรับปรุงวิธีการให้ความช่วยเหลือคนพิการให้มีความเหมาะสมยิ่งขึ้นในหลายประการ มีการกำหนดบทบัญญัติให้หลักประกันเกี่ยวกับสิทธิขั้นพื้นฐานและความคุ้มครองคนพิการ เพื่อไม่ให้มีการเลือกปฏิบัติโดยไม่เป็นธรรม เพราะเหตุแห่งความพิการ รวมทั้งให้คนพิการมีสิทธิได้รับสิ่งอำนวยความสะดวกอันเป็นสาธารณะและความช่วยเหลืออื่นจากรัฐในการส่งเสริมและพัฒนาคุณภาพชีวิตคนพิการให้มีคุณภาพชีวิตที่ดีและพึ่งตนเองได้ ซึ่งในมาตรา 20 (10) แห่งพระราชบัญญัติส่งเสริมและพัฒนาคุณภาพชีวิตคนพิการ พ.ศ. 2550 และที่แก้ไขเพิ่มเติม (ฉบับที่ 2) พ.ศ. 2556 กำหนดให้คนพิการมีสิทธิเข้าถึงและใช้ประโยชน์ได้จากสวัสดิการและความช่วยเหลืออื่นจากรัฐ ที่ไม่เคยมีมาก่อนในประเทศไทย คือ “การมีผู้ช่วยคนพิการ”

“ผู้ช่วยคนพิการ” ตามพระราชบัญญัตินี้ หมายความว่า “บุคคลซึ่งให้ความช่วยเหลือคนพิการเฉพาะบุคคล เพื่อให้สามารถปฏิบัติกิจวัตรที่สำคัญในการดำรงชีวิต” คำว่า “ผู้ช่วยคนพิการ” เป็นคำศัพท์ที่บัญญัติขึ้นใหม่ และค่อนข้างยากในการทำความเข้าใจกับคนพิการ ผู้ดูแลคนพิการ และผู้เกี่ยวข้องกับคนพิการภายใต้บริบทสังคมไทย เนื่องจาก “บริการผู้ช่วยคนพิการ” (Personal Assistant Service) เป็นสวัสดิการที่รัฐต้องจัดให้กับคนพิการที่มีคุณสมบัติตามที่กำหนดในระเบียบคณะกรรมการส่งเสริมและพัฒนาคุณภาพชีวิตคนพิการแห่งชาติ ว่าด้วยหลักเกณฑ์และวิธีการปรับสภาพแวดล้อมที่อยู่อาศัยให้แก่คนพิการ การมีผู้ช่วยคนพิการ การช่วยเหลือคนพิการที่ไม่มีผู้ดูแล และสิทธิของผู้ดูแลคนพิการ พ.ศ. 2552 กล่าวคือ “บริการผู้ช่วยคนพิการ” เป็นการจัดหาบุคคลให้เป็นผู้ช่วยคนพิการ ใน 2 กรณี คือ (1) เพื่อให้คนพิการดำรงชีวิตประจำวันได้ และ (2) เพื่อให้คนพิการมีส่วนร่วมทางสังคมภายในระยะเวลาใดระยะเวลาหนึ่งตามความจำเป็น

ส่วนคนพิการที่มีคุณสมบัติจะได้รับ “บริการผู้ช่วยคนพิการ” ก็จะต้องเป็นคนพิการที่มีสภาพความพิการมาก จนไม่สามารถปฏิบัติกิจวัตรที่สำคัญในการดำรงชีวิตได้ด้วยตนเอง เช่น การอาบน้ำ ล้างหน้า แปรงฟัน แต่งตัว สวมใส่หรือถอดเสื้อผ้า การรับประทานอาหาร การขับถ่ายการทำความสะอาดหลังขับถ่าย การเคลื่อนย้ายตัวเอง

เป็นต้น หากคนพิการไม่ได้ปฏิบัติภารกิจในชีวิตประจำวัน หรือเข้าไปมีส่วนร่วมทางสังคม ซึ่งมีความจำเป็นต่อการดำรงชีวิตประจำวันหรืออยู่ร่วมกับบุคคลทั่วไปในสังคม จะส่งผลกระทบต่ออย่างมากต่อการดำรงชีวิต สุขภาพอนามัย ภาวะจิตใจ อารมณ์ พฤติกรรม สภาพความเป็นอยู่ และศักดิ์ศรีความเป็นมนุษย์ ซึ่งปัจจุบันการจัดให้มีผู้ช่วยคนพิการ ให้กำหนดเป็นจำนวนชั่วโมงต่อเดือน โดยพิจารณาจากความจำเป็นของคนพิการเป็นหลัก ทั้งนี้ สูงสุดไม่เกิน 6 ชั่วโมงต่อวัน หรือไม่เกิน 180 ชั่วโมงต่อเดือน

ดังนั้น จึงอาจกล่าวได้ว่า “การมีผู้ช่วยคนพิการ” เป็นสิทธิของคนพิการที่จะเข้าถึง และใช้ประโยชน์ได้ ส่วน “บริการผู้ช่วยคนพิการ” เป็นสวัสดิการที่รัฐต้องจัดให้กับคนพิการที่มีคุณสมบัติตามที่กฎหมายกำหนด เพื่อเป็นหลักประกันสิทธิขั้นพื้นฐานแก่คนพิการที่จะมีคุณภาพชีวิตที่ดีไม่ว่าสภาพร่างกายจะมีข้อจำกัดเพียงใดก็ตาม “บริการผู้ช่วยคนพิการ” เป็นบริการที่มุ่งตอบสนองต่อความต้องการจำเป็นของคนพิการอย่างแท้จริง โดยมีที่มาจากแนวคิดการดำรงชีวิตอิสระของคนพิการ (Independent Living Concept) ซึ่งเป้าหมายหลักประการหนึ่งของการดำรงชีวิตอิสระของคนพิการคือ การเสริมพลังอำนาจในตัวเองให้แก่คนพิการ (Empowerment) ทำให้คนพิการรู้สึกว่ามีคุณค่าและสามารถจัดการวิถีชีวิตของตนเองได้ตามศักยภาพ โดยเปลี่ยนจากผู้ที่มีความรู้สึกว่าตนเองไร้ค่า ไร้พลังอำนาจที่จะกระทำหรือสร้างความเปลี่ยนแปลงใด มาเป็นผู้ที่มั่นใจที่จะเลือกและตัดสินใจ เกี่ยวกับสิ่งที่มีผลกระทบต่อชีวิตได้ด้วยตัวเอง ดังนั้น การให้ความช่วยเหลือคนพิการตามแนวคิดนี้ ก็ต้องเป็นการช่วยเหลือแบบ “เสริมพลังอำนาจ” ของบุคคล เพื่อที่จะก้าวข้ามอุปสรรคทางสภาพแวดล้อมอันเป็นตัวบั่นทอนพลังอำนาจเหล่านั้นไป

แนวคิดการดำรงชีวิตอิสระของคนพิการให้ความสำคัญกับการมีอิสระทางความคิดของคนพิการที่จะดูแลตนเอง วางแผนการดำรงชีวิตด้วยตนเอง โดยตัวคนพิการและผู้ช่วยคนพิการจะต้องได้รับการฝึกให้สามารถทำงานร่วมกันได้ภายใต้เงื่อนไขที่กำหนดในลักษณะที่คนพิการดูแลตัวเอง ภายใต้สภาพแวดล้อมที่เอื้ออำนวยต่อการดำเนินชีวิต โดยอาศัยความช่วยเหลือจากผู้ช่วยคนพิการเท่าที่จำเป็น ดังนั้น บทบาทหน้าที่ที่ความรับผิดชอบ และกรอบแนวคิดในการทำงานของ “ผู้ช่วยคนพิการ” จะแตกต่างจากการให้ความช่วยเหลือคนพิการในรูปแบบ “อาสาสมัคร” ที่เราคุ่นเคยในหลายประการ เช่น ไม่ช่วยตามที่ตนเองคิด ไม่ตัดสินใจแทนคนพิการ แต่จะให้ความช่วยเหลือตาม

ความต้องการและการตัดสินใจของคนพิการ ที่สำคัญ ผู้ช่วยคนพิการจะต้องผ่านการฝึกอบรมตามหลักสูตรที่กำหนดทั้งภาคทฤษฎีและภาคปฏิบัติ จึงจะมีสิทธิจัดแจ้งเป็นผู้ช่วยคนพิการ และมีสิทธิได้รับค่าตอบแทนจากการทำงานเป็นรายชั่วโมง ๗ ละ 50.- บาท คุณด้วยจำนวนชั่วโมงรวมต่อเดือนที่ให้การช่วยเหลือคนพิการ เป็นต้น

นอกจากนี้ รัฐยังกำหนดให้มี “หน่วยบริการในพื้นที่” ทำหน้าที่เป็นตัวกลางในการติดต่อประสานงานให้เกิดการจัดให้บริการผู้ช่วยคนพิการ ตั้งแต่เปิดรับคำขอมิ ผู้ช่วยคนพิการ ประสานจัดหาผู้ช่วยคนพิการให้กับคนพิการที่มีความจำเป็น ทำสัญญาการให้บริการผู้ช่วยคนพิการระหว่างคนพิการหรือผู้ดูแลคนพิการ กับผู้ช่วยคนพิการ จัดส่งผู้ช่วยคนพิการไปปฏิบัติหน้าที่ ควบคุมกำกับดูแลการปฏิบัติงานของผู้ช่วยคนพิการให้เป็นไปตามแผนงานที่กำหนด จัดทำรายงานผลการปฏิบัติงานประจำเดือนหรือเป็นรายครั้ง รวมทั้งทำเรื่องเบิกจ่ายค่าตอบแทนให้กับผู้ช่วยคนพิการตามผลงาน ปัจจุบัน “หน่วยบริการในพื้นที่” ในกรุงเทพมหานคร ได้แก่ ศูนย์บริการคนพิการกรุงเทพมหานคร หรือหน่วยบริการในพื้นที่ที่ถืออธิปไตยส่งเสริมและพัฒนาคุณภาพชีวิตคนพิการประกาศกำหนด สำหรับในจังหวัดอื่น ได้แก่ สำนักงานพัฒนาสังคมและความมั่นคงของมนุษย์จังหวัด หรือหน่วยบริการในพื้นที่ที่ผู้ว่าราชการจังหวัดประกาศกำหนด ซึ่งภาครัฐมีนโยบายที่จะส่งเสริมและสนับสนุนให้องค์กรเอกชนโดยเฉพาะองค์กรด้านคนพิการ ที่ผ่านการรับรองมาตรฐาน หรือหน่วยงานอื่นที่สนใจ สามารถร่วมเป็นหน่วยบริการในพื้นที่ได้

การจัดทำคู่มือการใช้บริการผู้ช่วยคนพิการสำหรับคนพิการเล่มนี้ เป็นผลมาจากการจัดเวทีรับฟังความคิดเห็นของผู้มีส่วนได้ส่วนเสียและผู้ที่เกี่ยวข้องต่อการดำเนินงานโครงการนำร่องในการจัดบริการผู้ช่วยคนพิการ ในกรุงเทพมหานคร และ 76 จังหวัด ของกรมส่งเสริมและพัฒนาคุณภาพชีวิตคนพิการ ภายใต้โครงการถอดบทเรียนและพัฒนาระบบบริการผู้ช่วยคนพิการสู่หน่วยบริการต้องการส่งเสริมความรู้ความเข้าใจ ที่ถูกต้องต่อ “บริการผู้ช่วยคนพิการ” และแก้ไขปัญหาที่เกิดขึ้นจากการจัดบริการผู้ช่วยคนพิการ ที่ไม่สอดคล้องกับสภาพปัญหาความต้องการและข้อจำกัดของคนพิการ ตลอดจนพัฒนารูปแบบการจัดระบบสวัสดิการผู้ช่วยคนพิการให้ตรงตามเจตนารมณ์ที่กำหนดในระเบียบฯ และตอบสนองความต้องการจำเป็นของคนพิการภายใต้บริบทสังคมไทย ต่อไป

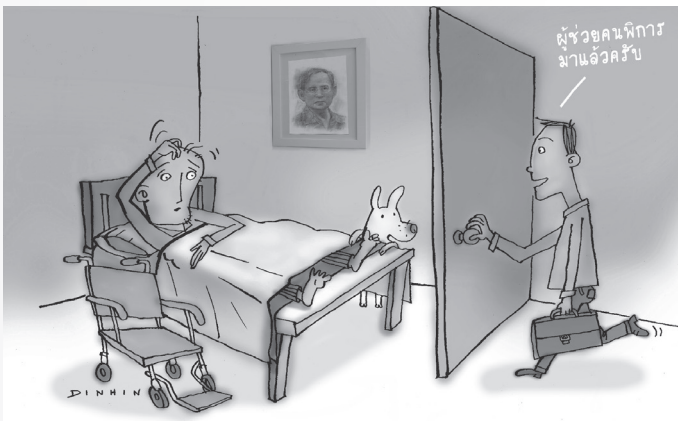
ส่วนที่ 1

ผู้ช่วยคนพิการ คือ ใคร ?

นิยาม/ความหมาย

คำว่า “ผู้ช่วยคนพิการ” เป็นคำศัพท์ที่บัญญัติขึ้น ซึ่งในมาตรา 4 แห่งพระราชบัญญัติส่งเสริมและพัฒนาคุณภาพชีวิตคนพิการ พ.ศ. 2550 และที่แก้ไขเพิ่มเติม (ฉบับที่ 2) พ.ศ. 2556 ได้ให้ความหมายว่า

“ผู้ช่วยคนพิการ” หมายความว่า บุคคลซึ่งให้ความช่วยเหลือคนพิการเฉพาะบุคคล เพื่อให้สามารถปฏิบัติกิจกรรมที่สำคัญในการดำรงชีวิต ทั้งนี้ ตามระเบียบที่คณะกรรมการกำหนด



คำว่า “ผู้ช่วยคนพิการ” ตรงกับคำในภาษาอังกฤษว่า Personal Assistant หรือเรียกย่อว่า “พี - เอ” ซึ่งแปลตามตัวอักษรว่า “ผู้ช่วยเหลือส่วนตัว” หรือ “ผู้ช่วยเหลือส่วนบุคคล” ซึ่งสภาศูนย์การดำรงชีวิตอิสระของคนพิการประเทศไทย ในฐานะองค์กรกลางในการเผยแพร่แนวคิดการดำรงชีวิตอิสระแก่กลุ่มคนพิการที่สนใจในประเทศไทย ได้ให้ความหมายว่า

ผู้ช่วยเหลือส่วนตัว (Personal Assistant หรือ PA) หมายถึง “ผู้ที่ให้การช่วยเหลือคนพิการในการทำกิจกรรมส่วนตัว หรือพาคนพิการเข้ามามีส่วนร่วมทางสังคม ในกรณีที่คนพิการไม่สามารถทำได้ด้วยตนเอง” ซึ่งผู้ช่วยเหลือตามแนวคิดการดำรงชีวิตอิสระของคนพิการ จะต้องช่วยเหลือตามความต้องการและการตัดสินใจของคนพิการ ไม่ตัดสินใจแทนคนพิการ ไม่ช่วยตามที่ตนคิด แต่ช่วยตามคำบอกของคนพิการ

นอกจากนี้ ในมาตรา 4 แห่งพระราชบัญญัติส่งเสริมและพัฒนาคุณภาพชีวิตคนพิการ พ.ศ. 2550 และใน ข้อ 3 ของระเบียบคณะกรรมการส่งเสริมและพัฒนาคุณภาพชีวิตคนพิการแห่งชาติ ว่าด้วยหลักเกณฑ์และวิธีการปรับสภาพแวดล้อมที่อยู่อาศัยให้แก่คนพิการ การมีผู้ช่วยคนพิการ การช่วยเหลือคนพิการที่ไม่มีผู้ดูแล และสิทธิของผู้ดูแลคนพิการ พ.ศ. 2552 ยังได้กำหนดนิยาม/ความหมายของคำศัพท์ที่เกี่ยวข้องกับ “บริการผู้ช่วยคนพิการ” ไว้ดังนี้

“ผู้ดูแลคนพิการ” หมายความว่า บิดา มารดา บุตร สามี ภรรยา ญาติ พี่น้อง หรือบุคคลอื่นใด ที่รับดูแลหรืออุปการะคนพิการ

“คนพิการที่ไม่มีผู้ดูแล” หมายความว่า คนพิการที่ไม่มีบิดา มารดา บุตร สามี ภรรยา ญาติ พี่น้อง หรือบุคคลในครอบครัวที่รับคนพิการไว้ดูแล หรืออุปการะเลี้ยง

“กิจกรรมที่สำคัญในการดำรงชีวิต” หมายความว่า การปฏิบัติการกิจในชีวิตประจำวันหรือเข้าไปมีส่วนร่วมทางสังคมของคนพิการซึ่งมีความจำเป็นต่อการดำรงชีวิตประจำวันหรืออยู่ร่วมกับบุคคลทั่วไปในสังคม

“หน่วยบริการในพื้นที่” หมายความว่า องค์กรบริหารส่วนตำบล เทศบาล เมืองพัทยา หรือองค์กรอื่นตามที่ผู้ว่าราชการจังหวัดกำหนด

“สถานสงเคราะห์เอกชน” หมายความว่า สถานที่รับคนพิการไว้อุปการะเลี้ยงดูซึ่งไม่ใช่หน่วยงานของรัฐ

ความแตกต่างระหว่าง ผู้ดูแลคนพิการ/อาสาสมัคร/ผู้ช่วยคนพิการ

คำว่า “ผู้ช่วยคนพิการ” เป็นคำซึ่งค่อนข้างยากในการทำความเข้าใจกับผู้เกี่ยวข้อง ภายใต้บริบทสังคมไทย เนื่องจากเป็นคำใหม่ที่ไม่เคยมีมาก่อนในสังคมไทย คนส่วนใหญ่จึงยังนึกภาพไม่ออกว่า “บุคคลซึ่งให้ความช่วยเหลือคนพิการเฉพาะบุคคล เพื่อให้สามารถปฏิบัติกิจกรรมที่สำคัญในการดำรงชีวิต” คือ ใคร ? ใช่ พ่อแม่ ญาติ พี่น้อง หรือไม่ ? ถ้า ไม่ใช่ ทำหน้าที่เหมือนหรือแตกต่างจาก อาสาสมัครสาธารณสุขประจำหมู่บ้าน (อสม.) หรืออาสาสมัครพัฒนาสังคมและความมั่นคงของมนุษย์ เชี่ยวชาญด้านคนพิการ (อพมก.) อย่างไร ?

ดังนั้น การทำความรู้จักและสร้างเข้าใจที่ถูกต้องในบทบาทหน้าที่ของผู้เกี่ยวข้อง แต่ละฝ่ายเป็นสิ่งสำคัญที่ทุกคนควรทราบ เพื่อให้การจัดให้บริการผู้ช่วยคนพิการแก่ คนพิการที่มีความจำเป็นต้องใช้ผู้ช่วยคนพิการเป็นไปอย่างถูกต้องและมีประสิทธิภาพ

หัวข้อ	ผู้ดูแลคนพิการ Caregiver	อาสาสมัคร Volunteer	ผู้ช่วยคนพิการ Personal Assistant
ที่มา/การได้มา	แล้วแต่บุคคลโดยส่วนใหญ่จะเป็นบุคคลในครอบครัวเดียวกันกับคนพิการหรือมีความสัมพันธ์เป็นเครือญาติกัน	ประกาศรับสมัคร เชิญชวน ผู้ที่มีจิตอาสา หากมีคุณสมบัติ ตามที่กำหนด ก็เป็นอาสาสมัครได้เลย โดยไม่ต้องจดแจ้งกับทางการ ไม่จำเป็นต้องผ่านการอบรมมาก่อน (อบรมที่หลังก็ได้)	มีที่มาคล้ายกัน แต่ต้องมีคุณสมบัติตรงตามที่พก.กำหนด และต้องผ่านการฝึกอบรมตามหลักสูตรที่กำหนด ทั้งภาคทฤษฎีและภาคปฏิบัติ จึงจะมีสิทธิจดแจ้งเป็นผู้ช่วยคนพิการตามกฎหมายได้
ความหมายโดยทั่วไป	ผู้ที่อุปการะเลี้ยงดู หรือให้การช่วยเหลือดูแลคนพิการ	ผู้ที่สมัครใจทำงาน เพื่อประโยชน์แห่งประชาชนและสังคม โดยไม่หวังผลตอบแทนเป็นเงินหรือสิ่งอื่นใด	ผู้ที่ให้การช่วยเหลือคนพิการในการทำกิจกรรมประจำวัน หรือพาเข้าร่วมกิจกรรมทางสังคมในกรณีที่คนพิการไม่สามารถทำได้ด้วยตนเอง
นิยามตามกฎหมาย	บิดา มารดา บุตร สามี ภรรยา ญาติ พี่น้องหรือบุคคลอื่นใด ที่รับดูแลหรืออุปการะคนพิการ	บุคคลที่อาสาเข้ามาช่วยเหลือสังคม เป็นผู้สมัครใจและเสียสละเพื่อช่วยเหลือผู้อื่นในการป้องกัน แก้ไขปัญหาและพัฒนาสังคม โดยไม่หวังสิ่งตอบแทน	บุคคลซึ่งให้ความช่วยเหลือคนพิการเฉพาะบุคคล เพื่อให้สามารถปฏิบัติกิจกรรมที่สำคัญในการดำรงชีวิต
บทบาทหน้าที่	- ให้การอุปการะเลี้ยงดูหรือช่วยเหลือดูแลคนพิการให้สามารถดำรงชีวิตอยู่ได้ รวมทั้งให้การศึกษาฝึกทักษะ ในการช่วยเหลือตนเอง กระตุ้นพัฒนาการ ฯลฯ	แตกต่างกัน แล้วแต่ประเภทของอาสาสมัคร เช่น - อสม. หรืออาสาสมัครสาธารณสุขประจำหมู่บ้าน มีหน้าที่ ดูแลสร้างเสริมสุขภาพ	ผู้ช่วยคนพิการมีบทบาทหน้าที่ช่วยเหลือคนพิการใน 2 กรณี คือ 1. ช่วยให้คนพิการดำรงชีวิตประจำวันได้ เช่น การอาบน้ำ ล้างหน้า แปรงฟัน สวมใส่เสื้อผ้า

หัวข้อ	ผู้ดูแลคนพิการ Caregiver	อาสาสมัคร Volunteer	ผู้ช่วยคนพิการ Personal Assistant
	<p>- ต้องผ่านการอบรมหลักสูตรการดูแลคนพิการและผู้สูงอายุชั้นกลาง จำนวน 70 ชั่วโมง (Caregiver) หรือหลักสูตรผู้ดูแลผู้สูงอายุ 420 ชั่วโมง (CAREGIVERS OF OLDER PERSONS) ของกระทรวงสาธารณสุข</p>	<p>อนามัย เฝ้าระวังทางสุขภาพในชุมชน ควบคุม/ป้องกันโรค รักษาพยาบาลเบื้องต้น ที่ฟื้นฟูสุขภาพ สร้างเสริมภูมิคุ้มกันโรค และทำหน้าที่สื่อสาร ด้านสุขภาพในชุมชน</p> <p>- อพมก. หรืออาสาสมัครพัฒนาสังคมและความมั่นคงของมนุษย์เชี่ยวชาญด้านคนพิการ มีหน้าที่ช่วยเหลือและดูแลคนพิการ/ผู้ทุพพลภาพ และผู้สูงอายุในชุมชน ใน 3 ประเด็นหลัก คือ</p> <ol style="list-style-type: none"> 1. พัฒนาชุมชน 2. ดูแลสุขภาพอนามัยชีวิตและจิตใจ 3. ส่งเสริมอาชีพ การทำงานและการมีรายได้ 	<p>การรับประทานอาหาร การขับถ่าย ฯลฯ</p> <p>2. ช่วยให้คนพิการเข้าไปมีส่วนร่วมทางสังคมได้ ภายในระยะเวลาที่กำหนดตามความจำเป็น เช่น พาไปพบแพทย์ตามนัด พาไปติดต่อกับหน่วยราชการ พาไปเรียนหนังสือ พาไปใช้สิทธิเลือกตั้ง หรือพาเข้าร่วมกิจกรรมทางสังคมอื่น</p>
รูปแบบการให้ความช่วยเหลือ	ให้ความช่วยเหลือตามจังหวะเวลาที่ตนเองสะดวกโดยผู้ดูแลจะเป็นผู้คิดและตัดสินใจแทนคนพิการเป็นส่วนใหญ่	ให้ความช่วยเหลือตามวันและเวลาที่ตนเองสะดวกโดยตัวอาสาสมัครจะเป็นผู้คิดตัดสินใจ และกำหนดรายละเอียดในการให้ความช่วยเหลือคนพิการเป็นส่วนใหญ่	ให้ความช่วยเหลือตามแผนงานที่คนพิการเป็นผู้กำหนดไว้ล่วงหน้า โดยคนพิการเป็นผู้คิดตัดสินใจ และกำหนดรายละเอียดการให้ความช่วยเหลือด้วยตัวเอง

หัวข้อ	ผู้ดูแลคนพิการ Caregiver	อาสาสมัคร Volunteer	ผู้ช่วยคนพิการ Personal Assistant
ความรับผิดชอบ ต่อคนพิการ	ผู้ดูแลรับผิดชอบแทน คนพิการทั้งหมด	ไม่ต้องรับผิดชอบอะไร เพราะเป็นการทำงานใน รูปแบบอาสาสมัคร หรือ จิตอาสา ไม่มีการติดตาม ตรวจสอบ/ประเมินผล การทำงาน	ต้องรับผิดชอบในงาน ที่ทำให้ได้มาตรฐาน ตามที่ กำหนด เช่น ตรงต่อเวลา รักษาความลับ เคารพ การตัดสินใจของคนพิการ และมีหน่วยบริการใน พื้นที่ทำหน้าที่ควบคุม กำกับดูแลและติดตาม ตรวจสอบการทำงานของ ของผู้ช่วยคนพิการ
ความคาดหวัง ของคนพิการ	ไม่อาจคาดหวังอะไรได้ คงแล้วแต่ความกรุณา และความรับผิดชอบของ ผู้ดูแลเป็นหลัก	ไม่สามารถคาดหวังอะไร ได้มากนัก ขึ้นอยู่กับ แต่ละบุคคล เพราะเป็น งานในรูปแบบจิตอาสา ว่างก็มา ไม่ว่างก็ไม่มา ไม่ใช้หน้าที่ความรับผิดชอบ โดยตรง ไม่ใช้การทำงาน ประจำ และไม่มีค่าตอบแทน	เป็นสิทธิ/สวัสดิการที่ คนพิการพึงได้รับตาม กฎหมาย งานผู้ช่วย คนพิการสามารถพัฒนา เป็นอาชีพได้ในอนาคต เพราะมีการกำหนดรับ ผิดชอบ มาตรฐานตาม บทบาทหน้าที่ การ ทำงาน ระเบียบวิธีการ จัดแจ้ง/เฟ็กถอน และ การเบิกจ่ายค่าตอบแทน จากการทำงานที่ชัดเจน
การควบคุม คุณภาพ	ไม่มี ทำดี หรือไม่ดี คนพิการก็ต้องทน ไม่มี สิทธิเปลี่ยนคน	มีบ้าง ไม่มีบ้าง แล้วแต่ ประเภทของอาสาสมัคร คุณภาพการให้บริการ ขึ้นอยู่กับจิตสำนึกและ ทักษะของแต่ละบุคคล	มีการควบคุมคุณภาพ จากหน่วยบริการในพื้นที่ และมีบุคคลที่นำเชื่อถือ ในชุมชนคอยตรวจสอบ การทำงานถ้าบริการไม่ดี คนพิการก็ไม่ ต้องทน มีสิทธิเปลี่ยนคนได้
ค่าตอบแทน	ไม่มี	ความสุข ความภูมิใจที่ได้ ทำงานที่ช่วยเหลือคนที่ ด้อยโอกาส เป็นประโยชน์ แก่สังคมและประเทศชาติ	มีสิทธิได้รับค่าตอบแทน จากการทำงานช่วยเหลือ คนพิการ ชั่วโมงละ 50.-บาท

เหตุใดผู้ช่วยคนพิการ จึงต้องได้รับค่าตอบแทน ?

การทำหน้าที่เป็นผู้ช่วยคนพิการ ถือเป็นการทำงานประเภท “งานให้บริการ” ชนิดหนึ่ง ที่นอกจากตัวผู้ช่วยคนพิการจะต้องมีความรู้ความสามารถและทักษะในงานที่ทำแล้ว ยังต้องมีความรับผิดชอบสูง เพราะเป็นงานที่กระทำกับ “คน” ที่พิการมากจนไม่สามารถช่วยเหลือตนเองในกิจวัตรประจำวันได้ ถือเป็นงานที่ละเอียดอ่อน มีความคาดหวังสูง และผิดพลาดไม่ได้ ซึ่งการทำงานเป็น “ผู้ช่วยคนพิการ” แตกต่างจากงานอาสาสมัครทั่วไป ที่แค่เพียงมีจิตอาสาส่วเวลาว่าง ก็สามารถทำได้



งาน “ผู้ช่วยคนพิการ” ถือเป็นงานบริการด้วยหัวใจของความเป็นมนุษย์ ที่ยึดหลัก Customer Oriented กล่าวคือ เป็นงานบริการที่มุ่งเน้นผู้รับบริการเป็นหลัก หรือยึดผู้บริโภคเป็นศูนย์กลาง ดังนั้น จึงจำเป็นต้องมีกฎ กติกา มารยาท และระบบควบคุมคุณภาพ เพื่อให้การจัดบริการได้มาตรฐานที่ทุกฝ่ายยอมรับ โดยมีหน่วยบริการในพื้นที่เป็นผู้ควบคุม กำกับ ดูแลการทำงานของผู้ช่วยคนพิการ ในกรณี ผู้ช่วยคนพิการทำงานผิดพลาด หรือทำงานต่ำกว่ามาตรฐานที่กำหนด ก็จำเป็นต้องมีมาตรการควบคุมการปฏิบัติงานให้กลับสู่มาตรฐาน เริ่มตั้งแต่การเรียกมาว่ากล่าวตักเตือน ภาคทัณฑ์ ตัดเงินเดือน พักงาน หรือให้ออกจากงาน ซึ่งมาตรการตามลำดับขั้นเหล่านี้ จะไม่สามารถทำได้ หากไม่มีการจ่ายค่าตอบแทนจากการทำงานแก่ผู้ปฏิบัติงาน

ด้วยเหตุนี้ การจ่ายตอบแทนแก่ผู้ช่วยคนพิการ จึงเป็นหนึ่งในมาตรการควบคุมคุณภาพการทำงานของผู้ช่วยคนพิการ ในต่างประเทศ งานผู้ช่วยคนพิการได้รับการพัฒนาไปมาก จนเป็น “อาชีพ” หนึ่งที่มีเกียรติ และมีรายได้ที่เพียงพอต่อการเลี้ยงชีพ

ส่วนที่ 2

การดำรงชีวิตอิสระของคนพิการ คือ อะไร ?

ประวัติความเป็นมา

แนวคิดเรื่อง “การดำรงชีวิตอิสระ” (Independent Living Concept) ได้ถือกำเนิดขึ้นในประเทศสหรัฐอเมริกา เมื่อปี พ.ศ. 2505 (ค.ศ. 1962) โดยนายเอ็ด โรเบิร์ต นักศึกษาโพลีโอรุณแรง ที่ศึกษาในมหาวิทยาลัยเบิร์กลีย์, รัฐแคลิฟอร์เนีย ได้มีการเคลื่อนไหวเพื่อเรียกร้องสิทธิของคนพิการ เนื่องจากเขามีสภาพความพิการที่รุนแรง (โปลิโอตั้งแต่ระดับคอลงมา) ต้องใช้เครื่องช่วยหายใจตลอดเวลา และมีความจำเป็นต้องมีผู้ช่วยเหลือส่วนตัว เพื่อช่วยเหลือเขาในการทำข้อสอบ ในที่สุดทางมหาวิทยาลัยจึงอนุญาตให้นักศึกษาที่มีความพิการระดับรุนแรง มีสิทธิในการสอบโดยใช้ผู้ช่วยเหลือส่วนตัวในการเขียนคำตอบได้ และจัดที่พักให้ภายในมหาวิทยาลัย โดยเป็นส่วนหนึ่งของศูนย์บริการสุขภาพนักศึกษาของโรงพยาบาลคอร์เวลในเขตมหาวิทยาลัย

ต่อมาปี พ.ศ. 2509 (ค.ศ.1966) นักศึกษาพิการกลุ่มหนึ่งที่อยู่ภายใต้การดูแลของแพทย์และผู้เชี่ยวชาญด้านต่าง ๆ ได้รวมตัวกันเพื่อระดมความคิดร่วมกัน และได้ข้อสรุปว่าพวกเขาถูกจำกัดการเข้ามีส่วนร่วมในกิจกรรมต่าง ๆ ภายในมหาวิทยาลัย อันเนื่องมาจากข้อจำกัดในการเดินทางและสภาพแวดล้อมที่ไม่เอื้ออำนวย จากการที่นักศึกษาเหล่านี้ได้ใช้ชีวิตร่วมกันได้มีโอกาสพบกับบุคคลที่มีปัญหาคล้ายคลึงกัน ทำให้พัฒนาความรู้สึกเป็นอันหนึ่งอันเดียวกันมีความเป็นอิสระที่จะพูดคุยและแลกเปลี่ยนประสบการณ์ซึ่งกันและกัน สิ่งเหล่านี้ได้พัฒนาความรู้สึกตระหนักถึงชีวิตอิสระของตนเอง

กลุ่มนักศึกษาโดยการนำของนายเอ็ด โรเบิร์ต จึงปฏิเสธสถานที่ที่ทางมหาวิทยาลัยจัดให้ และมุ่งมั่นที่จะเข้าไปเป็นส่วนหนึ่งของสังคมมหาวิทยาลัยอย่างแท้จริง โดยการจัดตั้งองค์กรที่ดำเนินการโดยคนพิการและเพื่อนคนพิการขึ้น ใช้ชื่อว่า “The Strategies of Independent” จากจุดนี้เองส่งผลให้เกิดการประชุมร่วมกันเพื่อบัญญัติโปรแกรมการศึกษาสำหรับคนพิการขึ้น (Physically Disabled Student’s Program) และได้ผลสรุปอันนำไปสู่หลักการของการมีชีวิตอิสระของคนพิการไว้ 3 ประการคือ

1. คนพิการเป็นผู้ที่รู้ถึงความต้องการของคนพิการดีที่สุด และเป็นผู้ที่ตอบสนองความต้องการเหล่านั้นด้วยตนเอง
2. ระบบบริการที่หลากหลาย จะสามารถตอบสนองต่อความต้องการของคนพิการแต่ละบุคคลได้
3. คนพิการจะต้องมีส่วนร่วมอย่างเต็มที่ในสังคม

ต่อมาได้มีผลการผลักดันแนวคิดนี้ออกไปสู่ชุมชน และในปี พ.ศ. 2515 (ค.ศ. 1972) ได้มีการก่อตั้ง “ศูนย์การดำรงชีวิตอิสระของคนพิการ” (Center for Independent Living : CIL) แห่งแรกขึ้นซึ่งคนพิการสามารถตัดสินใจเลือกรูปแบบบริการที่คิดว่าจำเป็นสำหรับชีวิตตนเองได้ โดยมีคนพิการด้วยกันเป็นผู้ให้บริการ ผลการดำเนินงานของศูนย์การดำรงชีวิตอิสระของคนพิการ ถือว่าเป็นตัวแทนของคนพิการอย่างแท้จริง จึงส่งผลให้รัฐบาลตระหนักถึงความสำคัญและได้มีการประกาศกฎกระทรวงด้วยการจัดสรรงบประมาณในการจัดตั้งและดำเนินการไว้ในพระราชบัญญัติการฟื้นฟูสมรรถภาพคนพิการ (American with Disabilities Act : ADA)

ปัจจุบันมีการจัดตั้งศูนย์การดำรงชีวิตอิสระของคนพิการ ในทุกรัฐและเมืองสำคัญของประเทศสหรัฐอเมริกา นับจากจุดเริ่มต้นเล็ก ๆ ในมหาวิทยาลัยเบิร์กลีย์ นายเอ็ด โรเบิร์ต ได้จุดประกายแนวคิดการดำรงชีวิตอิสระของคนพิการ อันนำมาซึ่งการดำเนินชีวิตอย่างสมศักดิ์ศรีความเป็นมนุษย์ด้วยการคิดและตัดสินใจได้ด้วยตนเอง ไม่ว่าสภาพร่างกายจะมีข้อจำกัดเพียงใดก็ตาม นายเอ็ด โรเบิร์ต Ed Roberts (1939 - 1995), ถือเป็นบิดาแห่งการดำรงชีวิตอิสระ เป็นผู้ริเริ่มเคลื่อนไหวเรียกร้องและผลักดันให้เกิดการเปลี่ยนแปลงทางสังคม เพื่อการดำรงชีวิตอิสระของคนพิการ

สำหรับประเทศในแถบเอเชียที่ยอมรับแนวคิดนี้ คือ ประเทศญี่ปุ่น ในปี พ.ศ. 2529 (ค.ศ. 1989) Human Care Association ศูนย์การดำรงชีวิตอิสระของคนพิการแห่งแรกของญี่ปุ่นได้ถือกำเนิดขึ้น โดยกลุ่มคนพิการที่ความรุนแรงได้รวมตัวกัน และศึกษารูปแบบการดำเนินงานที่เหมาะสมกับสภาพสังคมและวัฒนธรรมของญี่ปุ่น ในปัจจุบันได้รับความสนใจและเป็นที่ยอมรับจากสังคมและรัฐบาลมากขึ้น เพราะเชื่อว่าสามารถแก้ปัญหาในคนพิการได้อย่างครอบคลุมและมีประสิทธิภาพ นอกเหนือจากคนพิการรุนแรงที่จำเป็นต้องอยู่ในสถานสงเคราะห์ ซึ่งขณะนี้ก็มีศูนย์การดำรงชีวิตอิสระ

ของคนพิการกว่า 300 แห่งทั่วประเทศญี่ปุ่น นอกจากนี้ประเทศญี่ปุ่นยังต้องการขยาย แนวความคิดเรื่องการดำรงชีวิตอิสระ ไปยังประเทศในแถบเอเชียด้วยกัน

สำหรับประเทศไทย แนวคิดการดำรงชีวิตอิสระของคนพิการเริ่มเมื่อปี พ.ศ. 2531 ภายหลังจากที่ผู้นำคนพิการไทยได้ทุนไปศึกษาดูงานการดำรงชีวิตอิสระของคนพิการ ในต่างประเทศ ทั้งประเทศสหรัฐอเมริกา แคนาดา และประเทศญี่ปุ่น โดยในปี พ.ศ. 2535 ได้มีการนำเสนอแนวคิดการดำรงชีวิตอิสระของคนพิการ ต่อที่ประชุมสมัชชา คนพิการแห่งชาติ ครั้งที่ 5 ที่จังหวัดเชียงใหม่ เป็นครั้งแรกในประเทศไทย ซึ่งในขณะนั้น มีผู้ไม่เห็นด้วยเป็นจำนวนมากโดยเฉพาะในประเด็นการให้ความสำคัญกับความต้องการ ของคนพิการและการควบคุมการให้บริการโดยผู้รับบริการ ด้วยว่าแนวคิดนี้เป็น “ของใหม่” ลือกำเนิดมาจากต่างประเทศ ซึ่งมีความพร้อมในหลายด้านมากกว่าประเทศไทย ประกอบกับความไม่เชื่อมั่นว่า “คนพิการ” จะสามารถจัดให้บริการให้แก่คนพิการ ด้วยกันได้ จากนั้นเป็นต้นมา จึงได้มีการส่งคนพิการและผู้ที่ทำงานเกี่ยวข้องกับคนพิการ ไปศึกษาดูงานเกี่ยวกับการดำรงชีวิตอิสระของคนพิการทั้งในประเทศสหรัฐอเมริกา และญี่ปุ่นเพิ่มมากขึ้นเป็นลำดับ

จากนั้น ในปี พ.ศ. 2545 องค์กรความร่วมมือระหว่างประเทศญี่ปุ่น (JICA) ร่วมกับสำนักงานฟื้นฟูสมรรถภาพคนพิการ กรมประชาสงเคราะห์ ได้จัดทำ “โครงการ เสริมสร้างความเข้มแข็งในชุมชน : การดำรงชีวิตอิสระของคนพิการ” ซึ่งเป็นโครงการ นำร่อง 3 ปี (พ.ศ. 2545 - พ.ศ. 2547) เพื่อศึกษาผลกระทบและความเป็นไปได้ในการนำเอา “แนวคิดการดำรงชีวิตอิสระของคนพิการ” มาปรับใช้ในประเทศไทย โดยเลือกพื้นที่ ดำเนินการใน 3 จังหวัดนำร่อง ได้แก่ จังหวัดนครปฐม จังหวัดชลบุรี และจังหวัดนนทบุรี ทั้งนี้ เพื่อให้ได้ข้อสรุปเชิงนโยบายที่จะเสนอต่อหน่วยงานภาครัฐเพื่อเป็นอีกทางเลือกหนึ่ง ในกระบวนการฟื้นฟูและพัฒนาคนพิการในประเทศไทยเมื่อจบโครงการนำร่อง ก็เกิดศูนย์การดำรงชีวิตอิสระของคนพิการ ใน 3 จังหวัดของประเทศไทย จากนั้น ก็ได้มีการเผยแพร่แนวคิดและขยายการจัดตั้งศูนย์การดำรงชีวิตอิสระคนพิการเพิ่มขึ้น ตามลำดับ รวมทั้งได้ผลักดันและขับเคลื่อนให้มีการนำเอาแนวคิดการดำรงชีวิตอิสระ ของคนพิการ กระบวนการทำงานตามแนวคิด รูปแบบการจัดให้บริการของศูนย์ การดำรงชีวิตอิสระของคนพิการ บูรณาการเชื่อมโยงกับการจัดระบบสวัสดิการของรัฐ ที่มีอยู่ จนถึงปัจจุบัน

นิยาม/ความหมาย

แนวคิดการดำรงชีวิตอิสระคนพิการ หมายถึง ความคิด ความเชื่อ และการเคลื่อนไหวทางสังคม ของ “คนพิการ” ผู้ซึ่งต้องการดำรงชีวิตอยู่ด้วยการตัดสินใจ กำหนดวิถีชีวิตของตัวเองด้วยตนเอง และ “ไม่ยอมจำนน” กับปัญหาอุปสรรค อันเนื่องมาจากสภาพความพิการ เพื่อโอกาสที่เสมอภาคและการเคารพตัวเอง การดำรงชีวิตอิสระของคนพิการ หมายถึง การที่คนพิการสามารถกำหนดแนวทางการดำรงชีวิตของตนเองได้อย่างสมศักดิ์ศรีความเป็นมนุษย์ โดยไม่ขึ้นอยู่กับความพิการว่าจะรุนแรงมากน้อยเพียงไร ทั้งนี้อาศัยบริการความช่วยเหลือเท่าที่จำเป็น กรณีคนพิการรุนแรงจนไม่สามารถช่วยเหลือตัวเองได้ จำเป็นต้องได้รับบริการผู้ช่วยคนพิการ

สภาศูนย์การดำรงชีวิตอิสระของคนพิการประเทศไทย



การดำรงชีวิตอิสระคนพิการ เป็นทั้งปรัชญา (Philosophy) และการเคลื่อนไหวทางสังคม (Social Movement) ของคนพิการที่สนใจและมุ่งมั่นทำงาน เพื่อ

- (1) การตัดสินใจด้วยตนเอง (Self-Determination)
- (2) โอกาสที่เสมอภาคทางสังคม (Equal Opportunities)
- (3) การเคารพตัวเอง (Self-Respect)

การดำรงชีวิตอิสระของคนพิการ “ไม่ได้” หมายถึงการที่คนพิการต้องการทำอะไรทุกอย่างด้วยตัวเองและไม่ต้องการความช่วยเหลือจากผู้อื่น หรือต้องการแยกตัวออกไปอยู่อย่างโดดเดี่ยวตามลำพัง

การดำรงชีวิตอิสระของคนพิการ หมายถึง การที่คนพิการต้องการเลือกควบคุมและตัดสินใจในกิจวัตรประจำวันของตนเองได้เช่นเดียวกับคนในครอบครัวของเขาที่ไม่พิการ เช่นเดียวกับเพื่อนบ้าน หรือคนในชุมชนที่เขาพักอาศัย

คนพิการต้องการเติบโตขึ้นในครอบครัวของเขาเอง ต้องการไปเรียนหนังสือโดยใช้รถโรงเรียนเดินทางไปเรียนยังโรงเรียนเดียวกับเพื่อนบ้าน ต้องการงานในสายอาชีพที่ตนสนใจหรือศึกษามา และต้องการเริ่มต้นมีครอบครัวของตนเองในชุมชนที่เขาอาศัย

อดอฟ ราซก้า

การดำรงชีวิตอิสระคนพิการ ไม่ใช่การทำอะไรทุกอย่างด้วยตัวเอง แต่เป็นเรื่องของจิตใจ เป็นความสามารถในการควบคุมสภาพแวดล้อมรอบตัว มีอิสระในการเลือกและตัดสินใจ สิทธิในการแสดงความคิดเห็น

พวกเรา (คนพิการ) ทุกคนล้วนต้องพึ่งพาคนอื่นเพื่อให้ได้ตามความพอใจทั้งด้านร่างกาย จิตใจ สังคม โดยเฉพาะในสังคมทุกวันนี้ ไม่มีใครเป็นอิสระอยู่โดดเดี่ยวได้อย่างแท้จริง เราล้วนต้องการมีผู้ที่คอยช่วยเหลือเราเมื่อเราต้องการเพื่อสามารถดำรงชีวิตอยู่ได้อย่างปกติสุข

แต่สำหรับ (คนพิการ) บางคน ความสามารถในการดำรงชีวิตอิสระมีน้อยด้วยเพราะสภาพแวดล้อมในสังคมที่ไม่เอื้ออำนวย หรือจัดเตรียมเพื่อสนับสนุนเขา

เคท มัเนอร์ และเจมส์ เอลเดอ-วีตเว็ด

สรุปการดำรงชีวิตอิสระของคนพิการ คือ การมีชีวิตอยู่เช่นเดียวกับบุคคลทั่วไป มีโอกาสที่จะเลือกและตัดสินใจในเรื่องที่มีผลกระทบต่อชีวิตด้วยตัวเอง สามารถเลือกดำเนินกิจกรรมตามจังหวะที่ตนเองต้องการ มีสิทธิที่จะแสดงความคิดเห็นในเรื่องต่าง ๆ ตรงตามที่ตนเองคิดหรือรู้สึก หากจะมีข้อจำกัด ก็เป็นข้อจำกัดเช่นเดียวกับบุคคลทั่วไป ไม่ใช่ ! ข้อจำกัดอันเนื่องมาจากความพิการ หัวใจสำคัญของการดำรงชีวิตอิสระของคนพิการ อยู่ที่การสามารถตัดสินใจชีวิตด้วยตนเอง มีสิทธิและโอกาสเลือกหนทางปฏิบัติเอง และมีอิสระเสรีที่จะประสบความสำเร็จหรือเรียนรู้จากความผิดพลาดของคนอื่น เช่นเดียวกับคนทั่วไป

เป้าหมายการใช้บริการผู้ช่วยคนพิการ

เป้าหมายหลักในการใช้บริการผู้ช่วยคนพิการ คือ การเสริมพลังอำนาจ (Empowerment) ในตัวเองให้แก่คนพิการ การมีผู้ช่วยคนพิการคอยช่วยเหลือ หรือกระทำในสิ่งต่าง ๆ ที่คนพิการทำเองไม่ได้ ด้วยวิธีการและจังหวะเวลาที่คนพิการเป็นผู้กำหนด จะทำให้คนพิการรู้สึกว่าตนมีคุณค่าและสามารถจัดการวิถีชีวิตของตนเองได้ตามศักยภาพ โดยเปลี่ยนจากคนที่มีความรู้สึกว่าคุณค่าตัวเองไร้ค่า ไร้พลังอำนาจที่จะกระทำ ควบคุม สั่งการ หรือสร้างความเปลี่ยนแปลงใด ๆ มาเป็นผู้ที่มั่นใจที่จะเลือกและตัดสินใจในเรื่องที่มีผลกระทบต่อชีวิตของตนด้วยตัวเอง แม้ว่าสภาพความพิการจะยังคงเดิมก็ตาม

นอกจากนี้ การใช้บริการผู้ช่วยคนพิการ ยังเป็นการช่วยสนับสนุนให้คนพิการสามารถทำกิจวัตรประจำวันบางอย่างได้สำเร็จ โดยไม่ต้องเสียเวลาและพลังงานมากจนเกินไป และสามารถใช้เวลาที่มีอยู่ในชีวิตได้อย่างมีประสิทธิภาพและคุ้มค่ามากยิ่งขึ้น ตัวอย่างเช่น คนพิการทางการเคลื่อนไหวหรือทางร่างกายบางคนอาจต้องใช้เวลา นานมากกว่า 2 - 3 ชั่วโมง ในการทำกิจกรรมง่าย ๆ เช่น การสวมใส่เสื้อผ้า การใส่ถุงเท้า การใส่รองเท้าด้วยตัวเอง แต่หากมีผู้ช่วยคนพิการคอยช่วยเหลือจะทำให้กิจกรรมดังกล่าวแล้วเสร็จภายในเวลาไม่กี่นาที เหลือเวลาและพลังไปใช้ในการทำกิจกรรมที่ยาก และสำคัญอื่น ๆ ได้อย่างคุ้มค่า เช่น การเรียนหนังสือ การทำงานอดิเรก การไปพบแพทย์ เพื่อตรวจสุขภาพ หรือการประกอบอาชีพหาเลี้ยงตนเอง ฯลฯ

ส่วนที่ 3

บทบาทหน้าที่ของ “ผู้ช่วยคนพิการ”

กรอบแนวคิดในการทำงาน/การใช้บริการผู้ช่วยคนพิการ

การให้ความช่วยเหลือคนพิการ ตามแนวคิดการดำรงชีวิตอิสระของคนพิการ ผ่านบริการผู้ช่วยคนพิการ (Personal Assistant Services) จะเป็นการช่วยเหลือแบบ “เสริมพลังอำนาจ” (Empowerment) ของบุคคล (พิการ) โดยให้ความสำคัญกับการเคารพในศักดิ์ศรีความเป็นมนุษย์การเคารพการตัดสินใจของคนพิการ มุ่งส่งเสริมการมีส่วนร่วมของคนพิการในกระบวนการคิดและตัดสินใจในเรื่องที่เกี่ยวข้องกับวิถีชีวิตของตนเอง ทั้งนี้ เพื่อสร้างเสริมพลังอำนาจในตัวเองแก่คนพิการให้ก้าวพ้นจากข้อจำกัดอันเนื่องมาจากความพิการและอุปสรรคด้านสภาพแวดล้อมรอบตัวคนพิการ ซึ่งเป็นตัวบั่นทอนพลังอำนาจของเขาเหล่านั้นออกไป

ข้อพึงระวังในการทำงานให้ความช่วยเหลือคนพิการ ตามแนวคิดนี้ คือ การเฝ้าระวังตนเองในการควบคุมหรือชี้นำคนพิการ ในกระบวนการให้ความช่วยเหลือไม่ว่าจะโดยตั้งใจหรือไม่ก็ตาม กล่าวคือ ผู้ช่วยคนพิการ ตามแนวคิดการดำรงชีวิตอิสระของคนพิการ จะไม่ให้ความช่วยเหลือตามที่ตนเองคิด แต่จะช่วยตามความต้องการของคนพิการเป็นหลัก

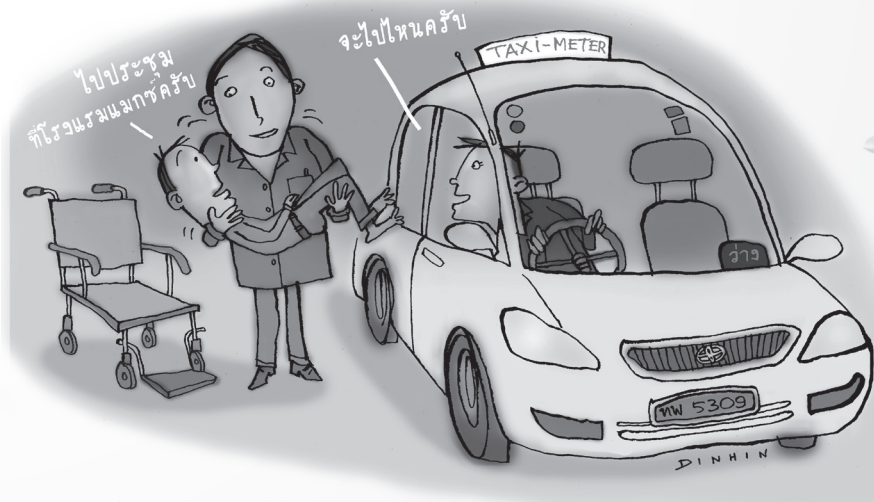


บทบาทหน้าที่และขอบเขตในการทำงาน

บทบาทหน้าที่ของ “ผู้ช่วยคนพิการ” คือ การให้ความช่วยเหลือคนพิการ เฉพาะบุคคล เพื่อให้สามารถปฏิบัติกิจกรรมที่สำคัญในการดำรงชีวิตได้ ซึ่งอาจแบ่งได้ เป็น 2 เรื่องใหญ่ คือ

(1) ช่วยเหลือคนพิการในการปฏิบัติภารกิจในชีวิตประจำวันในกรณีคนพิการ มีสภาพความพิการมากจนไม่สามารถปฏิบัติกิจกรรมที่สำคัญในการดำรงชีวิตได้ด้วยตนเอง เช่น อาบน้ำ ล้างหน้า แปรงฟัน เช็ดตัว การสวมใส่เสื้อผ้า หวีผม ใส่ถุงเท้าและรองเท้า รวมถึงการจัดระเบียบความเรียบร้อยของเครื่องแต่งกายของคนพิการ การป้อนอาหาร การจัดเตรียมยา ทายา และให้ยาแก่คนพิการตามเวลาที่กำหนด การขับถ่ายและการทำความสะอาดหลังขับถ่าย เป็นต้น

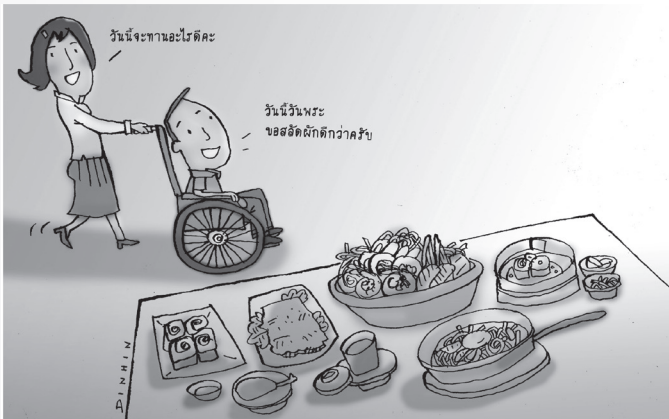
(2) ช่วยเหลือคนพิการในการเข้าไปมีส่วนร่วมทางสังคมของคนพิการ ซึ่งมีความจำเป็นต่อการดำรงชีวิตประจำวันหรืออยู่ร่วมกับบุคคลทั่วไป เช่น ช่วยติดต่อจัดหายานพาหนะมารับ - ส่งคนพิการ ช่วยจัดเตรียมสิ่งของเครื่องใช้ส่วนตัว ยารักษาโรค และสิ่งของจำเป็นสำหรับการเดินทางของ ช่วยยกหรืออุ้มคนพิการขึ้น-ลงยานพาหนะ หรือช่วยในการนำทางไปยังจุดนัดหมาย เป็นต้น



นอกจากนี้ ในสัญญาการให้บริการผู้ช่วยคนพิการแก่คนพิการ ยังได้กำหนดรายละเอียดการให้ความช่วยเหลือคนพิการ เพื่อให้สามารถปฏิบัติกิจวัตรประจำวันหรือเข้าไปมีส่วนร่วมทางสังคมในเรื่องต่าง ๆ ตามความจำเป็นของแต่ละบุคคล ออกเป็น 7 หมวด ได้แก่ (1) การดูแลสุขภาพส่วนบุคคล (2) การดูแลสุขภาพทั่วไป (3) การเดินทาง (4) อาหารและโภชนาการ (5) งานบ้าน (6) การสื่อสาร (7) การช่วยเหลืออื่น ๆ ซึ่งค่อนข้างครอบคลุมทุกกิจกรรมที่จำเป็นสำหรับคนพิการ

การช่วยเหลือคนพิการตามแนวคิด IL

การให้ความช่วยเหลือคนพิการ ตามแนวคิดการดำรงชีวิตอิสระของคนพิการ นอกจากจะช่วยเสริมพลังอำนาจในตัวเองให้แก่คนพิการ เพื่อให้ก้าวพ้นจากอุปสรรคทางสภาพแวดล้อมรอบตัวคนพิการแล้ว ยังมีส่วนช่วยให้คนพิการสามารถเข้าถึงบริการหรือกิจกรรมต่าง ๆ ได้ตามความประสงค์ของตนเอง รวมทั้งสามารถจัดการวิถีชีวิตตนเองได้เช่นเดียวกับบุคคลทั่วไปที่ไม่พิการ



ซึ่งผู้ช่วยคนพิการตามแนวคิดการดำรงชีวิตอิสระของคนพิการ จะไม่ช่วยตามที่ตนเองคิด และไม่ตัดสินใจแทนคนพิการ แต่จะช่วยตามการตัดสินใจของคนพิการ

โดย “คนพิการ” จะเป็นผู้รับผิดชอบเรื่องการจัดการ เพื่อวางแผนการทำกิจกรรมให้บรรลุเป้าหมายตามความต้องการของตน เริ่มจากพิจารณาว่าสิ่งใดพอจะช่วยเหลือตัวเองได้ ก็จะช่วยเหลือตนเองก่อน หรืออาจเลือกประยุกต์ใช้อุปกรณ์หรือการปรับ

สภาพแวดล้อมช่วยเท่าที่จะทำได้ สำหรับ “ผู้ช่วยคนพิการ” จะเป็นผู้ให้ความช่วยเหลือ ตามที่คนพิการมีความต้องการ ตามแผนที่วางไว้ โดยจะช่วยคนพิการในการก้าวข้าม ข้อจำกัดต่าง ๆ เมื่อคนพิการเผชิญสภาพแวดล้อมที่ไม่เอื้ออำนวย อันเป็น “หลักคิด” ที่จะพึงพาจากภายนอกเพียงเท่าที่จำเป็นเท่านั้น

ในกรณี คนพิการซึ่งไม่สามารถตัดสินใจด้วยตนเองได้อย่างเต็มที่ ผู้ที่ทำหน้าที่ “พิทักษ์สิทธิ” ของคนพิการ ซึ่งอาจจะเป็น “ผู้ดูแลคนพิการ” “ผู้อนุบาล” หรือ “ผู้พิทักษ์” แล้วแต่กรณีจะเข้ามามีส่วนร่วมกับคนพิการในการคิดและวางแผนทำกิจกรรม รวมทั้งพิจารณาให้การตัดสินใจที่เป็นประโยชน์ต่อคนพิการในระดับที่ยอมรับได้สำหรับการมีชีวิตร่วมในสังคม หลังจากนั้น ผู้ช่วยคนพิการจึงจัดให้ความช่วยเหลือตามความต้องการ หรือตามที่ได้ตกลงร่วมกัน

จากที่กล่าวมาข้างต้น คนพิการจะต้องมีความ “เก่ง” พอที่จะจัดการและวางแผนได้ ดังนั้นกระบวนการทำงานของ “หน่วยบริการในพื้นที่” หรือ “ศูนย์การดำรงชีวิตอิสระ ของคนพิการ” ซึ่งทำหน้าที่จัดให้บริการ “ผู้ช่วยคนพิการ” จะต้องมีการให้คำปรึกษา และจัดกิจกรรมให้ความรู้อื่น เพื่อสนับสนุนแก่คนพิการให้สามารถพัฒนาทักษะ การจัดการเพื่อการดำรงชีวิตในด้านต่าง ๆ เช่น การรู้จักกับความพิการของตนเอง ทักษะการช่วยเหลือตนเองเบื้องต้น ทักษะในการสื่อสารบอกความต้องการ ทักษะ ในการขอความช่วยเหลือ ทักษะในการวางแผนและการบริหารเวลา เป็นต้น



โดยสรุป การให้ความช่วยเหลือคนพิการ ตามแนวทางการดำรงชีวิตอิสระ ตัวคนพิการจะเป็นผู้คิด วางแผน กำหนดรายละเอียดการให้ความช่วยเหลือ ให้ผู้ช่วยคนพิการทำ โดยทั้งสองฝ่ายจะต้องได้รับการฝึกให้สามารถทำงานร่วมกันได้ ภายใต้เงื่อนไขที่กำหนด ในลักษณะคนพิการดูแลตัวเองโดยอาศัยความช่วยเหลือจากผู้ช่วยคนพิการเท่าที่จำเป็น

กฎ กติกา มารยาท ของผู้ช่วยคนพิการ

ผู้ช่วยคนพิการ (Personal Assistant : PA) หรือที่เรียกย่อ ๆ ว่า “พี-เอ” เป็นกลไกสำคัญในการดำรงชีวิตอิสระของคนพิการ การทำหน้าที่ “ผู้ช่วยคนพิการ” ที่ดี จะช่วยให้คนพิการตระหนักถึงคุณค่าในตัวเองและมีคุณภาพชีวิตที่ดีขึ้น สามารถทำภารกิจต่าง ๆ ได้ตามที่ตนเองต้องการ สามารถจัดการกับวิถีชีวิตของตนเองได้อย่างสมศักดิ์ศรีความเป็นมนุษย์ ทั้งนี้ บริการความช่วยเหลือดังกล่าวจำเป็นต้องปฏิบัติตามกฎ กติกา มารยาท รวมถึงข้อควรระวัง อันได้แก่

ผู้ช่วยคนพิการ ควรศึกษาทำความเข้าใจในแนวทางการดำรงชีวิตอิสระของคนพิการ ก่อนการปฏิบัติงานจริง เพื่อให้สามารถให้บริการคนพิการได้ตรงตามวัตถุประสงค์และกรอบแนวคิดในการทำงาน

ผู้ช่วยคนพิการ ต้องมีความรับผิดชอบต่อหน้าที่ และตรงต่อเวลาในการปฏิบัติหน้าที่ ให้ความช่วยเหลือคนพิการด้วยความซื่อสัตย์ต่อตนเองและคนพิการ

ผู้ช่วยคนพิการ ควรทำความเข้าใจในเทคนิค/วิธีการให้ความช่วยเหลือคนพิการแต่ละประเภท และเรียนรู้การช่วยเหลือคนพิการเฉพาะบุคคล

ผู้ช่วยคนพิการ มีสิทธิที่จะทราบตารางกิจกรรมของคนพิการเป็นการล่วงหน้าอย่างน้อย 1 วัน เพื่อประกอบการปฏิบัติงานได้

ผู้ช่วยคนพิการ ควรทำความเข้าใจในแผนงานของคนพิการ เสมือนเป็นแผนการปฏิบัติงานของตนเอง

ผู้ช่วยคนพิการ ควรปฏิบัติหน้าที่ตามที่ได้รับมอบหมายจากคนพิการ หรือผู้ดูแลคนพิการตามความจำเป็นของคนพิการ โดยคนพิการ หรือผู้ดูแลคนพิการเป็นผู้รับผิดชอบค่าใช้จ่ายหรือจัดหาวัสดุอุปกรณ์ที่จำเป็นให้แก่ผู้ช่วยคนพิการสำหรับการทำงานนั้น

ผู้ช่วยคนพิการ ควรปฏิบัติหน้าที่ให้ความช่วยเหลือตามความต้องการของคนพิการ ไม่ควรคิดและตัดสินใจแทนคนพิการ ควรทำงานร่วมกับคนพิการอย่างให้เกียรติเคารพสิทธิซึ่งกันและกัน และไม่เลือกปฏิบัติต่อคนพิการ

ผู้ช่วยคนพิการ ไม่ควรคาดเดาความต้องการของคนพิการ กรณี เกิดความไม่แน่ใจในการให้ความช่วยเหลือคนพิการหรือไม่ทราบว่าจะให้ความช่วยเหลืออย่างไร ควรสอบถามคนพิการให้ชัดเจนก่อนทุกครั้ง

ผู้ช่วยคนพิการ ไม่ควรแสดงกิริยาท่าทางที่ไม่เหมาะสม หรือแสดงออกถึงความไม่พอใจ หรือใช้น้ำเสียงที่ไม่สุภาพต่อคนพิการ

กรณีผู้ช่วยคนพิการ มีปัญหากับคนพิการ/ครอบครัวคนพิการ หรือมีปัญหาในการปฏิบัติงานผู้ช่วยคนพิการ ไม่ควรจัดการกับปัญหานั้น ๆ ด้วยตัวเอง แต่ควรขอรับคำปรึกษากับหน่วยบริการในพื้นที่ก่อนทุกครั้ง

ผู้ช่วยคนพิการ ต้องรักษาความลับของคนพิการ ที่ตนได้รับรู้มาอันเนื่องจากการปฏิบัติหน้าที่ให้ความช่วยเหลือคนพิการ และไม่นำความลับนั้นไปเปิดเผยให้กับบุคคลภายนอก ไม่ว่าจะเป็นการพูดคุยกันเองในหมู่ผู้ช่วยคนพิการ หรือพูดคุยกับคนในครอบครัวคนพิการ เว้นแต่เพื่อประโยชน์ในการส่งเสริมและพัฒนาคุณภาพชีวิตคนพิการ

ผู้ช่วยคนพิการ มีสิทธิได้รับค่าตอบแทนจากการทำงานเป็นรายชั่วโมง และควรรายงานผลการปฏิบัติงานตามความเป็นจริง เพื่อประโยชน์ในการคำนวณเบิกจ่ายค่าตอบแทน

ผู้ช่วยคนพิการ มีสิทธิหยุดหรือยกเลิก การให้บริการคนพิการเป็นการชั่วคราวได้ ในกรณี ผู้ช่วยคนพิการไม่สามารถปฏิบัติหน้าที่ตามแผนงานที่กำหนด แต่ต้องแจ้งให้หน่วยบริการในพื้นที่ทราบล่วงหน้าก่อนทุกครั้ง พร้อมแจ้งเหตุผลในการหยุดหรือยกเลิกการให้บริการด้วย

ผู้ช่วยคนพิการ ยินดีปฏิบัติตามกฎ ระเบียบ ข้อบังคับของทางราชการและหน่วยงานที่เกี่ยวข้อง

ส่วนที่ 4

ใครมีสิทธิขอใช้บริการผู้ช่วยคนพิการบ้าง ?

คนพิการที่มีความจำเป็นต้องใช้ผู้ช่วยคนพิการ คือ ใคร

ระเบียบคณะกรรมการส่งเสริมและพัฒนาคุณภาพชีวิตคนพิการแห่งชาติ ว่าด้วยหลักเกณฑ์และวิธีการปรับสภาพแวดล้อมที่อยู่อาศัยให้แก่คนพิการ การมีผู้ช่วยคนพิการ การช่วยเหลือคนพิการที่ไม่มีผู้ดูแล และสิทธิของผู้ดูแลคนพิการ พ.ศ. 2552 ระบุหลักเกณฑ์ในการพิจารณาคนพิการที่มีความจำเป็นต้องมีผู้ช่วยคนพิการไว้ดังนี้

1. จะต้องปรากฏข้อเท็จจริงว่า บุคคล (พิการ) นั้นมีสภาพความพิการมากจนไม่สามารถปฏิบัติกิจวัตรที่สำคัญในการดำรงชีวิตได้ด้วยตนเอง

2. หากคนพิการใน ข้อ 1. ไม่ได้ปฏิบัติกิจวัตรดังกล่าว จะส่งผลกระทบต่อ การดำรงชีวิต สุขภาพอนามัย ภาวะจิตใจ อารมณ์ พฤติกรรม สภาพความเป็นอยู่ และศักดิ์ศรีความเป็นมนุษย์ ทั้งนี้ โดยคำนึงถึงฐานะและความยากจนของคนพิการ เป็นสำคัญ

หากจะตีความตามกฎหมาย คนพิการที่มีความจำเป็นต้องมีผู้ช่วยคนพิการ คือ คนพิการทุกประเภทที่มีสภาพความพิการมากจน (1) ไม่สามารถช่วยเหลือตัวเอง ในการปฏิบัติการกิจในชีวิตประจำวันได้ หรือ (2) ไม่สามารถช่วยเหลือตัวเองในการ เข้าไปมีส่วนร่วมทางสังคมได้ซึ่งการไม่สามารถช่วยเหลือตัวเองของคนพิการ ทั้ง 2 ข้อ ถูกตีกรอบเฉพาะกิจกรรมที่มีความจำเป็นต่อการดำรงชีวิตประจำวันหรืออยู่ร่วมกับ บุคคลทั่วไปในสังคม เท่านั้น

หากคนพิการคนใดสามารถช่วยเหลือตัวเองได้ ทั้ง 2 ข้อ ก็ไม่จำเป็นต้องมีผู้ช่วยคนพิการ แต่หากไม่สามารถช่วยเหลือตัวเองได้เพียงข้อใดข้อหนึ่ง หรือทั้ง 2 ข้อ คนพิการคนนั้นก็มีความจำเป็นต้องมีผู้ช่วยคนพิการ ตรงนี้กฎหมายเขียนไว้ค่อนข้าง ยืดหยุ่นและเปิดโอกาสให้คนพิการที่มีข้อจำกัดและมีความจำเป็นทุกคน มีสิทธิได้รับ หลักประกันสิทธิขั้นพื้นฐานโดยเสมอภาคกัน

แต่ด้วยข้อจำกัดด้านภาระงบประมาณ รัฐจึงกำหนดเกณฑ์ในการจัดลำดับ คนพิการที่มีความจำเป็นต้องมีผู้ช่วยคนพิการไว้ด้วยคือ ให้คำนึงถึงฐานะและความ ยากจนของคนพิการเป็นสำคัญ กล่าวคือ หากในพื้นที่มีคนพิการที่มีความจำเป็นต้อง มีผู้ช่วยคนพิการ 5 คน โดยทั้งหมดมีสภาพความพิการมากใกล้เคียงกัน ให้พิจารณา คนพิการที่มีฐานะยากจนที่สุดเป็นลำดับแรก ส่วนคนพิการที่มีฐานะยากจนน้อยกว่า เป็นลำดับรอง ๆ ลงมา ทั้งนี้ โดยไม่เป็นการ “ตัดสิทธิ์” คนพิการที่มีฐานะดีแต่อย่างไร

คาดหวังว่า ในอนาคตหากตัวเลขคนพิการที่มีความจำเป็นต้องมีผู้ช่วยคนพิการ ชัดเจนขึ้น สวัสดิการผู้ช่วยคนพิการจะได้รับการสนับสนุนงบประมาณจากรัฐเพิ่มมากขึ้น หรือหากพื้นที่ใดได้รับเงินสมทบจากองค์กรปกครองส่วนท้องถิ่น ในลักษณะ Matching Fund เพื่อนำมาใช้ในการส่งเสริมและพัฒนาคุณภาพชีวิตคนพิการ ด้วยการ จัดให้บริการผู้ช่วยคนพิการผ่านหน่วยบริการในพื้นที่ ที่ใช้ทักษะด้านการบริหารจัดการ เข้ามาช่วยเพื่อให้เกิดประโยชน์สูงสุดต่อคนพิการ เชื่อว่าคนพิการที่มีความจำเป็นต้อง มีผู้ช่วยคนพิการ ในพื้นที่นั้น ๆ จะได้รับบริการผู้ช่วยคนพิการด้วยกันทุกคน แม้จะ ไม่ได้ได้รับการจัดสรรชั่วโมง PA ครบตามที่ต้องการก็ตาม แต่ก็ถือว่าเป็น “จุดเริ่มต้น” ที่ดีสำหรับงานผู้ช่วยคนพิการในประเทศไทย

การประเมินความต้องการใช้บริการผู้ช่วยคนพิการเบื้องต้น

การจะประเมินความต้องการใช้บริการผู้ช่วยคนพิการ ว่าคนพิการคนใด จะได้รับการ จัดสรรชั่วโมงผู้ช่วยคนพิการ จำนวนกี่ชั่วโมงต่อเดือนให้พิจารณาจากความจำเป็น ในการมีผู้ช่วยคนพิการ โดยใช้ฐานจำนวนชั่วโมงต่อวัน ทั้งนี้ สูงสุดไม่เกิน 6 ชั่วโมงต่อวัน หรือไม่เกิน 180 ชั่วโมงต่อเดือน คราวละไม่เกิน 1 ปี โดยคนพิการหรือผู้ดูแลคนพิการ สามารถยื่นคำขอต่อเนื่องได้

การประเมินความต้องการใช้บริการผู้ช่วยคนพิการ เพื่อจัดสรรชั่วโมง PA ให้แก่คนพิการเป็นหน้าที่ของ “คณะทำงานจัดบริการผู้ช่วยคนพิการระดับจังหวัด” โดยมีข้อที่ต้องคำนึงถึง 3 เรื่องหลัก คือ

1. ความสามารถในการช่วยเหลือตนเองของคนพิการ หากคนพิการช่วยเหลือตัวเองได้น้อย จำนวนชั่วโมง PA ที่ได้รับจัดสรรต่อเดือน โดยทั่วไปจะมากกว่าคนพิการ ที่ช่วยเหลือตัวเองได้มาก เพราะคนพิการที่ช่วยเหลือตัวเองได้ ก็จะต้องช่วยเหลือตนเอง

ก่อน และอาศัยบริการความช่วยเหลือจากผู้ช่วยคนพิการ เฉพาะที่ไม่สามารถทำได้ด้วยตนเองเท่านั้น เช่น คนพิการที่สามารถรับประทานอาหารเองได้ ก็จะต้องรับประทานอาหารเอง ไม่ใช่ให้ PA ช่วยป้อนอาหารให้ ทั้งนี้ เป็นไปตามหลักการให้ความช่วยเหลือเท่าที่มีความจำเป็น

2. กิจกรรมที่ต้องการให้ PA ช่วย คนพิการบางคนแม้จะมีสภาพความพิการมากและช่วยเหลือตัวเองน้อย หรือช่วยเหลือตัวเองไม่ได้เลย ก็ไม่จำเป็นต้องได้รับการจัดสรรชั่วโมง PA สูงสุด 180 ชั่วโมงต่อเดือนเท่ากันหมดทุกคน ขึ้นอยู่กับกิจกรรมหรือภารกิจที่คนพิการ หรือผู้ดูแลคนพิการต้องการให้ PA ช่วย ซึ่งแตกต่างกันออกไปแล้วแต่บุคคล เช่น คนพิการที่พิการมากจนไม่สามารถรับประทานอาหารเองได้ จำเป็นต้องให้อาหารผ่านทางสายยาง (NG Tube) ซึ่งทางครอบครัวคนพิการเป็นผู้ดูแลเองทั้งหมด ภารกิจที่ต้องการให้ PA ช่วย คือ ช่วยเป็นเพื่อนพาคนพิการไปพบแพทย์ที่โรงพยาบาล เพื่อเปลี่ยนสายยางเพียงเดือนละครั้งเท่านั้น เป็นต้น

3. การเข้ามามีส่วนร่วมทางสังคมของคนพิการ นอกจากนั้น จำนวนชั่วโมง PA ที่ได้รับจัดสรรต่อเดือน ยังขึ้นอยู่กับความจำเป็นและความบ่อยครั้งในการเข้ามามีส่วนร่วมทางสังคมของคนพิการ ซึ่งคนพิการบางคนอาจมีความจำเป็นต้องไปพบแพทย์ตามนัด เพื่อตรวจสุขภาพและรับยา ทุก 3 - 6 เดือน บางคนอาจมีความจำเป็นต้องไปพบแพทย์ตามนัดบ่อยกว่านั้น เช่น มีความจำเป็นต้องไปเปลี่ยนสายสวนปัสสาวะ ทุก 15 วัน หรือ 1 เดือน หรือบางคนอาจอยู่บ้านตลอดไม่มีความจำเป็นต้องเข้ามามีส่วนร่วมทางสังคมเลยก็มี กรณีนี้ ข้อมูลที่ได้จากแบบคำขอมิผู้ช่วยคนพิการ (แบบ ผช.1) จะช่วยได้มาก

กล่าวโดยสรุป การประเมินความต้องการใช้บริการผู้ช่วยคนพิการ เพื่อการจัดสรรชั่วโมง PA ให้แก่คนพิการ ในประเทศไทย ขณะนี้อยู่ในช่วงเริ่มต้นระบบและยังไม่มีเกณฑ์ในการพิจารณาที่ชัดเจนออกมา คงต้องอาศัยเวลาในการพัฒนาและทำความเข้าใจกับผู้เกี่ยวข้องอีกระยะเวลาหนึ่งในเมืองฮาซีโอจิ กรุงโตเกียว ประเทศญี่ปุ่น มีการพัฒนาเกี่ยวกับเรื่องนี้ไปมาก โดยแบ่งการประเมินออกเป็น 3 ขั้นตอน เริ่มจากให้คนพิการตอบแบบสอบถามความต้องการใช้ PA ท้าวก่อน ต่อด้วยการประเมินสมรรถภาพทางร่างกายจากแพทย์ และคนพิการ ผู้เชี่ยวชาญ สุดท้ายจะเป็นการสัมภาษณ์คนพิการโดยคณะกรรมการ ซึ่งส่วนใหญ่ผลการพิจารณาจะสอดคล้องกับความต้องการจำเป็นของคนพิการ หากคนพิการไม่พอใจ สามารถยื่นอุทธรณ์ได้ด้วย

ส่วนที่ 5

บทบาทหน้าที่ของผู้เกี่ยวข้อง

“บริการผู้ช่วยคนพิการ” จัดเป็นเรื่องใหม่ในสังคมไทย และมีความเกี่ยวข้องกับบุคคลหลายฝ่าย ทั้งคนพิการ ผู้ดูแลคนพิการ บุคคลที่จะมาเป็นผู้ช่วยคนพิการ ตลอดจนหน่วยงานภาครัฐและเอกชนที่เข้ามาเกี่ยวข้อง การทำความเข้าใจและสร้างเข้าใจที่ถูกต้องในบทบาทหน้าที่ของผู้เกี่ยวข้องแต่ละฝ่าย เป็นสิ่งสำคัญที่ทุกคนควรทราบ เพื่อให้การจัดให้บริการผู้ช่วยคนพิการเป็นไปอย่างมีประสิทธิภาพและถูกต้องตามเจตนารมณ์ของกฎหมาย

บทบาทหน้าที่ของคนพิการ

“การมีผู้ช่วยคนพิการ” เป็นสิทธิตามกฎหมายของคนพิการ “บริการผู้ช่วยคนพิการ” ถือเป็นสวัสดิการที่รัฐต้องจัดให้กับคนพิการที่มีความจำเป็น โดยคนพิการจะต้องมีคุณสมบัติตามที่กฎหมายกำหนด เมื่อคนพิการมีสิทธิที่จะเข้าถึงและใช้ประโยชน์ได้จากบริการผู้ช่วยคนพิการแล้ว ก็ต้องมีหน้าที่ต่อการจัดให้ “บริการผู้ช่วยคนพิการ” ด้วย พอสรุปได้ดังนี้

คนพิการควรเรียนรู้และทำความเข้าใจในบทบาทหน้าที่ของผู้ช่วยคนพิการ ในการให้ความช่วยเหลือเฉพาะบุคคล ในส่วนที่คนพิการทำเองไม่ได้ในส่วนที่สามารถทำเองได้ ไม่ควรให้ผู้ช่วยเหลือช่วย เพราะจะทำให้ผิดจากวัตถุประสงค์และกรอบแนวคิดในการใช้บริการ PA

คนพิการควรเรียนรู้และพัฒนาทักษะในการวางแผนและการจัดสรรเวลา ในการรับความช่วยเหลือจาก PA เพื่อให้บริการผู้ช่วยคนพิการเป็นไปอย่างมีประสิทธิภาพ และมีคุณค่า

คนพิการควรประเมินความต้องการและกำหนดแผนการใช้งาน PA ในแต่ละวัน ของตนเองก่อน ว่าต้องการให้ PA ช่วยในเรื่องใดบ้าง เพื่อให้ผู้ช่วยเหลือทำความเข้าใจ ในสิ่งที่คนพิการต้องการความช่วยเหลือได้อย่างชัดเจน

คนพิการควรใช้คำพูดที่ชัดเจน ด้วยน้ำเสียงที่สุภาพในการขอความช่วยเหลือจาก PA และไม่ขอความช่วยเหลือจาก PA เกินกว่าหน้าที่ที่ได้ตกลงกันไว้ หรืออยู่นอกเหนือจากที่กำหนดในแผนปฏิบัติงาน

คนพิการควรให้เกียรติผู้ช่วยคนพิการ ทั้งในขณะที่ปฏิบัติหน้าที่และภายหลังการปฏิบัติหน้าที่โดยยึดหลักการเคารพในศักดิ์ศรีความเป็นมนุษย์และการให้เกียรติซึ่งกันและกัน

ในกรณีคนพิการ มีปัญหาเกี่ยวกับ PA หรือรู้สึกไม่สบายใจในการปฏิบัติหน้าที่ของ PA คนพิการ ควรแจ้งให้หน่วยบริการในพื้นที่ เป็นผู้จัดการให้ ไม่ควรลงมือแก้ไขปัญหาด้วยตัวเอง

คนพิการจะต้องรู้จักควบคุมอารมณ์ของตนเอง ไม่ควรใช้อารมณ์ หรือระบายอารมณ์ของตนเองต่อผู้ช่วยคนพิการ คนพิการควรระมัดระวังคำพูด และปฏิกริยาทำทางต่าง ๆ ที่ไม่สุภาพต่อผู้ช่วยคนพิการ

คนพิการมีสิทธิที่จะขอรับคำปรึกษากับหน่วยบริการในพื้นที่ ศูนย์การดำรงชีวิตอิสระคนพิการหรือผู้ให้คำปรึกษาฉันเพื่อน เมื่อมีปัญหาเกี่ยวกับ PA ในการให้ความช่วยเหลือหรือรู้สึกไม่สบายใจในการใช้ชีวิตอิสระร่วมกับผู้ช่วยคนพิการ

ในกรณีคนพิการรายใหม่ ที่ไม่มีประสบการณ์หรือขาดความมั่นใจในการขอความช่วยเหลือจาก PA หรือไม่สามารถบอกความต้องการของตนได้ ควรได้รับการฝึกทักษะในการทำงานร่วมกับ PA จากหน่วยบริการในพื้นที่ก่อน

คนพิการ ควรให้ความสำคัญและเข้าร่วมกิจกรรมฝึกอบรมให้ความรู้กิจกรรมกลุ่มสนับสนุน หรือการฝึกทักษะในเรื่องต่าง ๆ ตามที่หน่วยบริการในพื้นที่กำหนด

คนพิการ มีสิทธิที่จะตัดสินใจด้วยตนเองในการขอความช่วยเหลือจาก PA และมีสิทธิในการตัดสินใจที่จะดำรงชีวิตอิสระได้ตามศักยภาพของตนเอง

คนพิการ มีสิทธิที่จะเลือกรับบริการจาก PA คนใดคนหนึ่ง ได้ตามความเหมาะสม และมีสิทธิที่จะเปลี่ยนตัว PA ได้ ถ้า PA ปฏิบัติงานได้ไม่ตรงตามข้อตกลงหรือมีการแสดงกิริยาที่ไม่เหมาะสมต่อคนพิการ

คนพิการมีสิทธิที่จะกำหนดเวลาในการขอรับความช่วยเหลือจาก PA ได้ตามตารางเวลาที่กำหนด ทั้งนี้ คนพิการจะต้องให้ข้อมูลที่มากพอเพื่อประกอบการวางแผนปฏิบัติงานของ PA ร่วมกับหน่วยบริการในพื้นที่

คนพิการ ควรตระหนักในสิทธิของตนเองโดยการตรวจสอบข้อมูลการปฏิบัติงานของผู้ช่วยคนพิการ พร้อมลงลายมือชื่อในแบบรายงานที่กำหนด ในกรณีคนพิการไม่อยู่บ้าน หรือไม่สะดวกให้ PA มาปฏิบัติหน้าที่ตามแผนงานที่กำหนด จะต้องแจ้งให้หน่วยบริการในพื้นที่ทราบล่วงหน้าทุกครั้ง

คนพิการ ควรเคารพสิทธิของ PA ในการปฏิบัติงาน ไม่ควรละเมิดสิทธิส่วนตัวหรือกระทำการในลักษณะที่เลือกปฏิบัติต่อผู้ช่วยคนพิการ

คนพิการ ยินดีปฏิบัติตามกฎระเบียบที่เกี่ยวข้อง และให้ความร่วมมือกับหน่วยบริการในพื้นที่

บทบาทหน้าที่ของผู้ดูแลคนพิการ/ครอบครัวคนพิการ

ในกรณี ที่คนพิการเป็นผู้เยาว์ หรือพิการทางสติปัญญา พิการทางจิตใจ หรือพฤติกรรม หรือมีสภาพความพิการซับซ้อนซึ่งไม่สามารถตัดสินใจด้วยตนเองได้อย่างเต็มที่ ผู้ดูแลคนพิการ/ครอบครัวคนพิการจะเป็นผู้ทำหน้าที่พิทักษ์สิทธิแทนคนพิการ โดยจะเข้ามามีส่วนร่วมกับคนพิการในการคิดวางแผน และตัดสินใจทำกิจกรรมที่เป็นประโยชน์ต่อคนพิการ จึงมีบทบาทหน้าที่เช่นเดียวกับคนพิการ นอกจากนี้ยังมีบทบาทหน้าที่ในเรื่องอื่นด้วยเช่นกัน พอสรุปได้ดังนี้

ผู้ดูแลคนพิการ/ครอบครัวคนพิการ ควรทำความเข้าใจกับสภาพความพิการของคนพิการซึ่งเป็นสมาชิกในครอบครัว ว่าความพิการที่เกิดขึ้น “ไม่ได้” จำกัดความสามารถทั้งหมดของคนพิการ

ผู้ดูแลคนพิการ/ครอบครัวคนพิการ ควรทำความเข้าใจและยอมรับในความสามารถของคนพิการ และเคารพการตัดสินใจของคนพิการ ไม่ควรคิดและตัดสินใจแทนคนพิการในทุกเรื่อง เพราะสิ่งที่คนในครอบครัวตัดสินใจ อาจจะไม่ใช่ที่คนพิการต้องการ

☑ ผู้ดูแลคนพิการ/ครอบครัวคนพิการ ควรส่งเสริมให้คนพิการแสดงออกซึ่งความคิดเห็นและความสามารถที่จะตัดสินใจในเรื่องต่าง ๆ ที่เกี่ยวข้องกับตัวเองได้ ควรเปิดโอกาสให้คนพิการได้ช่วยเหลือตนเองในส่วนที่เขาทำได้ โดยไม่ต้องพึ่งพาอาศัยบุคคลในครอบครัวทุกเรื่อง

☑ ผู้ดูแลคนพิการ/ครอบครัวคนพิการ ควรจะเป็นผู้ที่คอยให้กำลังใจและสนับสนุนคนพิการให้กล้าเผชิญกับความพิการและปัญหาที่อาจเกิดขึ้นในการดำเนินชีวิตด้วยตัวของเขาเอง เพื่อให้คนพิการพร้อมที่จะออกสู่สังคมและใช้ชีวิตเหมือนบุคคลทั่วไป



☑ ในกรณีคนพิการมีสภาพความพิการมาก จนไม่สามารถช่วยเหลือตนเองในกิจวัตรประจำวันได้ จำเป็นต้องได้รับความช่วยเหลือจาก PA ผู้ดูแลคนพิการ/ครอบครัวคนพิการ ควรทำความเข้าใจในบทบาทหน้าที่ของผู้ช่วยคนพิการและไม่ควรใช้ PA ทำหน้าที่อื่นนอกเหนือจากการให้ความช่วยเหลือคนพิการเท่านั้น

☑ กรณีผู้ดูแลคนพิการ/ครอบครัวคนพิการ มีปัญหากับผู้ช่วยคนพิการ หรือต้องการเปลี่ยนตัวผู้ช่วยคนพิการให้แจ้งหน่วยบริการทราบก่อนกระทำการใด ๆ

☑ ผู้ดูแลคนพิการ/ครอบครัวคนพิการ ยินดีปฏิบัติตามกฎระเบียบที่เกี่ยวข้องและให้ความร่วมมือกับหน่วยบริการในพื้นที่

บทบาทหน้าที่ของหน่วยบริการในพื้นที่

“หน่วยบริการในพื้นที่” ถือเป็นหัวใจสำคัญของระบบบริการผู้ช่วยคนพิการ เพราะเป็นหน่วยงานหลักที่รับผิดชอบในการจัดบริการผู้ช่วยคนพิการ แก่คนพิการที่มีความจำเป็นต้องมีผู้ช่วยคนพิการตามที่กฎหมายกำหนด ซึ่งหน่วยบริการในพื้นที่อาจเป็นได้ทั้งหน่วยงานของรัฐ หน่วยงานภาคเอกชน องค์กรปกครองส่วนท้องถิ่น หรือ องค์กรด้านคนพิการ โดยมีบทบาทหน้าที่ พอสรุปได้ดังนี้

เป็นองค์กรกลางในการติดต่อประสานงานกับคนพิการ ผู้ดูแลคนพิการ ผู้ช่วยคนพิการ และภาคส่วนต่าง ๆ ที่เกี่ยวข้อง เพื่อให้เกิดการจัดให้บริการ PA แก่คนพิการ

เป็นหน่วยรับคำขอมือผู้ช่วยคนพิการ ทำหน้าที่รวบรวมข้อมูล/สอบข้อเท็จจริง และพิจารณาถึงความจำเป็นและความเหมาะสมในเบื้องต้นก่อนส่งเรื่องให้คณะทำงานจัดบริการผู้ช่วยคนพิการพิจารณากลับนกรองคนพิการที่จำเป็นต้องมีผู้ช่วยคนพิการต่อไป

ประสานจัดหาผู้ช่วยคนพิการให้กับคนพิการที่ได้รับอนุมัติ จัดทำสัญญาการให้บริการผู้ช่วยคนพิการระหว่างคนพิการ/ผู้ดูแลคนพิการ กับผู้ช่วยคนพิการ และจัดส่งผู้ช่วยคนพิการไปปฏิบัติหน้าที่ตามแผนงานที่กำหนด

ควบคุม กำกับดูแล และติดตามประเมินผลการปฏิบัติงานของผู้ช่วยคนพิการ ให้เป็นไปตามแผนงานที่กำหนด

จัดทำรายงานสรุปผลการปฏิบัติงานประจำเดือน หรือเป็นรายครั้ง รวมทั้งทำเรื่องเบิกจ่ายค่าตอบแทนให้กับผู้ช่วยคนพิการตามผลงาน

จัดการอบรมให้ความรู้และสร้างความเข้าใจที่ถูกต้องในเรื่อง “สวัสดิการผู้ช่วยคนพิการ” แก่คนพิการ/ผู้ดูแลคนพิการ และบุคคลทั่วไป

จัดการอบรมให้ความรู้และให้คำปรึกษาแนะนำแก่คนพิการ ผู้ดูแลคนพิการ ผู้ช่วยคนพิการ เพื่อพัฒนาศักยภาพ/ทักษะในการปฏิบัติงานของบุคคลที่เกี่ยวข้อง

ให้การส่งเสริมและคุ้มครองสิทธิแก่คนพิการ ในเรื่องที่เกี่ยวข้องกับการจัดบริการผู้ช่วยคนพิการ และเรื่องทั่วไป

ประสานความร่วมมือกับองค์กรคนพิการ คนพิการ ครอบครัวคนพิการ และหน่วยงานต่าง ๆ ในเรื่องที่เกี่ยวข้องกับการส่งเสริมและพัฒนาคุณภาพชีวิตคนพิการ

ยินดีปฏิบัติตามกฎระเบียบที่เกี่ยวข้อง และให้ความร่วมมือกับหน่วยบริการอื่นในพื้นที่

บทบาทหน้าที่ของคณะกรรมการจัดบริการผู้ช่วยคนพิการ

นอกจากนี้ กรมส่งเสริมและพัฒนาคุณภาพชีวิตคนพิการ ยังกำหนดให้มีการแต่งตั้ง “คณะกรรมการจัดบริการผู้ช่วยคนพิการประจำจังหวัด” อันประกอบด้วย พัฒนาสังคมและความมั่นคงของมนุษย์จังหวัด เป็นประธานคณะกรรมการ นายแพทย์โรงพยาบาลของรัฐ ผู้แทนองค์กรปกครองส่วนท้องถิ่น ผู้แทนโรงพยาบาลส่งเสริมสุขภาพตำบลในพื้นที่ ผู้แทนคนพิการที่เป็นคณะกรรมการฯ จังหวัด และเจ้าหน้าที่สำนักงานพัฒนาสังคมและความมั่นคงของมนุษย์จังหวัด เป็นคณะกรรมการ โดยมีอำนาจหน้าที่ ดังนี้

1. วางแผนและกำหนดแนวทางสนับสนุนการดำเนินงานของผู้ช่วยคนพิการระดับจังหวัด
2. ติดตามการฝึกภาคปฏิบัติในพื้นที่ของผู้ผ่านการฝึกอบรมภาคทฤษฎี
3. พิจารณากลับกรรองคนพิการที่จำเป็นต้องมีผู้ช่วยคนพิการ
4. ติดตามประเมินผลการปฏิบัติงานของผู้ช่วยคนพิการ
5. ปฏิบัติหน้าที่อื่นตามที่คณะกรรมการฯ จังหวัด มอบหมาย

สำหรับในพื้นที่กรุงเทพมหานคร ให้ศูนย์บริการคนพิการกรุงเทพมหานคร ดำเนินการจัดตั้ง “คณะกรรมการจัดบริการผู้ช่วยคนพิการ กรุงเทพมหานคร” โดยมีผู้อำนวยการกองส่งเสริมสิทธิและสวัสดิการคนพิการ เป็นประธานคณะกรรมการ และมีอำนาจหน้าที่เช่นเดียวกับ “คณะกรรมการจัดบริการผู้ช่วยคนพิการประจำจังหวัด”

ส่วนที่ 6

การขอใช้บริการผู้ช่วยคนพิการ

วิธีการยื่นคำขอใช้บริการผู้ช่วยคนพิการ

คนพิการที่ประสงค์จะยื่นคำขอมิผู้ช่วยคนพิการ ต้องมีคุณสมบัติเบื้องต้น ดังนี้

1. มีบัตรประจำตัวคนพิการ
2. เป็นคนพิการที่มีความจำเป็นต้องใช้ผู้ช่วยคนพิการ เพื่อให้สามารถปฏิบัติกิจวัตรที่สำคัญในการดำรงชีวิตได้
3. ไม่ได้รับความช่วยเหลือจากหน่วยงานของรัฐอื่น หรือได้รับแต่ไม่เพียงพอ

หลักเกณฑ์การพิจารณาให้มีผู้ช่วยคนพิการ

1. บุคคลพิการนั้น มีสภาพความพิการมากจนไม่สามารถปฏิบัติกิจวัตรที่สำคัญในการดำรงชีวิตได้ด้วยตนเอง
2. หากไม่ได้ปฏิบัติกิจวัตรดังกล่าวจะส่งผลอย่างมากต่อการดำรงชีวิตสุขภาพอนามัย ภาวะจิตใจ อารมณ์ พฤติกรรม สภาพความเป็นอยู่และศักดิ์ศรีความเป็นมนุษย์ โดยให้คำนึงถึงฐานะและความยากจนของคนพิการเป็นสำคัญ

หลักฐานที่ใช้ในการยื่นคำขอ

คนพิการที่ประสงค์จะยื่นคำขอมิผู้ช่วยคนพิการ จะต้องเตรียมหลักฐานดังต่อไปนี้ ไปแสดงต่อเจ้าหน้าที่ ณ หน่วยรับคำขอ หรือหน่วยบริการในพื้นที่

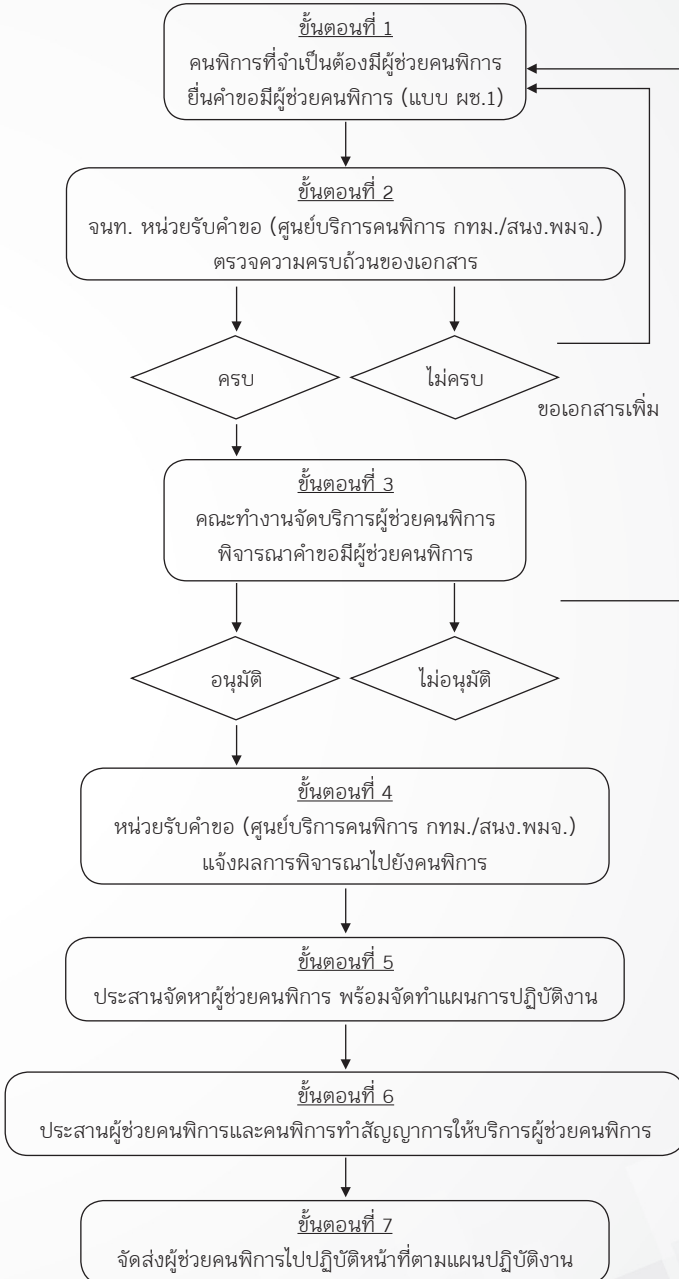
1. สำเนาบัตรประจำตัวคนพิการ พร้อมลงลายมือชื่อรับรองสำเนาถูกต้อง
2. รูปถ่าย 1 นิ้ว หรือ 2 นิ้ว จำนวน 2 ใบ
3. แบบคำขอมิผู้ช่วยคนพิการ (แบบ ผ.ช.1) จำนวน 1 ชุด

ในกรณีที่คนพิการเป็นผู้เยาว์หรือมีความพิการถึงขั้นที่ไม่สามารถยื่นคำขอด้วยตนเองได้ ให้ผู้ดูแลคนพิการยื่นคำขอแทนได้

สถานที่ยื่นคำขอใช้บริการผู้ช่วยคนพิการ

1. ในกรุงเทพมหานคร : ให้ยื่นคำขอต่อศูนย์บริการคนพิการกรุงเทพมหานคร และ 4 ศูนย์ สาขา มีนบุรี ลาดกระบัง สายไหม และ อ้อมน้อย หรือหน่วยบริการในพื้นที่ที่อธิบดีกรมส่งเสริมและพัฒนาคุณภาพชีวิตคนพิการประกาศกำหนด
2. ในจังหวัดอื่น : ให้ยื่นต่อสำนักงานพัฒนาสังคมและความมั่นคงของมนุษย์จังหวัด หรือหน่วยบริการในพื้นที่ ที่ผู้ว่าราชการจังหวัดประกาศกำหนด

แผนผังขั้นตอนการขอใช้บริการผู้ช่วยคนพิการ



การสิ้นสุดการให้บริการ

ภายหลังการทำสัญญาให้บริการผู้ช่วยคนพิการแก่คนพิการที่มีความจำเป็น ต้องมีผู้ช่วยคนพิการแล้ว การให้บริการผู้ช่วยคนพิการสิ้นสุดลง เมื่อ

1. คนพิการถึงแก่ความตาย หรือขาดคุณสมบัติตามที่กำหนดไว้ในระเบียบฯ
2. คนพิการหรือผู้ดูแลคนพิการขอยกเลิกการให้บริการ
3. สัญญาการให้บริการสิ้นสุดลง
4. กรณีผู้มีอำนาจพิจารณาอนุมัติเห็นว่า การมีผู้ช่วยคนพิการไม่ก่อให้เกิด ประโยชน์ต่อคนพิการเท่าที่ควร

ภาคผนวก



แบบคำขอมิผู้ช่วยคนพิการ

ประจำจังหวัด.....

รูปถ่าย
1 นิ้ว / 2 นิ้ว
จำนวน 1
รูป

ส่วนที่ 1 ข้อมูลคนพิการและครอบครัว

1. คำนำหน้า ชื่อ สกุล คนพิการที่ขอรับบริการ.....
วัน/เดือน/ปี(เกิด)..... อายุ..... ปี เลขประจำตัวประชาชน □-□□□□-□□□□□-□□-□
ที่อยู่ปัจจุบัน เลขที่..... หมู่ที่..... หมู่บ้าน/อาคาร..... ตรอก/ซอย.....
ถนน..... ตำบล/แขวง..... อำเภอ/เขต.....
จังหวัด..... รหัสไปรษณีย์..... โทรศัพท์บ้าน.....
โทรศัพท์มือถือ..... อีเมล (ถ้ามี).....
2. คำนำหน้า ชื่อ สกุล ผู้ดูแลคนพิการ..... อายุ..... ปี
เกี่ยวข้องโดยเป็น.....
3. ผู้ที่สามารถติดต่อได้กรณีฉุกเฉิน คำนำหน้า ชื่อ สกุล.....
เกี่ยวข้องโดยเป็น..... ที่อยู่ เลขที่..... หมู่ที่.....
หมู่บ้าน/อาคาร/หน่วยงาน..... ตรอก/ซอย..... ถนน.....
ตำบล/แขวง..... อำเภอ/เขต..... จังหวัด.....
รหัสไปรษณีย์..... โทรศัพท์บ้าน..... โทรศัพท์มือถือ.....
อีเมล (ถ้ามี).....
4. สถานภาพปัจจุบันของคนพิการ
 1. การสมรส (1) โสด แต่งงาน หม้าย แยกกันอยู่ อื่น ๆ ระบุ.....
(2) ไม่มีบุตร มีบุตร.....คน
 2. การศึกษา กำลังศึกษา จบการศึกษา
ระดับการศึกษา ประถมศึกษา มัธยมศึกษา มัธยมศึกษา ปริญญาตรี อื่น ๆ ระบุ.....
 3. การประกอบอาชีพ ไม่ได้ประกอบอาชีพ กิจการส่วนตัว รับจ้าง อื่น ๆ ระบุ.....
 4. ที่อยู่ปัจจุบัน บ้านพ่อแม่ บ้านญาติ บ้านตนเอง บ้านเช่า อื่น ๆ ระบุ.....
อยู่ในบ้านหลังนี้ทั้งหมด.....คน ทำงาน/มีรายได้มี.....คน
รายได้เฉลี่ยทั้งครอบครัว.....บาท/เดือน
 5. การดูแลคนพิการ ไม่มีผู้ดูแล มีบางเวลา โปรดระบุช่วงเวลาที่มีคนดูแล.....
 มีผู้ดูแลและอาศัยอยู่กับผู้ดูแล
กรณีมีผู้ดูแล มีความสัมพันธ์ โดยเป็น.....ช่วยดูแลในเรื่องใด โปรดระบุรายละเอียด (ใครดูแล
ช่วงเวลาใด ดูแลเรื่องอะไร).....
.....

5. สภาพความพิการ

1. ประเภทความพิการ โปรดระบุประเภทและปัจจุบันมีสภาพความพิการเป็นอย่างไร ใช้อุปกรณ์เครื่องช่วยอะไรบ้าง
1. ทางการเห็น ตาบอดทั้ง 2 ข้าง ไม่ได้ใช้ไม้เท้าขาว/อุปกรณ์เครื่องช่วยใด ๆ ใช้ไม้เท้าขาว ใช้อุปกรณ์อื่น ๆ โปรดระบุ.....
2. ทางการได้ยิน หูหนวกทั้ง 2 ข้าง ลักษณะอื่น ๆ โปรดระบุ.....
 มีการใช้บริการล่าม/อุปกรณ์เครื่องที่จำเป็น โปรดระบุรายละเอียด.....
3. ทางเคลื่อนไหว อัมพาต อัมพฤกษ์ สมอพิการ(ซีพี.) กล้ามเนื้ออ่อนแรง แขน/ขาขาด ระบุ.....
 ลักษณะอื่น ๆ โปรดระบุ.....
 ใช้อุปกรณ์/เครื่องช่วยอื่น ๆ โปรดระบุ.....
4. ทางจิต/พฤติกรรม เป็นผู้ป่วยทางจิต พฤติกรรม โปรดระบุ.....
 ลักษณะอื่น ๆ โปรดระบุ.....
 บริการ/สื่อ/เครื่องช่วยที่ใช้อยู่ โปรดระบุ.....
5. ทางสติปัญญา ระดับความสามารถ ระดับ..... ฝึกอาชีพได้ด้วยตนเอง.....
 ฝึกให้ช่วยตนเองไม่ได้ ต้องมีผู้ดูแล อื่น ๆ โปรดระบุ.....
6. ทางการเรียนรู้ ปัญหาทางการเรียนรู้ ได้แก่ การอ่าน เขียน การคำนวณ/คณิตศาสตร์
 การฟัง/การจับความ อื่น ๆ โปรดระบุ.....
รายละเอียด / ลักษณะความพิการอื่น ๆ ที่พบ.....
7. ทางออทิสติก ความบกพร่องทางพัฒนาการด้านสังคม ได้แก่ ภาษาและการสื่อความหมาย
 พฤติกรรมและอารมณ์ อื่น ๆ โปรดระบุ.....
รายละเอียด / ลักษณะความพิการอื่น ๆ ที่พบ.....

6. แผนที่จุดสังเกตหลัก

รายละเอียดจุดสังเกตหลัก โปรดระบุรายละเอียด ได้แก่

.....

.....

แผนที่โดยสังเขป

ส่วนที่ 2 แบบประเมินความสามารถในการปฏิบัติกิจวัตรประจำวันของคนพิการ

ชื่อ.....นามสกุล.....

ที่	กิจกรรม	ระดับความสามารถ/ตัวบ่งชี้คุณลักษณะ (Qualifier)					ค่าน้ำหนัก (ข)	คะแนน (ก)	ผลรวม (กข)
		(ก)							
1	การทำความสะอาดร่างกาย	ทำเองไม่ได้ ญาติช่วยหมด	ส่วนใหญ่ญาติ ทำให้เกือบ ทั้งหมด	ทำเองได้บ้าง ญาติต้องคอย สั่งให้ทำ	ทำเองบ้าง ญาติช่วยบ้าง	ทำเองได้ ไม่ต้อง มีใครช่วย	4		
		4	3	2	1	0			
2	การแต่งกาย	ทำไม่ได้เลย ญาติทำให้ ทั้งหมด	ส่วนใหญ่ญาติ ทำให้เกือบ ทั้งหมด	แต่งกายพอได้ ญาติช่วยสวม ให้เพราะอาจ ช้า ทำไม่ถูก หรือญาติต้อง คอยสั่งให้ทำ	แต่งกายเองได้ ญาติช่วยเพียง เล็กน้อย	แต่งกายเองได้ ไม่ต้อง มีใครช่วย	4		
		4	3	2	1	0			
3	การดื่มน้ำ/รินน้ำ ด้วยตนเอง	ทำไม่ได้เลย ญาติป้อน/ รินน้ำให้	ยกแก้วน้ำ ขึ้นดื่ม/รินเอง เกือบไม่ได้ ญาติต้อง เตรียมหลอด ดูดให้/รินให้	ยกแก้วน้ำ ขึ้นดื่ม/รินเอง พอได้ แต่อาจ หก เลอะเทอะบ้าง ญาติคอยช่วย ระวังอยู่ข้าง ๆ	ญาติช่วย เลื่อนแก้วน้ำ มาใกล้ ๆ แล้วคนพิการ ใช้สองมือ ประคองยก แก้วน้ำขึ้น ดื่ม/รินเองได้	ยกแก้วน้ำขึ้น ดื่ม/รินเองได้	4		
		4	3	2	1	0			
4	การขับถ่าย ปัสสาวะ	ทำเองไม่ได้ ให้ญาติช่วยหมด หรือใส่สายสวน ปัสสาวะ	ขับถ่าย ปัสสาวะเองได้ แต่ควบคุม ไม่ได้ ส่วนใหญ่ ญาติต้องทำ ความสะอาด ให้เกือบ ทั้งหมด	จัดการ ปัสสาวะและ ทำความสะอาด สะอาดเองได้ แต่อาจจะ เลอะเทอะ ญาติต้องคอย ช่วยอยู่ข้าง ๆ	จัดการ ปัสสาวะและ ทำความสะอาด สะอาดเองได้ แต่ญาติ ต้องช่วยบ้าง เล็กน้อย	จัดการปัสสาวะ และทำความสะอาด สะอาดเองได้	4		
		4	3	2	1	0			
5	การขับถ่าย อุจจาระ	ทำเองไม่ได้ ให้ ญาติช่วยหมด หรือต้องสวน อุจจาระให้	ขับถ่ายอุจจาระ เองได้ แต่ ควบคุมไม่ได้ ส่วนใหญ่ญาติ ต้องทำความสะอาด สะอาดให้ เกือบทั้งหมด	จัดการอุจจาระ และทำความสะอาด สะอาดเองได้ แต่อาจจะ เลอะเทอะ ญาติต้องคอย ช่วยอยู่ข้าง ๆ	จัดการ อุจจาระและ ทำความสะอาด สะอาดเองได้ แต่ญาติต้อง ช่วยบ้าง เล็กน้อย	จัดการอุจจาระ และทำความสะอาด สะอาดเองได้	4		
		4	3	2	1	0			

ที่	กิจกรรม	ระดับความสามารถ/ตัวบ่งชี้คุณลักษณะ (Qualifier)					ค่าน้ำหนัก (ข)	คะแนน (ก)	ผลรวม (กxข)
		(ง)							
6	(ผู้หญิงกรรมา ตอบข้อ 6.1) (ผู้ชายกรรมา ตอบข้อ 6.2) 6.1 การดูแล ตนเองเกี่ยวกับ เรื่องประจำเดือน 6.2 การดูแล สุขภาพมีส่วน บุคคล เช่น การ โกนหนวด หรือ การทำความสะอาด จุดซ่อนเร้น	ทำเองไม่ได้ ญาติช่วยดูแล ให้ทั้งหมด	ญาติต้อง ช่วยดูแล ให้เกือบ ทั้งหมด	ญาติช่วย กำกับ ในการ ใส่ถอด	ดูแลได้ ด้วยตัวเอง ไม่เลอะเทอะ ญาติช่วยบ้าง เล็กน้อย	ดูแลจัดการ ได้ด้วยตัวเอง หรือ ผู้ถูก ประเมิน เป็นผู้ช่วย หรือ ผู้หญิง ที่หมดระดูแล้ว	4		
		4	3	2	1	0			
7	การพลิกตัวจาก ท่านอนหงาย ↔ นอนตะแคง	ทำเองไม่ได้ ต้องให้ญาติ ช่วยหมด	พอทำได้ เล็กน้อย แต่ญาติ ต้องช่วยดูแล จัดทำทางให้ เกือบทั้งหมด	พอทำได้ แต่ญาติต้อง ช่วยดูแล จัดทำทางให้ หรือคอยช่วย อยู่ข้าง ๆ	พลิกตะแคง ตัวเองได้ โดย ญาติ ช่วยบ้าง เล็กน้อย	พลิกตะแคง ตัวเองได้ ไม่ต้อง มีคนช่วย	4		
		4	3	2	1	0			
8	การลุกขึ้นมานั่ง จากท่านอน ลุกขึ้นมาทั้งบน พื้น/เตียง	ทำเองไม่ได้ ต้องให้ญาติ ช่วยหมด	ญาติต้องช่วย ดึงแขนให้ ลุกขึ้นมานั่ง และคอยช่วย อยู่ข้าง ๆ	ญาติต้องช่วย ดึงแขนให้ลุก ขึ้นมานั่ง จากนั้นคนพิการ นั่งเองได้	ลุกขึ้นมา นั่งเองได้ โดย ญาติ ช่วยบ้าง เล็กน้อย	ลุกขึ้นมา นั่งเองได้ ไม่ต้อง มีคนช่วย	4		
		4	3	2	1	0			
9	การลุกขึ้นยืน จากท่านั่ง บนเก้าอี้/เตียง หรือจากที่หนึ่ง ไปยังอีกที่หนึ่ง	ทำไม่ได้เลย ต้องให้ญาติช่วย จับ ให้ลุกขึ้น	ลุกขึ้นยืนได้ แต่ต้องมีที่ ให้จับและ ให้ญาติช่วย เป็นอย่างมาก	ลุกขึ้นยืนได้ แต่ต้องมีที่ ให้จับและ ให้ญาติช่วย เล็กน้อย	ลุกขึ้นยืน ได้เองแต่ต้อง มีที่ให้จับเพื่อ จะได้พยุงตัว ให้ลุกขึ้นเองได้	ลุกขึ้นยืน ได้เอง ไม่ต้อง มีคนช่วย	4		
		4	3	2	1	0			
10	การเคลื่อนที่บน พื้นราบ	ทำไม่ได้เลย	เคลื่อนที่ ได้บ้างเล็กน้อย แต่ต้อง ให้ญาติ ช่วยอย่างมาก	เคลื่อนที่ บนพื้นราบได้ แต่ต้องมีคนช่วย บ้างเล็กน้อย	เคลื่อนที่ บนพื้นราบได้ แต่ต้อง มีคนคอยดู ทาง ๆ	เคลื่อนที่ บนพื้นราบได้ ไม่ต้อง มีคนช่วย	4		
		4	3	2	1	0			
11	การเคลื่อนที่ บนพื้นที่ต่าง ระดับ	ทำไม่ได้เลย	เคลื่อนที่ได้ บ้างเล็กน้อย แต่ต้องให้ ญาติช่วย อย่างมาก	เคลื่อนที่ ที่ต่างระดับได้ แต่ต้องมีคน ช่วยบ้าง เล็กน้อย	เคลื่อนที่ ที่ต่างระดับได้ แต่ต้องมี คนคอยดู ทาง ๆ	เคลื่อนที่ ที่ต่างระดับได้ ไม่ต้อง มีคนช่วย	4		
		4	3	2	1	0			

ที่	กิจกรรม	ระดับความสามารถ/ตัวบ่งชี้คุณลักษณะ (Qualifier)					ค่าน้ำหนัก (ข)	คะแนน (ก)	ผลรวม (กxข)
		(ก)							
12	การพูด/ การสื่อสารบอก ความต้องการ	ทำไม่ได้เลย เนื่องจาก มีความพิการ มาก	ทำได้บ้าง แต่ไม่ชัดเจน ต้องอาศัย ญาติช่วย อย่างมาก	สื่อสาร/ บอกความ ต้องการได้ แต่ต้องให้ ญาติช่วย เท่านั้น	สื่อสาร/ บอกความ ต้องการได้ แต่ต้องให้ญาติ ช่วยเหลือ บางครั้ง	สามารถ สื่อสาร/ บอกความ ต้องการได้ ปกติ ไม่ต้อง มีคนช่วย	4		
		4	3	2	1	0			
13	การฟัง/ความ เข้าใจในการ สื่อสารกับผู้อื่น	ทำไม่ได้เลย เนื่องจาก มีความพิการ มาก	ฟังได้บ้าง แต่ต้องอาศัย ญาติช่วย ในการทำ ความเข้าใจ	สามารถฟัง และเข้าใจได้ แต่ต้องให้ ญาติช่วย เท่านั้น	สามารถฟัง และเข้าใจได้ แต่ต้องให้ ญาติช่วยเป็น บางครั้ง	สามารถฟัง และเข้าใจได้ เป็นปกติ ไม่ต้อง มีคนช่วย	4		
		4	3	2	1	0			
14	การกินยา/ เตรียมยา	ทำเอง ไม่ได้เลย	ทำได้เล็กน้อย แต่ต้องให้ ญาติช่วย อย่างมาก	ทำได้ แต่ต้องให้ ญาติช่วย บางขั้นตอน	ทำได้ แต่ต้องให้ ญาติช่วย กำกับดูแล อยู่ใกล้ ๆ	ทำเองได้ ไม่ต้อง มีคนช่วย	4		
		4	3	2	1	0			
15	การเตรียม อาหาร	ทำเอง ไม่ได้เลย	ทำได้เล็กน้อย แต่ต้องให้ ญาติช่วย อย่างมาก	ทำได้ แต่ต้องให้ ญาติช่วย บางขั้นตอน	ทำได้ แต่ต้องให้ ญาติช่วย กำกับดูแล อยู่ใกล้ ๆ	ทำเองได้ ไม่ต้อง มีคนช่วย	4		
		4	3	2	1	0			
16	การรับประทาน อาหาร	ทำเอง ไม่ได้เลย	ทำได้เล็กน้อย แต่ต้อง ให้ญาติช่วย อย่างมาก	ทำได้ แต่ต้องให้ ญาติช่วย บางขั้นตอน	ทำได้ แต่ต้องให้ ญาติช่วย กำกับดูแล อยู่ใกล้ ๆ	ทำเองได้ ไม่ต้อง มีคนช่วย	4		
		4	3	2	1	0			
17	การล้าง ทำความสะอาด ภาชนะ ใส่อาหาร	ทำเอง ไม่ได้เลย	ทำได้เล็กน้อย แต่ต้องให้ ญาติช่วย อย่างมาก	ทำได้ แต่ต้องให้ ญาติช่วย บางขั้นตอน	ทำได้ แต่ต้องให้ ญาติช่วย กำกับดูแล อยู่ใกล้ ๆ	ทำเองได้ ไม่ต้อง มีคนช่วย	4		
		4	3	2	1	0			
18	การซักผ้า/รีดผ้า	ทำเอง ไม่ได้เลย	ทำได้ เล็กน้อย แต่ต้องให้ ญาติช่วย อย่างมาก	ทำได้ แต่ต้องให้ ญาติช่วย บางขั้นตอน	ทำได้ แต่ต้องให้ ญาติช่วย กำกับดูแล อยู่ใกล้ ๆ	ทำเองได้ ไม่ต้อง มีคนช่วย	4		
		4	3	2	1	0			

ที่	กิจกรรม	ระดับความสามารถ/ตัวบ่งชี้คุณลักษณะ (Qualifier) (ก)					ค่าน้ำหนัก (ข)	คะแนน (ก)	ผลรวม (กxข)
		ทำเอง ไม่ได้เลย	ทำได้เล็กน้อย แต่ต้องให้ ญาติช่วย อย่างมาก	ทำได้ แต่ต้องให้ ญาติช่วย บางขั้นตอน	ทำได้ แต่ต้องให้ ญาติช่วย กำกับดูแล อยู่ใกล้ ๆ	ทำได้ แต่ต้องให้ ญาติช่วย บางส่วน			
19	การทำความ สะอาดที่พัก อาศัย	4	3	2	1	0	4		
		4	3	2	1	0			
20	การออกไป ทำกิจกรรม นอกบ้าน ตามการตัดสินใจ ของตนเอง	4	3	2	1	0	4		
		4	3	2	1	0			
21	การอยู่ตาม ลำพัง โดยไม่ เกิดอันตราย	4	3	2	1	0	5		
		4	3	2	1	0			
22	การทำร้าย ตัวเองหรือผู้อื่น	4	3	2	1	0	5		
		4	3	2	1	0			
23	การมีอาการ เกร็ง/ลมชัก	4	3	2	1	0	5		
		4	3	2	1	0			
24	การไม่อยู่นิ่ง	4	3	2	1	0	5		
		4	3	2	1	0			
รวมคะแนน (กxข)						100			
						คิดเป็นร้อยละ	%	

หมายเหตุ การอยู่ตามลำพัง โดยไม่เกิดอันตราย หมายถึง

1. การไว้ใจคนแปลกหน้า (การตัดสินใจไว้ใจผู้อื่นที่ไม่ใช่คนในครอบครัว)
2. การหยิบของใส่ปาก
3. การปฏิบัติตัวเมื่อเห็นเปลวไฟหรือเห็นวัสดุที่ทำให้เกิดเปลวไฟ
4. การปฏิบัติตัวเมื่อเห็นแหล่งน้ำ
5. การปีนป่าย/การไม่อยู่นิ่ง
6. การเล่นของมีคม
7. การขว้างปาข้าวของ

*** เกณฑ์คะแนน

คะแนน = 0	ช่วยเหลือตัวเองได้ปกติ หรือไม่ต้องการความช่วยเหลือในกิจกรรมนั้น ไม่มีความจำเป็นต้องใช้ผู้ช่วยคนพิการ
คะแนน = 1	ช่วยเหลือตัวเองได้มาก มีความจำเป็นต้องใช้ผู้ช่วยคนพิการน้อย ต้องการคนเฝ้าระวัง/กำกับดูแลมากกว่า
คะแนน = 2	ช่วยเหลือตัวเองได้ปานกลาง มีความจำเป็นต้องใช้ผู้ช่วยคนพิการน้อย หรือในบางกิจกรรม/บางเวลา
คะแนน = 3	ช่วยเหลือตัวเองได้น้อย มีความจำเป็นต้องใช้ผู้ช่วยคนพิการช่วยในการทำกิจกรรมมาก ถึงปานกลาง
คะแนน = 4	ช่วยเหลือตัวเองไม่ได้เลย ต้องการความช่วยเหลือในกิจกรรมนั้น มีความจำเป็นต้องใช้ ผู้ช่วยคนพิการเป็นอย่างมาก
วิธีการคำนวณ =	$\frac{\text{ผลรวมคะแนนการประเมิน (n \times x)} \times 100}{400}$ <p>(คะแนนรวมของคะแนนทั้งหมด)</p>

เกณฑ์ช่วงคะแนนการประเมินความสามารถในการปฏิบัติกิจวัตรประจำวันของคนพิการ
ที่จำเป็นต้องมีผู้ช่วยคนพิการ

ผลรวมคะแนน	ความสามารถในการช่วยเหลือตนเองในกิจวัตรประจำวัน
0 - 25	ช่วยเหลือตนเองได้มาก มีความจำเป็นต้องใช้ผู้ช่วยคนพิการน้อย
26 - 50	ช่วยเหลือตนเองได้ปานกลาง มีความจำเป็นต้องใช้ผู้ช่วยคนพิการน้อย หรือในบางกิจกรรม/บางเวลา
51 - 75	ช่วยเหลือตนเองได้น้อย มีความจำเป็นต้องใช้ผู้ช่วยคนพิการช่วยในการทำกิจกรรมมาก ถึงปานกลาง
76 - 100	ช่วยเหลือตนเองไม่ได้เลย ต้องการความช่วยเหลือในกิจกรรมนั้น มีความจำเป็นต้องใช้ ผู้ช่วยคนพิการอย่างมาก

ส่วนที่ 3 ความต้องการใช้บริการผู้ช่วยคนพิการ

กรุณาทำเครื่องหมาย ✓ ในช่อง “ความต้องการใช้ผู้ช่วยคนพิการ” ในกิจกรรมที่ท่านต้องการ หากท่านต้องการให้ผู้ช่วยคนพิการช่วยในกิจกรรมใด กรุณาระบุ “ระยะเวลาที่ต้องการใช้ผู้ช่วยคนพิการ” ในการทำกิจกรรมนั้น ๆ เป็นนาทีต่อครั้ง และจำนวนครั้งที่ต้องการให้ช่วยต่อเดือน

ลำดับ	กิจกรรมที่สำคัญในการดำรงชีวิต/กิจกรรม	ความต้องการใช้ผู้ช่วยคนพิการ		ระยะเวลาที่ต้องการใช้ผู้ช่วยคนพิการ	
		ไม่ต้องการ	ต้องการ	1 ครั้ง (นาที)	ครั้ง/เดือน
1	อาบน้ำ - เช็ดตัว				
2	แปรงฟัน - บ้วนปาก				
3	ล้างหน้า - เช็ดหน้า				
4	ล้างมือ - เช็ดมือ				
5	สระผม - เช็ดผม				
6	หวีผม - ทำผม				
7	โกนหนวด				
8	ดูแลการขับถ่ายปัสสาวะ				
9	ดูแลการขับถ่ายอุจจาระ				
10	ทำความสะอาดหลังขับถ่าย				
11	สวมใส่ - ถอดเปลี่ยนผ้าอ้อมสำเร็จรูป				
12	ใส่เสื้อ				
13	ใส่กางเกง/กระโปรง				
14	ใส่ถุงเท้า				
15	ใส่รองเท้า				
16	ถอดเสื้อ				
17	ถอดกางเกง/กระโปรง				
18	ถอดถุงเท้า				
19	ถอดรองเท้า				
20	การถอดใส่กายอุปกรณ์ - เครื่องช่วยความพิการ				
21	การจัดท่าทางในการนอน				
22	การพลิกตะแคงตัว				
23	การลุกขึ้นนั่ง				
24	การลุกขึ้นยืน				
25	การขึ้น - ลงบันได				
26	การหยิบจับสิ่งของใช้ส่วนตัว				
27	การทำความสะอาดที่พังกอาศัย				
28	การซักผ้า				

ลำดับ	กิจกรรมที่สำคัญในการดำรงชีวิต/กิจกรรม	ความต้องการ ใช้ผู้ช่วยคนพิการ		ระยะเวลาที่ต้องการ ใช้ผู้ช่วยคนพิการ	
		ไม่ต้องการ	ต้องการ	1 ครั้ง (นาที)	ครั้ง/เดือน
29	การรีดผ้า				
30	การจัดเตรียมอาหาร - น้ำดื่ม				
31	การอุ่น - จัดเก็บอาหาร				
32	การล้างทำความสะอาดภาชนะใส่อาหาร				

การจัดลำดับความต้องการจำเป็นของคนพิการในการใช้บริการผู้ช่วยคนพิการ

ลำดับ	กิจกรรมที่สำคัญในการดำรงชีวิต/กิจกรรม	ความต้องการ ใช้ผู้ช่วยคนพิการ		ลำดับกิจกรรม ที่สำคัญในการ ดำรงชีวิต/ กิจกรรม	หมายเหตุ
		ไม่ต้องการ	ต้องการ		
1	ดื่มน้ำ / รินน้ำ				
2	รับทานอาหาร				
3	รับทานยา				
4	ช่วยสื่อสาร/บอกความต้องการ				
5	ช่วยอยู่เป็นเพื่อนในบางเวลา				
6	ช่วยพากลับบ้านในเวลาที่ไม่อยู่				
7	ช่วยพาออกไปทำกิจกรรมภายนอกบ้าน				
8	ช่วยพาไปพบแพทย์ตามนัด				
9	ช่วยพาไปเรียนหนังสือ/ไปสอบ				
10	ช่วยพาไปติดต่อนัดหมายกับหน่วยงานต่าง ๆ				
11	ช่วยพาไปร่วมกิจกรรมในชุมชน/ท้องถิ่น				
12 ฯลฯ....				

ลงชื่อ คนพิการ/ผู้ดูแลคนพิการ

(.....)

วันที่ เดือน พ.ศ.



แบบคำขอจดแจ้งผู้ช่วยคนพิการ

เขียนที่
วันที่ เดือน พ.ศ.

รูปถ่าย
1 นิ้ว

เลขประจำตัว

1. ประวัติส่วนตัว

คำนำหน้า..... ชื่อ..... นามสกุล.....

เพศ หญิง ชาย วันเดือนปี(เกิด) อายุ ปี

เชื้อชาติ สัญชาติ ศาสนา

เลขที่ประจำตัวประชาชน วันออกบัตร.....

ออกให้โดย..... วันหมดอายุ.....

สถานภาพสมรส โสด สมรสอยู่ด้วยกัน สมรสแยกกันอยู่ หย่าร้าง

ไม่สมรสแต่อยู่ด้วยกัน หม้ายคู่สมรสเสียชีวิต อื่น ๆ (ระบุ).....

ระดับการศึกษา ประถมศึกษา มัธยมศึกษาตอนต้น มัธยมศึกษาตอนปลาย

อนุปริญญา ปริญญาตรี สูงกว่าปริญญาตรี

อื่น ๆ (ระบุ).....

ที่อยู่ปัจจุบัน บ้านตนเอง บ้านญาติ บ้านพักของผู้จ้าง

บ้านเช่า อื่น ๆ (ระบุ).....

เลขที่..... หมู่ที่..... ตรอก/ซอย.....

หมู่บ้าน/ชุมชน..... ถนน..... ตำบล.....

อำเภอ..... จังหวัด..... รหัสไปรษณีย์.....

โทรศัพท์.....

2. ประวัติการฝึกอบรม / ศึกษาดูงาน

ปี พ.ศ.	การฝึกอบรม/ ดูงาน	สถานที่ฝึกอบรม

3. ประวัติการทำงาน (ย้อนหลัง ๕ ปี จนถึงปัจจุบัน)

ปี พ.ศ.	ตำแหน่ง	หน่วยงานที่สังกัด

ปัจจุบันประกอบอาชีพ.....ตำแหน่ง.....

สังกัด.....สถานที่ทำงาน.....

รายได้ น้อยกว่า 3,000 บาท 3,000 – 6,000 บาท 6,000 – 10,000 บาท
 มากกว่า 10,000 บาท อื่น ๆ (ระบุ).....

รายได้อื่นๆ.....บาท/เดือน

โทรศัพท์ที่สามารถติดต่อได้.....

E-mail :

4. ประวัติการทำงานเป็นอาสาสมัคร

ปี พ.ศ.	ประเภทอาสาสมัคร	หน่วยงาน / องค์กรที่สังกัด

5. ความสามารถพิเศษ/ข้อมูลเพิ่มเติม (ถ้ามี)

- ขับรถจักรยานยนต์ได้
- ขับรถยนต์ได้
- ใช้งานคอมพิวเตอร์ได้ โปรแกรม.....
- พูดภาษาต่างประเทศ / ภาษาท้องถิ่น ระบุ
- อื่น ๆ ระบุ

6. ผลการฝึกอบรม

ภาคทฤษฎี ร้อยละ ภาคปฏิบัติ ร้อยละ

ขอรับรองว่าข้อมูลข้างต้นเป็นความจริงทุกประการ

ลงชื่อ.....ผู้สมัคร
(.....)

รายงานสรุปผลการปฏิบัติงาน

(หน่วยบริการในพื้นที่).....

ประจำเดือน.....พ.ศ.....

ที่	รายชื่อผู้ช่วยคนพิการ	จำนวนคนพิการที่ให้บริการผู้ช่วยคนพิการ			จำนวน ชั่วโมง ที่ได้รับการ / เดือน	คิดเป็น ค่าตอบแทน จำนวน (บาท)	หมายเหตุ
		ชาย (คน)	หญิง (คน)	รวม (คน)			
1							
2							
3							
4							
5							

ลงชื่อ.....ผู้รายงาน

(.....)

ตำแหน่ง

...../...../.....

.....(หน่วยบริการ)

กองส่งเสริมสิทธิและสวัสดิการคนพิการ
กรมส่งเสริมและพัฒนาคุณภาพชีวิตคนพิการ
กระทรวงการพัฒนาสังคมและความมั่นคงของมนุษย์

เลขที่ 255 อาคาร 60 ปี กรมประชาสงเคราะห์
ถนนราชวิถี แขวงทุ่งพญาไท เขตราชเทวี กรุงเทพฯ 10400
โทรศัพท์ 0 2354 3388 ต่อ 207

www.dep.go.th

